

Deutscher Alpenverein

Sektion Paderborn e. V.



Sektionsmitteilungen

15. Jahrgang, Nr. 28, März 2014

Unter anderem mit folgenden Inhalten:

Jahreshauptversammlung am 30. April 2014

Berichte aus den Gruppen

Bericht über die Martini-Wanderung 2013

Ausbildungsangebote für Kletterer

und vieles mehr!

alpenverein-paderborn.de

gut gesichert & perfekt vorbereitet

- // BERGANS
- // BLACK DIAMOND
- // FALKE
- // FJÄLL RÄVEN
- // GARMIN
- // GIBBON
- // ICEBREAKER
- // JACK WOLFSKIN
- // MAMMUT
- // MARMOT
- // MEINDL
- // MOUNTAIN EQUIPMENT
- // NORRÖNA
- // OSPREY
- // SCARPA
- // THE NORTH FACE
- // **VAUDE**
- ...etc

Wir sind umgezogen
ab dem 8.2.2014 finden Sie uns am Domplatz
Markt 4 | Paderborn



der outdoorladen
Markt 4 | Paderborn

fon 0 52 51 / 23 160
fax 0 52 51/21 427

Inhaberin: Birgitta Cornelsen

Öffnungszeiten | mo-fr 10-19 Uhr
| sa 10-18 Uhr

www. **der outdoorladen** .com
Wander & Trekkingfreund

www.deroutdoorladen.com
facebook.com/Outdoorladen

Liebe Bergfreundinnen, liebe Bergfreunde,

nach einem Winter, der keiner war, freuen sich alle auf den Frühling. Nun, dann lassen wir uns eben von den Düften des Frühlings betören. Hinaus in die Natur, unsere Wanderabteilung bietet wieder zahlreiche Wanderungen, sowohl in der näheren Umgebung, als auch „etwas weiter von zuhause“ an. Gerne nehmen wir auch Wandervorschläge bzw. Wanderangebote von euch an. Sicher seid Ihr schon mal irgendwo gewandert, und wart von der Gegend so begeistert, dass ihr gemeint habt, andere sollten diese Landschaft auch kennenlernen.



Es ist doch ganz einfach, ihr sucht den Weg aus und bietet die Wanderung unserem Wanderwart an. Dann erfolgt die Veröffentlichung auf unserer Seite im Internet.

Dann habe ich noch eine Bitte an alle unsere Mitglieder. Wie wäre es, wenn ihr das eine oder andere Mal zu einem unserer Stammtische, jeweils am letzten Mittwoch eines Monats (außerhalb der Ferien) in unser Vereinsheim ins Dörener Feld kommt. Hier trifft ihr nette Leute, erhaltet Infos aus der Sektion und kurze Bild-Vorträge über Sektions Veranstaltungen.

Wir sehen uns!

Euer
Heiner Dietsch

Inhaltsverzeichnis

Vorwort.....	3
Inhaltsverzeichnis / Impressum.....	4
Mitgliederversammlung 2014.....	5
Mitgliederstatistik.....	6
Frühjahrsputz.....	9
DAS sind Wir! - Vorstellung der im Bereich Ausbildung aktiven ÜbungsleiterInnen.....	10
Stille Gipfel im Venedigergebiet.....	13
Martini-Wanderung 2013.....	16
Torrent de Pareis - "Mallorca mal anders".....	18
Moselsteig 2013 - Etappe 1.....	20
Regelmäßige Termine.....	24
Termine auf einen Blick.....	25
Sektions-Stammtisch.....	29
Ausbildung.....	30
Klettern im Ahorn Sportpark - Ein Update.....	34
Angebot Herbstwanderung.....	36
DAV-Familientreffen.....	37
Heimatliche Wanderungen.....	38
Ausflug der Kindergruppe in die Kletterhalle nach Kassel	40
Bouldercup 2014.....	42
Wetteranalyse Herbst 2013.....	43
Wichtige Rufnummern.....	44
Neues SEPA-Einzugsverfahren.....	45
Hinweise zur Mitgliedschaft.....	46
Aufnahmeantrag.....	47
Materialausleihe.....	49
Ansprechpartner in der Sektion.....	50

Titelbild: Moseltal bei Wormeldange (Luxemburg); Aufgenommen von Reinhard Greiner während der Moselsteig-Tour

Impressum

Herausgeber:

Sektion Paderborn des Deutschen Alpenvereins
www.alpenverein-paderborn.de

Bürozeiten:

Jeden letzten Mittwoch im Monat, 19:00 - 20:00 Uhr

Bankverbindung:

Sparkasse Paderborn-Detmold
IBAN DE 77 4765 0130 0001 0193 89
BIC WELADE3LXXX

Redaktion:

Dirk Beeck, Reinhard Kockmann, Stefan Pöhler
Im Dörener Feld 2c, 33100 Paderborn,
redaktion@alpenverein-paderborn.de

Druck:

Böhle Druck Paderborn
<http://www.boehledruck.de>

Mitgliederversammlung 2014

Einladung

Gemäß § 17 der Satzung der Sektion Paderborn e.V. im Deutschen Alpenverein laden wir zu unserer ordentlichen Mitgliederversammlung

am Mittwoch, dem 30.04.2014, um 19:30 Uhr

in unser Vereinsheim, im Dörener Feld 2c, 33100 Paderborn, herzlich ein.

Tagesordnung:

- 1. Begrüßung**
- 2. Wahl von 2 Mitgliedern zur Unterzeichnung des Protokolls**
- 3. Bericht des Vorstandes**
- 4. Kassenbericht**
- 5. Bericht der RechnungsprüferInnen**
- 6. Entlastungen**
- 7. Berichte aus den Abteilungen**
- 8. Ehrungen für 25-, 40-, 50- und 60-jährige Mitgliedschaft im DAV**
- 9. Anträge und Anfragen**
- 10. Verschiedenes**

Anträge und Anfragen an die Mitgliederversammlung sind bitte bis zum 31.03.2014 in schriftlicher Form an den Vorstand zu stellen.

Eingeladen sind alle Sektionsmitglieder mit gültigem DAV-Ausweis 2014.

Für einen kleinen Imbiss ist wie immer gesorgt. Wir bitten um zahlreiches und pünktliches Erscheinen.

Der Sektionsvorstand.

Heiner Dietsch Dr. Christian Hennig
1. Vorsitzender 2. Vorsitzender

Verstorbene Mitglieder

Wir trauern um die folgenden verstorbenen Mitglieder:

- Maibohm, Manfred († 25.02.2013)
- Schmidt, Barbara († 30.06.2013)
- Tegtmeier, Werner († 24.07.2013)
- Köhler, Hans-Jürgen († 08.10.2013)

Wir werden den Verstorbenen ein ehrendes Gedenken bewahren.

Unsere Jubilare

Wir gratulieren den folgenden Jubilaren zur langjährigen DAV-Mitgliedschaft:

60 Jahre DAV-Mitgliedschaft

- Hüdepohl, Elisabeth

50 Jahre DAV-Mitgliedschaft

- Dietsch, Heiner
- Niggemeier, Antonius
- Rotsch, Alfred
- Rotsch, Sigrid
- Teipel, Alois
- Weisel, Franz

40 Jahre DAV-Mitgliedschaft

- Ademes, Barbara
- Fahle, Hans
- Gerdes, Johann
- Happe, Konrad
- Schuh-Johannsen, Birgitt

25 Jahre DAV-Mitgliedschaft

- Busch, Werner
- Cornelsen, Birgitta
- Cornelsen, Thomas
- Depping, Erwin
- Dobias, Felix
- Fehse, Franz-Heinrich
- Fehse, Renate
- Frede, Anja
- Gödde, Michael
- Halemeier, Maria
- Knaup, Ulrich
- Kürpick, Jennifer
- Kürpick, Johannes
- Kürpick, Petra
- Merschmann, Ludger
- Messidat, Gerd
- Platzhoff, Ulrike
- Pöhler, Ulrich
- Porzenheim, Klemens
- Risse, Werner
- Siemen, Frank
- Strathoff, Jörn
- Strathoff, Meike
- Suermann, Günther
- Vögele, Martina
- Weiffen, Johannes

Wir begrüßen 248 Neumitglieder in unserer Sektion

- Ahle, Torsten
- Anastasov, Mareike
- Anstötz, Hanna
- Anstötz, Marie
- Anstötz, Markus
- Anstötz, Nils
- Anstötz, Renate
- Arens, Leonie
- Bastian, Astrid
- Bastian, Felix
- Bauer, Frank
- Bause, Fabian
- Bause, Kerstin
- Beckers, Jasper
- Beckers, Julius
- Beller, Stefan
- Bessert, Joachim
- Bierwald, Ralf
- Bierwald, Sebastian
- Bierwald, Theresa
- Bogedain, Michael
- Böhme, Sonja
- Bölte, Henrik
- Bonke, Dietmar
- Borlisch, Funda
- Brandis, Rinje
- Brill, Alexander
- Brill, Friederike
- Brill, Gudrun
- Brill, Merle
- Brill, Moritz
- Brökelmann, Jan
- Bruinsma, David
- Bunte, Stefan
- Bussek, Thomas
- Dammrose, Henrik
- Dammrose, Nadia
- Dammrose, Zoe
- Daubner, Christof
- Däweritz, Sven
- Degenhardt, Anke
- Diekmann, Jürgen
- Dirk, Ewers
- Disse, Bettina
- Dören, Norbert
- Eikenberg, Dirk
- Englisch, Jana
- Esken, Rainer
- Fahr, Yannick
- Fedde, Johannes
- Fedde, Laura
- Fedde, Lenke
- Fedde, Thomas
- Fedde, Till
- Freitag, Thomas
- Frigge, Kristina
- Frigge, Valentina
- Füchtjohann, Helen
- Gabriel, Claudia
- Gabriel, Hartmut
- Gabriel, Julian
- Gabriel, Marvin
- Galicki, Kathrin
- Gehlhaus, Doris
- Gehlhaus, Markus
- Geise, Alexandra
- Geise, Reinhold
- Gemke, Gerhard
- Gertheinrich, Thomas
- Glarmin, Christian
- Glasbrenner, Benedikt
- Glasbrenner, Leonard
- Glasbrenner, Nicole
- Glasbrenner, Till
- Gössling, Bernd
- Grimme, Mia
- Grimme, Michael
- Grimme, Miriam
- Grimme, Sina
- Großheim, Jochen
- Grothe, Mirja!
- Grothe, Paul
- Gruska, Thomas
- Haase Montero, Miguel
- Hahn, Oliver
- Hartmann, Alexandra
- Hartmann, Julian
- Hartmann, Sophie
- Heber, Johannes
- Heber, Stephen
- Held, Georg
- Held, Leon
- Held, Niklas
- Henke, Annegret
- Herbst, Simone
- Hesse, Christian
- Hillebrand, Andre
- Holler, Christiane
- Holler, Dominik
- Holler, Elias
- Holler, Levi
- Holler, Naemi!
- Hollmann, Claudia
- Hollmann, Dominik
- Holwegner, Joseph
- Hörhold, Janne
- Hörhold, Thorsten
- Hornemann, Ida
- Hornemann, Julia
- Hornemann, Lissa
- Hornemann, Nils
- Höwekenmeier, Dominik
- Humborg, Bernhard P.
- Hurrelmeyer, Lukas
- Hüwe, Janina
- Isermann, Werner
- Johnen, Marcel
- Kaufmann, Patrice
- Kaune, Daniel
- Kiefer, Sebastian
- Klaholt, Manuela
- Klaholt, Matthias
- Knof, Harald!
- Knof, Roswitha
- Koch, Dennis
- Kohstall, Christiane
- Kohstall, Hannah
- Kohstall, Ina
- Kohstall, Olaf
- Kopel-Varchmin, Johannes
- Krause, Björn
- Krogmann, Lorenz
- Kroll, Wolfgang
- Kropp, Ines
- Krüger, Julian

- Kuhlenkamp, Jan
- Labach, Marion
- Labach, Volker
- Lange, Caroline
- Lange, Malin
- Lange, Nicole
- Lange, Thomas
- Lange, Yvonne
- Leifeld, Andrea
- Leifeld, Josef
- Leifeld, Lena
- Lengeling, Albert
- Lengeling, Beate
- Lühnen-Schilling, Silke
- Lütkemeyer, Sarah
- Mann, Katrin
- Mann, Matthias!
- Mertin, Jennifer
- Meyer, Hans-Werner
- Michaelis, Michael
- Möhring, Sven
- Müller, Felix-Nicolai
- Niewels, Lennert
- Nölker, Markus
- Oesterwinter, Hartmut
- Oesterwinter, Petra
- Oetterer, Lukas
- Olzewski, Dr. Dirk
- Olzewski, Judith
- Piepenbrock, Doris
- Pieper, Gerd
- Pieper, Jann
- Pieper, Julian
- Pohlmann, Anna-Maria
- Pohlmeier, Matthias
- Porsch, Dr. Matthias
- Ramme, Jana
- Raschke, Markus
- Rentsch, Niklas Ole
- Rentsch, Thorsten
- Riebler, Heinrich
- Riekschnitz, Katja
- Risse, Claudia
- Risse, Steffen
- Rittiger, Tobias
- Rodefeld, Annika
- Römer, Michael
- Sandbothe, Michael
- Sauerwald, Jan
- Sauerwald, Jonathan
- Sauerwald, Kathrin
- Sauerwald, Leander
- Saul, Ruth
- Saul, Verena
- Schäfers, Birgit
- Schauff, Doris Jeanette
- Schauff, Frank
- Schilling, Andreas
- Schilling, Lion
- Schilling, Luke
- Schlichting, Jörg
- Schlüter, Ulrich Lorenz
- Schmalhorst, Marie-Luise
- Schmidt, Heiko
- Schneider, Andrea
- Schniedertüns, Eva
- Schrader, Julia
- Schramm, Annika
- Schramm, Markus
- Schreier, Prof. Peter
- Schwarzenberg, Paul Anton
- Seifert, Hans-Henning
- Send, Andre
- Speith, Andreas
- Speith, Julius
- Speith, Sabine
- Spiegel, Sieglinde
- Steinmann, Claudia
- Steinmann, Dr.-Ing. Uwe
- Steinmann, Lene
- Steinmann, Paul
- Steinweg, Luca
- Stramiello, Iris
- Strößner, Anja
- Tegetmeyer, Tim
- Tietze, Rolf
- Tillmann, Gernot
- Tölke, Jessica
- Varchmin, Ulrike
- Veeck, Bernd
- Veeck, Elke
- Veeck, Johannes
- Veeck, Lara
- Veit, Martin
- Verges, David
- Verges, Dirk
- Verges, Florian
- Verges, Helene
- Vogelsänger, Klaus
- Von Rüden, Lydia
- Wehner, Heike
- Weiffen, Eva-Maria
- Weimer, Frank
- Wesker, Anja
- Wiese, Jörg
- Wils, Maximilian
- Windheuser, Dirk
- Windheuser, Heike
- Wittek, Markus
- Wittenborn, Stefanie
- Wittenstein, Jörg
- Wüllner, Fritz
- Zajkiewicz, Petra

Wir brauchen Unterstützung, denn der
Frühjahrsputz steht an!

Am Samstag, dem 05. April 2014,

machen wir "Frühjahrsputz" in und um das Sektions-Haus.
Tatkräftige Mitglieder mit Gartengeräten und Putzeimer werden gesucht.
Bitte meldet Euch beim Hauswart Stefan Pföhler (0176/32960038).

Zeit: 9:30 bis 13:00 Uhr

Damit alle nach der Arbeit wieder zu "Kräften kommen",
lädt der Vorstand anschließend zum gemeinsamen Grillen ein.

Wir - die Putzkolonne von 2013 - zählen auf Euch!



DAS sind Wir!

Vorstellung der im Bereich Ausbildung aktiven ÜbungsleiterInnen

Georg Schwägerl

(Ausbildungsreferent & TC-Sportklettern)

Georg ist der Ansprechpartner immer dann, wenn es um Ausbildung und Sicherheit geht. Er steht den Fachübungsleiter_innen und Trainer_innen mit seiner großen Erfahrung und seinem enormen Sicherheitsbewusstsein immer dann zur Seite, wenn diese Unterstützung benötigen. Federführend koordiniert er die Ausbildungskurse der Sektion und kümmert sich um die Wartung der Kletteranlagen.

Seine Vereinskariere startete er 1978 in der Sektion Weserland. In unserer Sektion initiierte er 1999 die erste Jugendgruppe. Wer die Kletterführer im Ith aufmerksam liest, entdeckt seinen Namen an der ein oder anderen Route, die er mit erschlossen hat.

Als Trainer-C-Sportklettern leitet er vom einfachen Toprope-Kurs für Anfänger in der Hal-



le bis hin zu Felskursen für Fortgeschrittene, in denen es um mobile Sicherungsmittel beim Klettern geht, alles. Neben dem Sportklettern im heimischen Ith und seiner Arbeit im Outdoorladen in Paderborn stehen bei ihm auch Wandern, alpines Klettern, Hochtouren, Mountain Bike, Skilanglauf, Skitouren, Eisklettern, ... auf seinem Programm.

Ihr erreicht Georg unter ausbildung@alpenverein-paderborn.de.

Termine der Ausbildungskurse ab S. 30.

Dirk Neuheisel

(FÜL Bergsteigen, i.A.)

Dirk ist seit 1995 in Fels und Eis unterwegs. Kombinierte Touren in Fels und Eis sind für ihn besonders reizvoll. Seit 2013 leitet er mit Martina und Rudi zusammen die Grundkurse Alpin und den Alpin Treff.





Martina Vögele

(FÜL Bergsteigen & Kletterbetreuerin)

Ist als Fachübungsleiterin Bergsteigen und Kletterbetreuerin für den Bereich Bergsteigen zuständig. Sie leitet gemeinsam mit Rudi (FÜL Bergsteigen) & Dirk (FÜL Bergsteigen i.A.) den seit 2012 bestehenden Alpentreff und viele Ausbildungskurse im alpinen Gelände (Grundkurs Alpin, Klettersteigwoche, ...). Sie arbeitet mit ihren Mitstreitern am Vorhaben die Sektion Paderborn wieder „alpin“ zu machen.

Selber geht Tina seit über zehn Jahren bergsteigen und klettern, ganz neu hat sie für sich das Skitourengehen entdeckt. Unterwegs ist sie als Lehrerin immer wenn sie schulfrei hat. Am liebsten mag sie kombinierte Touren mit Fels und Eis im moderaten Schwierigkeitsgrad. Dabei dürfen die Touren allerdings auch gern etwas länger sein.

Termine der Touren und Ausbildungskurse findet ihr ab S. 32.

Wenn ihr also eine Bergtour plant und Fragen habt, oder mal in die Berge wollt, dann ist Martina die richtige Ansprechpartnerin. Ihr erreicht Tina unter bergsteigen@alpenverein-paderborn.de oder trifft sie beim Alpin Treff.

Bernd Nowotzin

(TC-Sportklettern & Jugendleiter)

Ist als Trainer-C-Sportklettern & Jugendleiter für den Bereich Klettern zuständig. Alle Fragen, die sich um das Klettern und Bouldern in unserer Sektion drehen, sind hier an der richtigen Adresse.

Er hat 2006 mit dem Sportklettern in der Halle begonnen und hat schnell gemerkt, dass draußen klettern anders ist. Inzwischen versucht er, möglichst viel draußen unterwegs zu sein.



Neben den Indoor- und Outdoor-Kletterkursen (z.B. Klettertechnikkursen oder „Von der Halle an den Fels“) für Erwachsene ist er in der Kinder- und Jugendarbeit der Sektion aktiv. Sein Ziel ist es, angestiftet durch Tina, den Kindern und Jugendlichen der Sektion nicht nur das Klettern in der Halle beizubringen, sondern auch mit den Schützlingen den

Naturfels und das Alpine Gelände zu erschließen. Nur so kann eine breit gefächerte und naturverbundene bergsportliche Grundausbildung gelingen.

Wenn ihr ein Anliegen habt, erreicht ihr Bernd unter klettern@alpenverein-paderborn.de.



Rüdiger Mertens

(FÜL Bergsteigen)

Rudi ist am liebsten im Eis unterwegs und freut sich auf jeden Winter. Dabei darf es auch sehr steil zugehen. Seit 2012 leitet er mit Martina zusammen die Grundkurse Alpin und den Alpin Treff. Mal sehen, wie viele Touren er im Jahr als junger Papa hinbekommt.

Gratulation!

Weitere aktive AusbilderInnen

Michaela Bomheuer (Kletterbetreuerin), Kathrin Fahr (Kletterbetreuerin), Andreas Heuermann (Kletterbetreuer), Phillip Krüger (Kletterbetreuer), Frank Lünstroth (Kletterbetreuer), Hubert Mackenberg (Trainer C Sportklettern & Kletterbetreuer), Nikolai Potjomkin (Kletterbetreuer), Leon Tebbe (Kletterbetreuer), Thomas Weber (Kletterbetreuer), Veronika Wilming (Kletterbetreuerin), ...

Stille Gipfel im Venedigergebiet - August 2013



Blick von Östlicher Simonyspitz Richtung Großvenediger.

Seit längerer Zeit laufen wir durch den Nebel. Es ist noch finstere Nacht. Plötzlich, ohne jegliches Geräusch, eine Vielzahl von leuchtenden Punkten vor uns. Nach dem ersten Schreck sehen wir dazu auch die Köpfe im Stirnlampenlicht: eine Herde Schafe.

Wir befinden uns zwischen der Essener-Rostocker-Hütte im Venedigergebiet und der Östlichen Simonyspitz, dem ersten Ziel unseres langen, weitgehend stillen Tages in grandioser Umgebung. Nach dem gemütlichen Hüttenanstieg von Ströden im hintersten Virgental rauf zur Hütte gestern am späten Nachmittag und wenigen Stunden Schlaf haben wir uns, von einem Thermosfrühstück – das übrigens auf dieser Hütte sehr üppig ausfällt – gestärkt, gegen 2h30 aufgemacht zur einer ausgiebigen Runde, die uns heute Abend zum Philipp-Reuter-Biwak bringen soll. Kurz nach der geisterhaften

Begegnung mit den Schafen durchbrechen wir die Nebeldecke und sehen den Sternenhimmel.

Bis 2.730 m gibt es einen markierten Wanderweg, sodass die bisher beschränkten Sichtverhältnisse kein Problem waren. Über erste Schneefelder, Gletscherreste (die Abtauprozesse des Eises sind in diesem Gebiet erschreckend markant) und leichte Felspartien erreichen wir mit den ersten Sonnenstrahlen die Östliche Simonyspitz (3.488 m). Viele uns von Skitouren und auch sommerlichen Hochtouren bekannte Gipfel, wie Malhamspitzen, Großer Geiger und seine Majestät der Großvenediger glänzen im Morgenlicht.

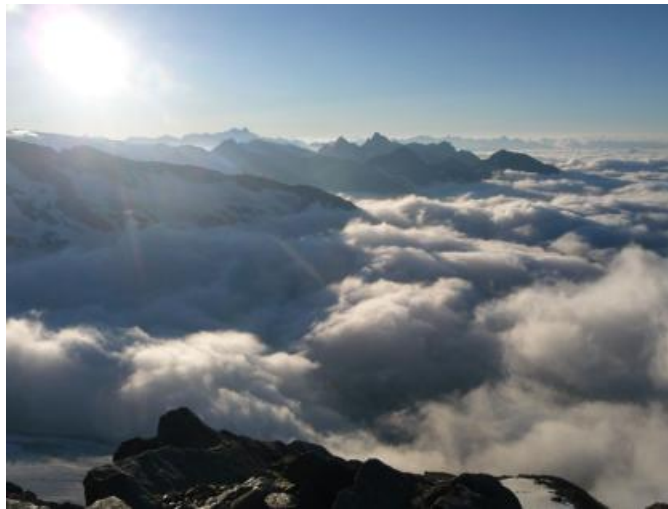
Für uns ist dieser Gipfel weniger Zielpunkt als Startpunkt für eine Tour, die – aus mir völlig schleierhaften Gründen – fast nicht be-

gangen wird: z. T. etwas ausgesetzte, aber immer leichte Kletterei führt uns mit atemberaubenden Ausblicken über die Simonyschneid zur Westlichen Simonyspitze (3.488 m), die wir nach einer Stunde im Fels schließlich wieder mit Steigeisen über einen leichten Firngrat erreichen. Der Blick weitet sich Richtung Südwest, und unser nächstes Ziel ist nicht zu verfehlen: die mächtige Dreiherrnspitze (3.499 m).

Bevor wir, das sind Kurt, Hans und ich, diesen Grenzpunkt zwischen Osttirol, Salzburg und Südtirol erreichen, geht es über weite Gletscherflächen problemlos runter bis auf eine Höhe von 3.100 m. Dann sehr steil und wegen der östlichen Exposition schon in sehr weichem Schnee ein Schneecouloir rauf, welches wir erst kurz vor dem Gipfelrücken verlassen. Auch hier schwindet das Gletschereis immer mehr, sodass die Dreiherrnspitze im oberen Teil im Wandergelände erreicht wird. Das tut dem überwältigenden Ausblick in alle Richtungen allerdings keinen Abbruch. Diesen teilen wir hier oben mit immerhin 10 Personen, die bei absolutem Kaiserwetter von Clara-, Essener- und Lenkjöchlhütte aufgestiegen sind.

Mittlerweile ist es Mittag, die Temperaturen entsprechend hoch, sodass wir zügig durch die steile Schneeflanke abwärts steigen, um dann über das Althauskees und später wegloses, aber gut gehbares Gelände in der Nähe des Gletschersees am Umbalkees den Talgrund auf 2.400 m zu erreichen. Es folgt, für die müden Beine dann etwas beschwerlicher, der Aufstieg zum kleinen, gemütlichen und bestens ausgestatteten Philipp-Reuter-Biwak, dass wir nach 14 Stunden etwas geschafft, aber sehr erfüllt erreichen. Wir lassen uns die Gaben des Rucksacks munden und schlafen recht früh.

Gegen 6 Uhr gehen wir am nächsten Morgen in der Dämmerung weiter. Eine der imposantesten Berggestalten der Gruppe wartet auf uns: wir wollen die Rötspitz (3.495) überschreiten. Zunächst steil über Matten, dann Geröll und Blockwerk erreichen wir nach einer Stunde den Nordgrat auf ca. 3.050 m. Nun geht es im steten Wechsel zwischen Gehgelände, Kraxelei und wenigen richtigen Kletterstellen (bis III+) über die Untere Rötspitze, 3.290m (diese kann man leichter und kürzer auch von der Lenkjöchlhütte erreichen) immer aussichts- und sehr abwechslungsreich zum Gipfel. Das Panorama ist an diesem Morgen sagenhaft: vom Triglav, über Glockner die gesamten Dolomiten bis zu Ort-



Blick von Simonyschneid Richtung Glockner und Slowenien.

ler und sogar Bernina reicht an diesem klaren Tag der Blick, den wir mit niemandem teilen müssen.

Irgendwann gilt es, uns von diesem außergewöhnlichen Punkt zu trennen und steigen zunächst in Gehgelände den Südgrat ab, den wir in einer Höhe von ca. 3.250 m in eine steile Firnflanke verlassen. Diese sichernd, erreichen wir bald flacheres Gelände auf dem dieses Jahr gut eingeschneiten Welitzkees,



Abstieg von westl. Simonyschneid; gegenüber Rötspitz.

über das wir flott an Höhe verlieren. Auf 2.600 m ist dann leider Schluss mit lustig, denn nun geht es, allerdings gut markiert, steil auf schmalem Pfad runter zur Clarahütte. Dieser Weg ist bei Nässe oder wenig Neuschnee wegen massiver Abrutschgefahr zu meiden! Hier hat uns die Zivilisation (leider diesen Sommer auch mit einer größeren Baustelle) wieder. Wir gönnen uns ein Bier und blicken zurück auf diesen wunderbaren Berg. Es bleibt die gemütliche Wanderung



Bild oben: Gipfel Rötspitz mit (von links) Dreiherrnspitze, Simonyspitzen und Großvenediger.



Bild links: Rötspitz mit Blick Richtung Umbaltal und Glocknergruppe.

durchs Umbaltal, vorbei an den Umbalfällen zur Pebellalm, wo es dann höchste Zeit für ein zweites Weißbier ist und runter nach Ströden.

Die unternommene Runde gehört in meinen Augen zu den absoluten Höhepunkten in den Hohen Tauern, was Abwechslung, Ästhetik, Stille und Gipfeldichte betrifft. Erst nachdem wir den Berühmtheiten der Gegend in den letzten Jahren schon einen Besuch abstatten durften, kamen wir auf diese Idee, die uns wahrlich hätte früher kommen können. Ein absoluter Glücksgriff!!

Dr. Stephan Aufenanger.

Vom Hermann zum Velmerstot

Martini-Wanderung 2013

Auch im Jahre 2013 hatte unser Vorsitzender Heiner Dietsch zur traditionellen Martini-Wanderung aufgerufen. Die Route sollte diesmal von Heiligenkirchen - unterhalb des Hermanns-Denkmals - nach Sandebeck gehen (wie schon im letzten Jahr das Ziel für den Gänse-Schmaus: Der Germanenhof).

Es gab auch eine kurze Route von 10 km, die am Schlüsselgrund nahe Horn startete und von Alfred Rotsch geführt wurde.

Wir hatten Glück mit dem Wetter, es war zwar etwas kühl am Morgen, aber die Sonne war da. Etwas matschig war es am Anfang, aber alle waren gut trainiert - auch die schon traditionell beteiligten Nicht-DAVler.

Unsere Route führt anfangs über den Hermannsweg nach Berlebeck, dann in Richtung Ruine Falkenburg, wo wir eine große Mittagspause machten. Leider konnte man die Ruine Falkenburg nicht besichtigen, denn die Restaurierungsarbeiten sind immer noch im Gange (und werden sich auch wohl noch einige Jährchen hin ziehen), die Baustelle ist daher abgesperrt.

Hier wurde vom Wanderführer auch wieder zur Stärkung ein "Wässerchen" gereicht an alle, die eine Stärkung und eine innere Aufwärmung brauchten.



Heiner Dietsch bietet wie gewohnt eine kleine "Erfrischung" an

Das nächste Zwischenziel des Tages waren dann die Externsteine, die wir dann nach einem kleinen "Verlauffer" (gerüchteweise soll das schon mal vorgekommen sein) und einem langen Anstieg am Nachmittag erreichen. Hier gab es dann das große Gruppenfoto, damit alle nachweisen konnten, dass sie auch in diesem Jahr mit von der Partie waren.



Die Höhenmeter waren an diesem Tag nicht zu verachten (siehe Profil)

Einen schönen Blick ins herbstliche Lipperland vom Aussichtspunkt an den Externsteinen durfte man hier nicht verpassen.

Nach der Unterschreitung der B1 ging es dann in Richtung Silbermühle und ins schöne Silberbachtal. Hier galt es, den trockenen Fußes zu überschreiten, was den meisten dann doch ganz gut gelang. Danach hatten wir den Lippischen Velmerstot im Visier, aber die Dunkelheit nahte und so mußten wir diesen Zwischenstopp streichen. Für den Rest des Weges nach Sandebeck waren diejenigen gut beraten, die eine Taschen- oder Stirnlampe parat hatten.

Am Germanenhof in Sandebeck wartete



Etwas Koordination war gefordert, um den Silberbach trockenen Fußes zu überqueren

dann für alle der Glühwein und natürlich das abschließende Abendessen. Um ca. 20:30 Uhr konnten dann die gestärkten Wanderer die Heimreise nach Paderborn mit den bereit gestellten Bussen antreten.

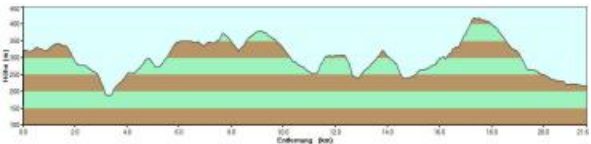
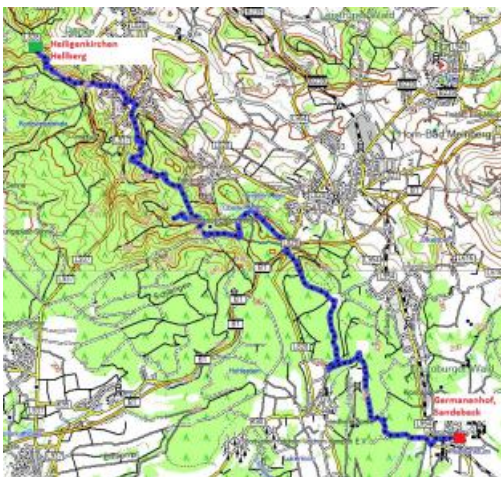
Einen herzlichen Dank den beiden Wanderführern Heiner Dietsch und Alfred Rotsch, die uns auch diesmal wieder eine schöne Wanderung bescherten (und das noch weit vor Weihnachten).

Wir sind gespannt, was uns in 2014 als Martini-Wanderung erwartet. Eins ist aber klar: Man sollte sie nicht verpassen!

Text und Fotos: Reinhard Kockmann



Gruppenfoto mit Hunden an den Externsteinen



Oben: Das Profil der Martini-Wanderung 2013

Links: Die Route der Martini-Wanderung 2013

Torrent de Pareis – „Mallorca mal anders“

Mallorca ist ja eher für Bade- und Partyurlaub bekannt. Dass die Insel aber auch für uns „Bergsteiger“ interessant sein kann, zeigt sich u. a. auch im Torrent de Pareis, dem großen Canyon von Mallorca. Zwar hat die Insel sowohl für den Wanderer als auch für den Mountainbiker oder den Kletterer sehr viel mehr zu bieten als nur diese Schlucht; spektakulärer zeigt sich die Ferieninsel Nr. 1 aber vermutlich nirgends.

Die Wanderung durch die Schlucht überwindet auf 6.000 Metern Länge ca. 650 Höhenmeter (inkl. Zustieg, die Schlucht alleine überwindet knapp 200 Höhenmeter). 300 Meter hohe Wände säumen die Schlucht zu beiden Seiten. Die Tour verläuft zwischen dem Ausflugslokal „Escorca“ an der Verbindungsstraße zwischen dem Kloster Lluc und

Sóller und der beliebten Badebucht bei Sa Calobra. Die Gehzeit beträgt im Aufstieg ca. 6 Stunden, im Abstieg ca. 4,5 Stunden. Beide Versionen haben Vor- und Nachteile. Der



... mal können sie mit weniger Schwierigkeiten überwinden werden.

kurze Abstecher in die „Seitenschlucht“ Torrent des Gorg Blau ist auf jeden Fall lohnenswert (Tipp: Taschenlampe nicht vergessen!)

Immer wieder versperren auf der Wanderung Felsbrocken, die teilweise die Größe von LKWs erreichen können, den Weg durch die Schlucht. Um sie muss entweder seitlich herumgestiegen werden, oder man muss unter den Brocken drunter her oder sie übersteigen. Hin und wieder kann man den Fels einfach auf dem Hosenboden runterrutschen. Ein paar Bohrhaken ermöglichen das Abseilen. Die Orientierung ist trotz Pfeilen und Steinmännchen nicht immer einfach, insgesamt aber OK.

Nach Niederschlägen ist der Torrent de Pareis nur äußerst schwer zu bewältigen. Schon kleine Regenfälle sorgen auf dem glatt geschliffenen Gestein für kaum überwindbare Schwierigkeiten, und Wasseransammlungen führen dazu, dass man die entstehenden Gumpen nur noch durch-



Mal sind die Hindernisse etwas größer, ...



Bild links: In der Gorge Blau wird's ganz schön eng.

schwimmen kann. Für sehr Ehrgeizige hingegen ist die Schluchtdurchquerung im Winter mit Seil und Neoprenanzug eine reizvolle Herausforderung. Jährlich gibt es etwa 70 Vorkommnisse, die oft Rettungsaktionen der mallorquinischen Bergwacht erfordern – vom Verirren über Abstürze bis zu tödlichen Unglücken. Insgesamt kann man Mallorca aber wohl kaum auf eine „spannendere“ Art erleben.

Dirk Beeck



Bild unten: Oft weisen Steinmännchen in der Schlucht den optimalen Weg.



Bild links: Das Ende der Tour, der Mündungsbereich des Canyon. Hier lädt eine kleine Bucht zum Baden ein.

Moselsteig 2013

Etappe I (im Bereich Obermosel) auf virtuellem Wandersteig:
herrliche Landschaft, spannende Wege

Die Planungsvorgeschichte und das Gebiet

Motiviert durch viele bisherigen Mitwanderer haben wir im Oktober 2012 nach Rheinsteig und Pfälzer Weinsteig den für Frühjahr 2013 angekündigten Moselsteig von Perl am Dreiländereck D-F-L nach Koblenz mit 365 km durch die bekannt herrlichen Felsen-, Burg- und Weinlandschaften als nächstes Ziel vorgeschlagen.

Er fand großen Zuspruch. Also: Termin vereinbart, „Hotel Zum Mühlengraben“ in Nittel unmittelbar an der Mosel und dem Bahnhof gebucht, Mitwanderer planten Urlaub und die Organisatoren warteten auf die Veröffentlichung der Wegführung.

Dann die Überraschungen: Verschiebung der Eröffnung auf Sommer 2013, dann auf Frühjahr 2014 – Jäger, Grundstückseigentümer, Stadt Koblenz „reden mit“ - die Spannung bleibt bis heute erhalten. Schließlich schickte uns die Moseltouristik Kartenkopien mit der geplanten Streckenführung an der Obermosel, zusätzlich topographische Karten mit vielen Wanderwegen – nur ohne Moselsteig, trotzdem Dank der Moseltouristik. Auszug aus dem Begleitschreiben: „... möglicherweise Wege nicht angelegt, nicht gemulcht oder gemäht ...“, was sich gelegentlich bewahrheitete. Vorgewarnt, mit ein wenig Abenteuerlust, teils als interessante oder gar belastigende Abwechslung, nahm es die Wandergruppe gelassen auf. Wir übertrugen die Wegführung weitgehend – Problem: Privatwege und noch nicht angelegte Wege - in das Wanderprogramm Komoot zur Navigation, sicherheitshalber aber auch in die topografischen Karten.

Das Gebiet Obermosel, auch Elblinggebiet genannt, von Perl bis Trier, der ältesten Stadt Deutschlands, wurde bereits von Römern kulturell entwickelt und ist landschaftlich

geprägt durch die Muschelkalkhänge – kein Schiefergebiet wie an der unteren Mosel - bis auf ca. 350 m NN. Hier wird auf deutscher Seite traditionell häufig die Rebsorte Elbling ausgebaut, angeblich die ursprüngliche von den Römern eingeführte Rebe; es entsteht ein spritzig fruchtiger Wein. Aber auch die Burgundertrauben, auf Luxemburger Seite vor allem die der Rebe Auxerrois, werden zu hervorragenden und sehr beliebten Weinen ausgearbeitet. Beim Blick nach Luxemburg erfreut ein scheinbar endloses grünes Band mit Weinhängen, oben meist verziert mit einem dunklen Streifen aus Bäumen zum Schutz gegen die einfallende Kälte.

Die gesamte Region, einschließlich Trier, erfuhr durch den Wegfall der Grenzkontrollen und das hohe Einkommensniveau in Luxemburg einen erheblichen Aufschwung.



Der Moselsteig - Obermosel und Trierer Land

1.Tag, Do. 3.10.: Nittel - Palzem

22 DAV-Wanderer sind mit den PKWs angereist, checken ein, dann sehr zufrieden mit dem Hotel stärken sie sich an einer Gulaschsuppe und genießen den Blick auf die Weinhänge. Dann steigen wir durch den Ort Nittel auf, vorbei an Gastronomie für Touristen und an einigen der Winzerhöfe. Von der Höhe eröffnet der Rundblick alle Facetten der Region: nördlich bei Nittel eine in Weinhängen eingebettete Moselschleife und oberhalb die langgezogene Felswand aus Muschelkalk, östlich die bergige, teils bewaldete und mit Tälern durchzogene Landschaft. Wir wandern südlich, die Ausblicke genießend, an dem Örtchen Köllig vorbei, Richtung Rehlingen. Auf dem Höhenweg zwischen Mosel und Rehlinger Bach verkosten wir in einer Pause den typischen Elbling-Wein. Der Weg führt uns weiter auf der Höhe mit herrlichen Moselblicken durch Rehlingen zum Restaurant Moselblick – nomen est omen – zur Kaffeepause. Unser Eindruck: Die Gruppe „ruhte“ hoch zufrieden mit der Landschaft und den ersten Stunden. Dann steigen wir in das Bachtal ab, umgehen den Ort Wincheringen südlich und tauchen in den Wald Richtung Helfant mit dem „Helfanter Dom“, eine Kirche mit überdimensionierten Türmen, ein. Nach einem langgezogenen Auf- und Ab durch Wiesen und Wald erreichen wir unser Ziel Palzem. Die Wartezeit auf den Zug für die Rückfahrt ermöglicht uns das Verkosten des hiesigen Weins. Im Hotel rundet das Abendessen a la carte aus bürgerlicher Küche in sehr guter Qualität den langen ersten Tag ab.



Moseltal bei Wormeldange (Luxemburg)

2. Tag, Fr. 4.10.: Perl/Schengen – Nennig

Mit dem Zug fahren wir nach Perl und gehen über die Moselbrücke nach Schengen/Luxemburg, „der Welt bekanntestes Dorf“ mit 580 Einwohnern. Gegenüber liegt südlich Frankreich und nördlich Deutschland. Der bestellte Führer erklärt begeistert die Entstehung und Inhalte der Schengener Verträge im errichteten Haus zur politischen Bildung, die künstlerischen Gestaltungen zur Erinnerung in Säulen und im Pflaster – absolut empfehlenswert. Es fehlt nur das Schiff, Ort der Unterzeichnung, das leider auf der Donau fährt. Zurück in Perl machen wir beim Aufstieg eine vorgezogene Mittagspause im Cafe Schampaul, durchwandern dann am



Am Denkmal zum "Schengener Abkommen"

Schloss vorbei den Barockgarten und verschwinden auf der Höhe über einen Pfad im Laubwald am Hammelberg. Von dort führt uns der Weg abwärts meist durch Wald unter der Autobahn durch in Richtung Wochern. Auf einer Wiese in der Sonne folgt die wohlverdiente Pause. Wir queren das Dörfchen, wandern an Tettingen-Butzdorf vorbei und schwenken dann talwärts durch den Wald vom Moselsteig ab nach Nennig. Dort besichtigten wir das mit 160 qm größte römische Mosaik nördlich der Alpen, einst Bestandteil einer Römervilla - auch das sehr empfehlenswert. Rückfahrt mit dem Zug, gemeinsames Abendessen im Hotel „Zum Mühlengraben“.

3. Tag, Sa. 5.10.: Exkursion Wein- und Wandergebiet Saar

Wir fahren mit dem PKW zum städtebaulichen Kleinod Saarburg, steigen ab von der Burg zur Saar und wandern im Rundgang durch die Stadt, vorbei an der 20 m hohen Kaskade des wasserreichen Leukbachs, der zwischen Häusern und Felsen über eine Jahrhunderte alte Wasserführung aus Eichenholz die Mühlräder antrieb. Es ist ein Rauschen und Plätschern mitten in der Stadt. Auf der Fahrt nach Mettlach, vorbei an manchen Weinhängen zur Saarschleife, begleitete uns der angekündigte Dauerregen.



Kaskade des Leukbaches in Saarburg

Beschluss: die interessante Besichtigung der traditionsreichen Fa. Villeroy & Boch wurde durch Cafe-Besuch sowie „Shoppen“ ausgedehnt und die geplante Umwanderung der Saarschleife in eine „Besichtigungswanderung“ gewandelt. Im Mettlacher Abteibräu hat sich die Gruppe nach einem vielseitigen Tag bei einem deftigen Abendessen wieder aufgewärmt. Anschließend Rückfahrt auf schmalen bergigen Straßen durch Dunkelheit, Nebel und einsame Dörfchen.

4. Tag, So. 6.10.: Nittel - Wasserliesch

Vom Hotel steigen wir nach kurzem Stopp zur Bewunderung des Erntedankfestschmucks in der Kirche nördlich auf zu den Nitteler Felsen, eine langgezogene Muschelkalkwand mit seltener Flora und Fauna. Der Moselsteig führt uns zunächst unterhalb entlang durch Weingärten und dann am Ende oberhalb zurück. Interessante Einblicke in die Felswand und herrliche Ausblicke in die



Vor der Nitteler Felsenwand

deutsch-luxemburgische Moselregion verleiten zum Verharren. Dann wandern wir auf welliger Höhe ca. 8 km durch Wald und Flur, nördlich Fellerich durch Weinhänge in das Altbachtal, steigen durch den Wald wieder auf und genießen an der Löscher Kapelle die herrliche Aussicht über das Moseltal bis in die Eifel. Ein steiler Abstieg nach Wasserliesch – und nach ca. 21 km „versorgungs-

freier“ Strecke steigern wir den Umsatz auf dem Feuerwehrtfest erheblich. Rückfahrt mit dem Zug. Das Abendprogramm: Essen und Verkosten der vorzüglichen Weine im Weingut Apel. Weinbestellungen füllten die Leerkapazitäten in den PKWs.

5. Tag, Mo. 7.10.: Konz - Pfalzel

Anfahrt mit der Bahn nach Konz. Wir wandern über die Moselbrücke, an Zewen vorbei, und steigen nördlich durch den Wald auf die Eifelhöhen des Trier Landes. Bei Herrental schwenkt der Weg östlich über die Höhe in Richtung Markusberg, zunächst über Fluren, dann durch lichten Laubwald. Im idyllischen Cafe Mohrenkopf am Ortsrand – extra für uns geöffnet - mit Fernblick über Trier hinweg stärkten wir uns köstlich in der Sonne sitzend. Von dort führt uns der Moselsteig hinab in das Busental. Bald steigen wir wieder steil auf zur 40 m hohen Mariensäule, die 1859 hoch oben auf dem Fels als Blickfang und eine Art „Freiheitsstatue“ von den katholischen Bürgern Triers erbaut wurde, als stiller Protest gegen die Besetzung durch die evangelischen Preußen. Wir queren dann bald Pallien (B51 und die Fachhochschule), wandern oberhalb der roten Sandsteinfelsen unter Bäumen mit herrlichen Ausblicken auf Trier, die Mosel und in die Saar-Hunsrück-Gegend und schwenken in Biewer nach Pfal-

zel (ca. 24 km). Rückfahrt mit dem Zug und Abendessen im renommierten Nitteler Hof.

6. Tag, Di. 8.10.: Trier und Rückfahrt

Nach dem Frühstück überrascht die Gruppe die Organisatoren mit Präsenten und herrlich originellen Reden und Gesängen. Es hat richtig Spaß gemacht. Herzlichen Dank nochmals! Wir reisen ab und können im historisch bedeutenden Trier eine ausgezeichnete Führung erleben. 2000 Jahre Trier und seine Baudenkmäler – z. B. Porta Nigra und Konstantinbasilika der Römerzeit, Dom und Dreikönigenhaus des Mittelalters, Barock- und Jugendstilbauten aus der Neuzeit – werden im geschichtlichen Zusammenhang mit detaillierter Ortskenntnis erklärt. Nach einer Stärkung fahren wir heimwärts.

Maria und Klaus Neumann



Wegbahnung bei Zewen



Trier mit Römerbrücke (im Vordergrund)

Klettergruppen und Termine

Kindergruppe I

Zielgruppe: 8-11 Jahre

Trainingszeiten: Mittwochs von 15:30 - 16:30 Uhr (außer in den Schulferien)

Ansprechpartner_innen: Michi, Kathrin & Bernd

E-mail: kindergruppe@alpenverein-paderborn.de

Kindergruppe II

Zielgruppe: 11-13 Jahre

Trainingszeiten: Mittwochs von 16:30 - 18:00 Uhr (außer in den Schulferien)

Ansprechpartner_innen: Michi, Kathrin & Bernd

E-mail: kindergruppe@alpenverein-paderborn.de

Jugendgruppe

Zielgruppe: 14- 18 Jahre

Trainingszeiten: Montags 18:00 - 19:45 im Vereinshaus & Mittwochs 18:00 - 19:45 Uhr im Ahorn-Sportpark (außer in den Schulferien)

Ansprechpartner: Leon & Bernd

E-mail: jugendgruppe@alpenverein-paderborn.de

Klettern im DAV-Haus / "Boulderparadies"

- Dienstags: 19:30 - 22:00 Uhr, Bouldern für Jedermann
- Mittwochs: 6:30 - 8:00 Uhr, Frühklettern, 20:00 - 22:00 Uhr, Bouldern für Jedermann
- Donnerstags: 20:30 - 22:30 Uhr, Bouldern für Jedermann

Klettern im Ahorn-Sportpark

- Dienstags: 19:30 - 21:45 Uhr
- Donnerstags: 19:00 - 21:45 Uhr
- Freitags: 19:00 - 21:45 Uhr
- Sonntags: 16:00 - 18:45 Uhr

Voraussetzungen für's Klettern im Ahorn-Sportpark:

- Aktive Mitgliedschaft im Alpenverein
- Gültiger DAV-Kletterschein (Toprope oder Vorstieg)

Kosten: Sektionsmitglieder PB 3 EUR, DAV-Mitglieder anderer Sektionen: 6 EUR, Familien am Sonntag 4 EUR

Ansprechpartner: Bernd Nowotzin (E-Mail: klettern@alpenverein-paderborn.de)

Termine 2014 - Auf einen Blick

So., 23.03.14: Naturkundliche Führung am Steinhorster-Becken

Treff: 10:30 Uhr Rosentor Pb, 11:00 Uhr am Steinhorster-Becken
4,5 km, geeignet für Rollstuhl, Rollator, Stock usw. oder 10 km Wanderung
Info: Gisela Rasmus 05258/930601, Marianne Fahney 02955/7481878

Mi., 26.03.14: Bürozeit und Monatsstammtisch mit Diavortrag

19:00 bzw. 20:00 Uhr im Sektionshaus. Info: Heiner Dietsch / Christian Hennig

Sa., 29.03.14: DAV-Familientreffen

Siehe Ausschreibung auf Seite 37

So., 30.03.14: Trainingswanderung zum Bürener Wandertag *

Treff: 9:00 Uhr Sidaghalle Siddinghausen. Mit Stefan Schütte, ca. 21 km

Fr., 04.04.14: Alpin Treff - Umgang mit Karte, Kompass und Höhenmesser

Treff: 19:00 Uhr im Vereinshaus. Bei Interesse melden unter: bergsteigen@dav-paderborn.de

So., 13.04.14: Trainingswanderung zum Bürener Wandertag *

Treff: 9:00 Uhr Burgparkplatz Wewelsburg. Mit Paul Schlüter, ca. 21km

Karfreitag, 18.04.14: Wanderung zur Sparrenburg

Treff: 10:00 Uhr Rosentor Pb oder Hotel „Brands Busch“ Furtwängler Str. 52, Bielefeld
An der Kunsthalle vorbei, über den Johannesberg, Olderdissen Tierpark, zum „Peter auf dem Berg“ und über den Rundweg zurück., Ca. 18 km. Eine gekürzte Strecke führt Monika, mit Aufenthalt im Tierpark und Botanischen Garten, beides kostenfrei.
Info: Monika und Heinz Hermisch, 05250/930520

19.04.14 (Sa): Leistungswanderung über den gesamten Residenzweg,

57 km, ca. 1000 Hm, Gemeinschaftswanderung der Sektionen Lippe-Detmold und Paderborn
Wandergebiet: Berlebeck, Bielstein, Donoperteich, Heiden, Mosebeck, Vahlhausen, Wilberg, Fromhausen, Berlebeck. Rucksackverpflegung und ausreichend Getränke sind mitzubringen.
Abmarsch: 06.00 Uhr ab Adlerwarte Berlebeck. Anmeldung erforderlich bis 16.04.14
Wanderleiter: Michael Nordmann, Detmold, Tel.: 0171-8653114

So., 27.04.14: Trainingswanderung zum Bürener Wandertag *

Treff: 9:00 Uhr, Almehalle Brenken. Mit Norbert Schüth, ca. 21km

Mi., 30.04.14: Bürozeit und Mitgliederversammlung 2014 (siehe separate Einladung)

19:00 bzw. 19:30 Uhr im Sektionshaus. Info: Heiner Dietsch / Christian Hennig

Sa., 03. 05.14: Alpin -Treff - Peilen und GPS im Gelände (Paderborner Umland)

Bei Interesse melden unter: bergsteigen@dav-paderborn.de

So., 04.05.14: Bürener Wandertag mit Marathonstrecke *

Treff: Schützenhalle Weiberg Start: 6 Uhr für 42 km, Start: 8 Uhr für 5 km, 12 km und 21 km

Fr., 16.05.14 bis So. 18.05.14: "8000er ohne Sauerstoff"

Freitag bis Sonntag im Sauerland, Teilnehmerzahl begrenzt.

Anmeldung: Peter Fuest, 02955/7481878

So., 18.05.14: Liturgische Nachtwanderung auf dem Jesuitenpfad *

Treff: 2:00 Uhr Burgparkplatz Wewelsburg. Streckenlängen: 13 km / 27 km

Anmeldung unter: wandern@bueren.de

So., 25.05.14: Kulturhistorische Wanderung, auf den Spuren des Giershagener Bergbaus.

1000 Jahre Eisen, Kupfer, Marmor und Schiefer

Treff: 9:00 Uhr Stadthalle Büren oder 9:45 Uhr Kirchplatz Marsberg-Giershagen, Papenstraße 43, Streckenlänge ca. 18 km

Info: Harmen Vogelsang / Heinz-Josef Meyer, Tel.: 01723901454

Mi., 28.05.14: Bürozeit und Monatsstammtisch mit Diavortrag

19:00 bzw. 20:00 Uhr im Sektionshaus. Info: Heiner Dietsch / Christian Hennig

Do., 29.05.14, Christi Himmelfahrt: Rund um den Barnacken

Treff: 9:00 Uhr, DAV-Haus, Strecke: von Kohlstädt (Parkplatz Welandsborn)

Streckenlänge ca. 12 km. Info: Alfred Rotsch, Tel.: 05254/2719

Sa., 07.06.14 bis Di. 10.06.14: Fahrt der Jugendgruppe zur Nordparkhütte

Ansprechpartner: Leon & Bernd (jugendgruppe@alpenverein-paderborn.de)

Pfingstmontag, 09.06.14: Alpin Treff - Anwendung von Wechseltechnik in Mehrseillängen

Unterer Elberskamp / Sauerland

Bei Interesse melden unter: bergsteigen@dav-paderborn.de

Pfingstmontag, 09.06.14: Wanderung im Bereich Ober- und Niedermarsberg

Treff: 9:00 Uhr, Rosentor Pb.

Strecke: Bergwerkmuseum, Wasserturm, Stadtmauer, Mörderklippe, Drakenhölen, Buddenturm, Benediktusbogen, Paulinenquelle und Bilsteinturm

Streckenlänge: 17 km (kann auf 9 km abgekürzt werden), Parken in Niedermarsberg: Am Bogen

Info: Josef Schumacher 05292/1539

Fr., 13.06.14: Alpentreff - Spaltenbergung

Treff: 19:00 Uhr im Vereinshaus. Bei Interesse melden unter: bergsteigen@dav-paderborn.de

Sa., 14.06.14: Leistungswanderung über den gesamten Eggeweg, 70km

Gemeinschaftswanderung der Sektionen Lippe-Detmold und Paderborn

Wandergebiet: Externsteine (Waldschlösschen) – Velmerstot – Rehberg – Iburg – Neuenheerse – Karlschanze – Nadel – Wüstung Blankenrode – Oesdorf – Essentho – Niedermarsberg.

Rucksackverpflegung, jeder sorgt für ausreichend Getränke (mind. 2 Liter), Taschen- oder

Stirnlampe bitte mitbringen für den Start am Morgen. Abmarsch: 02.45 Uhr ab

Wanderparkplatz Waldschlösschen.

Anmeldung erforderlich bis 10.06.2014

Wanderleiter: Michael Nordmann, Detmold, Tel.: 0171-8653114

So., 15.06.14: Nachtwanderung auf dem Sintfeldhöhenweg * (Voranmeldung erforderlich)

Start: 3:15 Uhr, 3:30 Uhr, 3:45 Uhr, 4:00 Uhr, 4:15 Uhr, Stadthalle Büren
Teilnahmegebühr 15 EUR Erwachsene, 10 EUR Kinder bis 15J.

Mi., 25.06.14: Bürozeit und Monatsstammtisch "Grillen"

19:00 Uhr im Sektionshaus (Grillgut bitte selbst mitbringen).
Info: Heiner Dietsch / Christian Hennig

So., 06.07.14 bis Sa. 12.07.14: Klettersteigwoche in der Brenta

Tour von Hütte zu Hütte, weitere Infos auf S. 32

So., 13.07.14: Rund um Neuenheerse

Treff: 9:00 Uhr Rosentor Pb oder 9:30 Uhr Herbram-Wald an der Herbramer Straße – Ecke L817
Info: Claudia Mudersbach 05251/408691

So., 3.08.14 bis So., 10.08.14: "Rosengarten"

Hüttenwanderung mit Günter Suermann (Leider schon ausgebucht!)

So., 03.08.14 bis Sa. 09.08.14: Grundkurs Alpin

Ausbildungswoche in den Urner Alpen/Schweiz, weitere Infos auf S. 33

Sa., 09.08.14 bis So. 17.08.14: Fahrt der Jugendgruppe zum jdav-NRW Alpicamp 2014 (Pontresina, Engadin, Schweiz)

Ansprechpartner: Leon & Bernd (jugendgruppe@alpenverein-paderborn.de)

Mi., 27.08.14: Bürozeit und Monatsstammtisch mit Diavortrag

19:00 bzw. 20:00 Uhr im Sektionshaus. Info: Heiner Dietsch / Christian Hennig

Fr., 05.09.14: Alpin Treff

Treff: 19:00 Uhr im Vereinshaus. Bei Interesse melden unter: bergsteigen@dav-paderborn.de

So., 07.09.14: Auf dem Rothaarsteig von Brilon bis Willingen

Treffen um 8:30 Uhr am Rosentor
Strecke: ca. 19km; Rückfahrt mit Taxi, Kosten ca. 4 Euro
Infos: Willi Schumacher 05251 391593

So., 14.09.14: Tagesradtour

Auf dem Weserradweg von Rinteln zur Porta Westfalica und zurück, Streckenlänge: ca. 50km
Info: Josef Wibbe Tel.: 05251/388947

So., 14.09.14: Wanderung rund um Alme

Treff: 9:00 Uhr Stadthalle Büren oder 9:30 Uhr Almer Entenstall, Untere Bahnhofstraße 11,
Streckenlänge: ca. 20 km
Info: Harmen Vogelsang / Heinz-Josef Meyer: 01723901454

Mo., 15.09.14 bis Fr. 19.09.14: Bürener Wanderwoche

Info: www.wandern-in-bueren.de

Mi., 24.09.14: Bürozeit und Monatsstammtisch mit Diavortrag

19:00 bzw. 20:00 Uhr im Sektionshaus. Info: Heiner Dietsch / Christian Hennig

So., 28.09.14: Herbsttrainingswanderung durch den Ringelsteiner Wald

Treff: 8:00 Uhr Wanderparkplatz Bahnhof Ringelstein

Info: Werner Schmidt 02958/404

Di., 30.09.14 bis So., 5.10.14 Moselsteig, Etappe II

Fortsetzung im Bereich Mittelmosel, Teilnehmerzahl begrenzt

Info: Maria u. Klaus Neumann, 05251/35530

Mi., 29.10.14: Bürozeit und Monatsstammtisch mit Diavortrag

19:00 bzw. 20:00 Uhr im Sektionshaus. Info: Heiner Dietsch / Christian Hennig

Fr., 07.11.14: Alpin Treff

Treff: 19:00 Uhr im Vereinshaus. Bei Interesse melden unter: bergsteigen@dav-paderborn.de

Sa., 15.11.14: Martiniwanderung

Info: Heiner Dietsch und örtliche Presse

Mi., 26.11.14: Bürozeit und Monatsstammtisch mit Diavortrag

19:00 bzw. 20:00 Uhr im Sektionshaus. Info: Heiner Dietsch / Christian Hennig

So., 7.12.14: Grünkohlwanderung um Etteln

Info: Peter Fuest, 02955/7481878

So., 28.12.14: Jahresabschlußwanderung

Salzkotten – Upsprunge, Heder, Saline, Ölmühle....

Info: Peter Fuest, 02955/7481878

Treffpunkt für Wanderungen:

Zu unseren Wanderungen treffen wir uns in der Regel, - wenn nicht anders angegeben - in Paderborn am Bahnübergang Rosentor vor dem ehemaligen Kino Capitol ("Capitol-Musiktheater")

Seniorengruppe

Die Seniorengruppe trifft sich jeweils am ersten Dienstag im Monat, ab 15:00 Uhr in unserem DAV-Heim. Mitunter finden auch kleine Touren mit Besichtigungen statt.

Ansprechpartner: Franz-Josef Mertens, Tel.: 05251/4418

Sport- und Konditionstraining

Neben einem ausgewogenen und abwechslungsreichen Allgemeintaining kommt das Sportspiel - meistens Volleyball - nicht zu kurz.

Ort/Zeiten: Treffen jeweils freitags von 19:45 - 22:00 Uhr in der Turnhalle der Grundschule Mastbruch in Schloß-Neuhaus . Das Training findet ganzjährig - außer in den Schulferien - statt.

Ansprechpartner/Übungsleiter: Alfred Rotsch, Tel.: 05254/2719

Sektions-Stammtisch

Zum gemütlichen Sektionsstammtisch laden wir alle Mitglieder und Freunde der Sektion Paderborn ein.

Dieser findet jeweils am letzten Mittwoch im Monat um 20:00 Uhr in unserem Vereinshaus im Paderborn, Dörener Feld 2c statt.

Neben Informationen zu aktuellen Aktionen und Planungen der Sektion und des Hauptvereins werden in der Regel auch Bildvorträge aus den Abteilungen angeboten.

Im Anschluss besteht die Gelegenheit zu gemeinsamen Tourenplanungen und natürlich auch zu privaten Gesprächen in gemütlicher Runde.

Und damit das Ganze nicht zu trocken abläuft, gibt es auch diverse gekühlte Getränke zu günstigen Preisen.

Die einzelnen Termine für den Sektionsstammtisch sind im Terminplan aufgeführt und werden kurzfristig auch über die örtliche Presse bekannt gegeben.

In den Schulferien fällt der Stammtisch aus.

Schaut doch einfach mal wieder rein!

Der Vorstand

Hinweise für Referentinnen und Referenten

Gesucht werden Bildberichte zu Touren und Aktionen von unseren Abteilungen, wie auch von Einzelpersonen.

Von Interesse sind Berichte aus allen Teilen der Welt, womit auch die heimische Region ausdrücklich eingeschlossen ist.

Das Publikum ist besonders dankbar, wenn es neben einem Eindruck von der Gegend auch praktische Hinweise und Tipps, was auf der Tour besonders empfehlenswert war bzw. was anders gemacht werden sollte, erhält.

Der Vortrag sollte in der Regel eine Länge von 30 bis 45 Minuten haben.

Aber auch Kurzbeiträge sind willkommen. Es stehen sowohl ein Beamer (für den Anschluß an einen PC) wie auch ein Dia-Projektor zur Verfügung.

Also bitte meldet Euch, wenn Ihr etwas zu berichten habt. Die anderen Mitglieder werden es Euch danken. Auch Wünsche und Anregungen nehmen wir gerne entgegen.

Weitere Informationen bei:

Heiner Dietsch, Tel.: 05251/73387

Dr. Christian Hennig, Tel.: 0175/1866569

Kursangebote aus dem Bereich Klettern

Von der Halle an den Fels I

Draußen ist anders! ... als in der Halle.

DAV Haus: Di. 22., 29.04. u. 06.05.2014, 18:45 – 21:00 Uhr

Fels: So. 11.5.14, 11:00–17:00 Uhr

Gebühr: 40 EUR

Leiter: Bernd Nowotzin

Von der Halle an den Fels II

DAV Haus: Do. 08., 15. u. 22.05.2014, 19:15 – 21:30 Uhr

Fels: So. 25.05.14, 11:00 – 17:00 Uhr

Gebühr: 40 EUR

Leiter: Georg Schwägerl

Diese Kurse bieten den Einstieg in das Klettern am Naturfels. Es stehen drei Fragen im Mittelpunkt: Wie richte ich mir draußen eine Kletterroute (Vorstieg/Toprope) ein? Wie baue ich diese wieder ab? Wie sollte (muss) ich mich am und um den Naturfels verhalten?

Die in drei Terminen im Vereinshaus vermittelten Fachkenntnisse finden auf der Ausfahrt in den heimischen Ith ihre Anwendung.

Eigenes Klettermaterial sollte vorhanden sein. Eine Ausleihe ist im geringen Umfang möglich.

Vorstieg Naturfels I

Draußen ist anders! ... als in der Halle.

DAV Haus: Mi. 07.05.14, 19:15 – 21:15 Uhr

Fels: So. 25.05.14, 11:00 – 16:00 Uhr

Gebühr: 30 EUR

Leiter: Georg Schwägerl

Vorstieg Naturfels II

DAV Haus: Do. 12.06.14, 19:15 – 21:15 Uhr

Fels: So. 15.02.14, 11:00 – 16:00 Uhr

Gebühr: 30 EUR

Leiter: Bernd Nowotzin

Vorstieg am Naturfels setzt in vielen Klettergebieten, insbesondere in Norddeutschland, den Umgang mit „Mobilien Sicherungsmitteln“, wie z. B. Klemmkeilen, voraus. Man sollte nicht dem Irrglauben erliegen und das Vorsteigen am Naturfels mit der Halle gleich zusetzen. denn oft lässt sich bei gegebenen Hakenabständen nur durch „Mobile Sicherungsmittel“ ein „Grounder“ vermeiden. In diesem Kurs wird der Umgang mit „Mobilien Sicherungsmitteln“ gelehrt. Das theoretische Wissen aus dem Termin im Vereinshaus wird bei einer Ausfahrt in den Ith in der Praxis am Fels gefestigt.

Das übliche Klettermaterial, Klemmkeile und Schlingen sollten vorhanden sein.

Sicherungstechnik in Mehrseillängen-Routen

Wenn die hohen Wände locken!

DAV Haus: Mi. 21., 28.05. u. 04.06.14, 19:15 – 21:30 Uhr

Fels: Mo. 09.06.14, 11:00 – 16:00 Uhr

Gebühr: 30 EUR

Leiter: Georg Schwägerl

Hohe Wände, tolle Aussichten auf selbst erstiegenen Gipfeln - alles toll, aber ohne die richtige Seiltechnik funktioniert das nicht. Nach drei Terminen im Vereinshaus wird das Seil-Handling im „Unteren Elberskamp“ (Sauerland) in zwei Seillängen und mit anschließendem Abseilen angewendet.

Eigenes Klettermaterial sollte vorhanden sein.

Anmeldung zu den Kursen:

Bei unserem Ausbildungsreferenten **Georg Schwägerl** unter ausbildung@alpenverein-paderborn.de



**GETRÄNKE
DRILLER**

33100 Paderborn | www.getraenke-driller.de

PADERBÖRNER
GOLDPILSENER
6% VOL% ERZBEERER NACH PILS

Klettersteigwoche in der Brenta (Italien)

Kooperationsangebot mit der Sektion Bocholt

In sechs Tagen auf Klettersteigen und Höhenwegen durch das Herz der Brenta. Eine faszinierende Felslandschaft mit außergewöhnlich bizarren Gipfeln und imposanten Tiefblicken erwartet Euch.

Geplant ist es, jeden Tag über einen anderen Klettersteig von einer Hütte zur nächsten zu wechseln. Dabei schlängelt sich unser Weg über die fantastischen Bänder und Steige der bizarren Felslandschaft der Brenta.

Ziel: Klettersteige in der Brenta / Italien
Termin: Sonntag, 06. Juli – Samstag, 12. Juli 2014
Leitung: Martina Vögele; DAV Fachübungsleiterin Bergsteigen (Sektion Paderborn)
Oliver Holz; DAV Fachübungsleiter Bergsteigen (Sektion Bocholt)

Teilnehmerzahl: min. 4, max. 8

Kosten: 100,- EUR Teilnehmerbeitrag; zzgl. eigene Anreise, Kost und Logis (HP muss von den Teilnehmenden direkt auf den Hütten entrichtet werden)

Material: Material kann gegen eine Leihgebühr von 5,- EUR pro Ausrüstungsgegenstand für die Woche beim DAV Paderborn entliehen werden.

Voraussetzungen:

- Trittsicherheit und Schwindelfreiheit
- Gute Gehkondition im Gelände für 7 Stunden mit Gepäck
- Klettersteigerfahrung auch in Steigen der Kategorien C-D; Mitgliedschaft im DAV

Anmeldeschluss: 01. Juni 2014

Änderungen vorbehalten!!!

Bei Interesse melden unter: bergsteigen@dav-paderborn.de

Martina Vögele

Grundkurs Alpin 2014 in der Schweiz

Wer sich sicher in den Bergen bewegen möchte, der benötigt eine vielseitige Ausbildung!
In diesem Ausbildungsangebot werden umfassende Grundlagen für das klassische Bergsteigen gelegt. Schwerpunkt wird in diesem Kurs - neben dem Gehen in anspruchsvollem evtl. sogar weglosem Gelände - die Einübung wesentlicher Verhaltensweisen und Techniken auf Schnee und Eis sein. Dabei ist neben der wichtigen theoretischen Basis das Ausprobieren und Selbermachen wesentlicher Bestandteil des Programms.

Standort: Trifthütte / Urner Alpen / Schweiz
Termin: Sonntag, 03. – Samstag, 09. August 2014
Leitung: Martina Vögele; DAV Fachübungsleiterin Bergsteigen
Dirk Neuheisel; DAV Fachübungsleiter Bergsteigen in Ausbildung
Teilnehmerzahl: min. 4, max. 8

Voraussetzungen:

Gute Gehkondition für 6-8 Stunden; Mitgliedschaft im DAV

Kosten:

50,- EUR Teilnehmerbeitrag für Sektionsmitglieder der Sektion Paderborn

70,- EUR Teilnehmerbeitrag für Mitglieder anderer Sektionen

zzgl. eigene Anreise, Kost und Logis (HP auf der Hütte liegt bei 61 CHF und muss dort direkt abgeführt werden)

Material: Material kann gegen eine Leihgebühr von 5,- EUR pro Ausrüstungsgegenstand für die Woche beim DAV Paderborn entliehen werden.

Anmeldeschluss: 20. Juni 2014

Geplante Ausbildungsinhalte:

- Einführung alpine Sicherungstechniken
- Wetterkunde & Orientierung – Basics
- Spaltenbergung; Verhalten und Sicherungstechniken auf Gletschern
- Gehen auf Steigen und weglosem Gelände
- Gehen im Schnee und Firn
- Bremsen auf steilen Schneefeldern Steigeisentechnik
- Begehung von leichten Gletschern
- Bei guten Bedingungen als Höhepunkt eine Abschlusstour auf einen 3.000er

Änderungen vorbehalten!!!

Bei Interesse melden unter: bergsteigen@dav-paderborn.de

Martina Vögele



Klettern im Ahorn Sportpark

Ein Update / Angebote des ASC

Ende des Jahres 2008 wurde im neuen Anbau des Ahorn-Sportparks eine Kletterwand fertig gestellt. Die aufwändig gestalteten Kletterflächen mit senkrechten und stark überhängenden Bereichen wurden mit über 1700 Klettergriffen bestückt und begeistern Anfänger wie Profis. Die gesamte Anlage ist vorstiegstauglich und fordert somit auch den ambitionierten Kletterer auf 12 Sicherungslinien heraus. Die freien Trainingszeiten im Ahorn finden Sie auf Seite 24.

In Zusammenarbeit mit dem unserer Sektion bietet der ASC Paderborn in naher Zukunft folgende Kurse an der Kletterwand des Ahorn Sportparks an:

Schnupperklettern

Sie interessieren sich für's Klettern, möchten aber erst einmal ausprobieren, ob Sie Spaß daran haben, bevor Sie einen Kurs buchen? Dann ist das Schnupperklettern genau das Richtige für Sie. Bei diesem Kurs steht das einmalige Ausprobieren an erster Stelle.

Schnupperklettern I
02.04.2014
17:30 - 19:30 Uhr

Schnupperklettern II
29.04.2014
17:00 - 19:00 Uhr

Schnupperklettern III
21.05.2014
19:45 - 21:45 Uhr

Schnupperklettern IV
26.08.2014
17:30 - 19:30 Uhr

Klettern für Anfänger

In diesem Kurs wird eine solide Basis für den Einstieg ins Klettern gelegt. Es werden Grundkenntnisse der Sicherungs- und Klettertechniken vermittelt. Der Kurs schließt auf Wunsch mit der Abnahme des DAV Kletterscheins Toprope ab.

Klettern für Anfänger April
09.04.2014 - 14.05.2014
17:30 - 19:30 Uhr

Klettern für Anfänger Mai
28.05.2014 - 02.07.2014
19:45 - 21:45 Uhr

Klettern für Anfänger August I
25.08.2014 - 29.09.2014
19:45 - 21:45 Uhr

Klettern für Anfänger August II
26.08.2014 - 30.09.2014
17:30 - 19:30 Uhr

Klettertraining für Anfänger

Das Klettertraining richtet sich an den motivierten Anfänger, der schon die Sicherungstechnik erlernt hat und nun seine Klettertechniken verbessern möchte. Es soll die vielfältigen Möglichkeiten des Kletterns aufzeigen und das kletterspezifische Bewegungsrepertoire verbessern und erweitern.

Training für Anfänger

07.04.2014 - 07.07.2014

19:45 - 21:45 Uhr

Klettern Vorstiegskurs (DAV Kletterschein)

Im Vorstieg wird Klettern erst richtig interessant. Aber für den Unwissenden und wenig Geübten leider auch gefährlich! Der Vorstiegskurs bietet ein intensives Training mit Prüfung zum DAV-Kletterschein Vorstieg.

Vorstiegskurs

01.04.2014 - 20.05.2014

19:45 - 21:45 Uhr

Vorstiegstraining für Fortgeschrittene

Aufbaukurs für ambitionierte Kletterer. Der Kurs richtet sich an Sportkletterer, die schon einige Erfahrungen im Vorstiegsklettern gemacht haben, aber das Vorsteigen an der Leistungsgrenze scheuen. Im Kurs sollen Techniken und Trainingsformen vorgestellt werden, die das persönliche Kletterniveau im Toprope in das Vorstiegsklettern transformieren. Außerdem beinhaltet der Kurs ein erweitertes Sicherungsupdate für das Vorstiegsklettern.

Vorstiegskurs Fortgeschritten

27.05.2014 - 08.07.2014

17:30 - 19:30 Uhr

Klettern für Familien

Der Familienkurs ist der Einstiegskurs für Eltern und Kinder (ab 6 Jahren). Der Kurs vermittelt das Sichern mit Seilsicherung von oben (=Toprope). Während die Kinder von Beginn an klettern dürfen, lernen die Eltern zuerst die Sicherungstechnik kennen.



Im Sommer lädt das B-Hörnchen zum Bouldern unter freiem Himmel ein.

Klettern für Familien I

04.04.2014 - 16.05.2014

17:00 - 19:00 Uhr

Klettern für Familien II

23.05.2014 - 04.07.2014

18:00 - 19:00 Uhr

Klettern für Familien III

22.08.2014 - 26.09.2014

17:00 - 19:00 Uhr

Klettern und Gesundheit

Klettern ist ein Sport, der den ganzen Körper von Kopf bis Fuß beansprucht. In diesem Kurs werden Klettern und Übungen aus dem Gesundheitssport kombiniert. Es entsteht ein ganzheitlicher Ansatz der noch stärker den Körper in den Mittelpunkt stellt. Neben der allgemeinen körperlichen Leistungsfähigkeit lässt sich so nebenbei auch die Kletterleistung steigern. Teilnehmen kann jeder Kletterer, der Lust hat neben dem Klettern zusätzlich etwas für seinen Körper zu tun.

Klettern und Gesundheit

20.08.2014 - 24.09.2014

19:45 - 21:45 Uhr

Anmeldeverfahren

Die Anmeldung zu einem Kurs des ASC Paderborn können Sie online unter www.asc-paderborn.de, persönlich in der ASC-Geschäftsstelle im Ahorn-Sportpark, schriftlich per Post oder per Telefon (Buchungshotline: 05251 13711-43) vornehmen.

Herbst 2014: Individuelles Bergwandern im Süden Frankreichs

Dies ist kein Angebot der Sektion Paderborn



Privat organisierte und geführte Wanderungen mit ortskundigem, erfahrenen Führer in kleiner Gruppe in der großartigen und unberührten Bergwelt der südwestlichen Alpen und der Drôme provençale.

Ausflüge in mittelalterliche Städte und pittoreske Dörfer der Provence, den Naturpark des Vercors mit seinen kargen Hochflächen, tiefen Schluchten und beeindruckenden Tropfsteinhöhlen.

„Dies ist die Region, wo die rauen Winde der Alpen und die süßen Düfte der Provence sich begegnen.“

Angeboten wird eine Wanderfreizeit in einer Gruppe von sechs Personen mit Unterbringung in einem alten Bruchsteinhaus in einem Hochtal des Diois.

Es handelt sich um leichte bis mittelschwere Höhenwanderungen in alpinen Wandergebieten Südfrankreichs in Höhen von 600 – 2000 m.

Voraussetzungen sind Trittsicherheit, bedingte Schwindelfreiheit, Kondition für ca. 6-stündige Wanderungen und Anstiege bis maximal 600 m/Tag.

Bereitschaft zur Mithilfe bei der Essenszubereitung und leichter Hausarbeit.

Im Preis enthaltene Leistungen:

Unterbringung in komplett renovierter und individuell gestalteter ehemaliger Herberge mit offenem Kamin, großer Wohnküche und gemütlichem Aufenthaltsraum.

Übernachtung in drei Doppelzimmern, incl. Bettwäsche und Handtüchern mit gemeinsamer Nutzung von zwei Badezimmern.

Komplette Verpflegung mit gemeinsamer Zubereitung des Frühstücks und einer warmen Abendmahlzeit. Bereitstellung von Proviant für Wanderungen und Ausflüge.

Ausflugsfahrten in die Provence, in den Nationalpark des Vercors, zu den Geierfelsen von Remuzat, usw.

Termin: 13.09. bis 27.09.2014

Preis: 990,00 Euro/Person im DZ

Leitung: Anton Hamer, Bad Driburg

Anmeldung: bis 30.06.2013

e-mail: Anton.Hamer@gmx.de

Tel: 0176/90757584 (Angelika Franke)

Infos unter: www.lacachette.info

Individuelle Anreise mit PKW oder Bahn. Gemeinsame Anreise ist nach Absprache organisierbar.



DAV-Familientreffen

Gemeinsam ist es am schönsten!

Unter diesem Motto soll der Wiederaufbau der Familiengruppe stehen.

Wenn Ihr Lust habt mit dabei zu sein, dann kommt einfach mit der ganzen Familie am **Samstag, dem 29.03.2014, um 15:00 Uhr in das Vereinshaus.**

Hier wollen wir zusammen schauen, welche Aktionen in der Zukunft gemeinsam umgesetzt werden könnten.

Kaffee & Kakao werden bereitstehen. Kuchen darf gerne mitgebracht werden.

Ansprechpartnerin ist Silke Lühnen-Schilling.

Kontakt unter familie@alpenverein-paderborn.de



Neue Gesichter - Neue Wege Neue Geschichten - Neue Gespräche

..das bieten und genießen die DAV-Wanderer ein Mal im Monat sonntags beim Marsch über Stock und Stein.

Die Grünkohlwanderung (Dezember 2013) an Hellweg und Alme startete im Schatten des Ahdener Flughafens - führte ins Almetal - den Urbanusweg hoch - durch die Feldflur zwischen Ahden und Brenken - an der Brenkenener Wanderhütte vorbei durchs Dorf. Entlang der alten Bahnlinie, unterhalb von Erpernburg, wanderten wir durch den Wald des Barons von und zu Brenken, der zu der Zeit mit schwerem Gerät seinen Wald bearbeitete. Die Schuhe wurden immer schwerer, aber eine „Matschlandung“ wurde vermieden. Mein Lieblingssteig, der Hainbergweg hinab zur Kluskapelle in Ahden, forderte volle Konzentration von allen Wanderern. Und nach ca. 14 km schmeckte uns 28 Wanderern der Grünkohl im Airporthotel - mit herrlichem Ausblick auf die Wewelsburg.



Grünkohl-Wanderung: Pause an der Brenkenener Hütte

Wo ging es am Silvestertag denn hin?
Auf Gut Ringelsbruch zwischen Wewer und Elsenwar Start zu 10,5 km über den Heiligenberg, Richtung Kleehof, Elsen Bahnhof, durch

die Deipe Laake zur Gesselner Hude zum Holzkünstler Josef Risse, der uns eine kleine Führung durch seine Werkstatt bot. Stirnholzschalen, Hocker aus Holzwurzeln, Totholz künstlerisch veredelt und traumhafte



Zu Besuch beim "Holzkünstler" Josef Risse in der Gesselner Hude

Holzliegen – für jeden Geschmack war da was bei – aber nicht für jeden Geldbeutel!
Richtung Scharmeder Bahnhof ging es weiter, und bald haben wir den Hof Wester-



Über 300 Oldtimer-Fahrräder - immer mit Firmenschildchen auf dem Schutzblech

meier in Widey erreicht. Im Garten wurden die Geburtstagskinder des Jahres und sonstigen fleißigen DAV'ler mit schönen Reimen von Anne Eikler bedacht. Bei Landfrauenlikör, süßem Proviant-Kaffee und Punsch ließen wir das alte Jahr wandernd in herrlicher Silvestersonne ausklingen. Die beiden Museen auf dem Hof Westermeier haben uns alle schmunzeln lassen. Wer über 300 Fahrräder sammelt, davon 100 historische Tripadräder, und altes Handwerkszeug, Küchengeräte, alte Waschtrommeln, Schnippelbohnen-Maschinen, Metzgereiausrüstung und, und, und..., muss eine beson-



Anne Eikler und ihre Verse - immer wieder gern gehört

dere Leidenschaft haben!

Im Januar 2014 ging es mit Reinhard Greiner gute 22 km rund um Paderborn. Reinhard hatte für uns einen historischen Stadtplan



"Rund um Paderborn" mit Wanderführer Reinhard Greiner

von 18-Hundert ausgedruckt, auf dem man sehen konnte, wo unser Weg durch die Paderborner Feldflur führte. Flurbezeichnungen tauchten da auf, die wir heute noch als Straßennamen kennen.

Ab Pohlweg (UNI) über die Lieth, Schule Niesenteich, hinter den englischen Kasernen an der Driburger Straße, DAV-Haus, Stadtheide, Nordbahnhof, Schützenplatz, Padersee, Hoppenhof, Ahornsportpark, Lohfeld, Balhorer Feld und an den Schrebergärten zwischen Kornhaus Syring und Bahnlinie standen wir auf dem ECHTEN ALTEN HELLWEG! Über die Borchener Straße, danach über den Monte Scherbelino, bis dass es am neuen Golfplatz "Haxterberg" Kaffee und Kuchen gab.

UND SO SCHÖN SOLL ES 2014 WEITER GEHEN.

**Schaut in den vollen Wanderplan für 2014!
Gäste sind uns immer herzlich willkommen!**

Euer Wanderwart Peter Fuest

Text: Marianne Fahney

Fotos: Reinhard Kockmann / Reinhard Greiner

Ausflug der Kindergruppe in die Kletterhalle nach Kassel



Am 6. Januar fuhr die Kindergruppe mit vier Mädchen und sechs Jungen (und vier Jugendlichen) ins Kletterzentrum Nordhessen in Kassel. Um 8:30 Uhr füllten wir die Autos von Michi, Leon und Kathrin und freuten uns auf einen schönen Tag in der Kletterhalle, da wir die ersten vier Stunden die Halle für uns alleine haben sollten. Es wurden dann doch nur drei Stunden, ... denn als wir in Kassel ankamen, war die Kletterhalle zu. Na ja, wir waren auch zu früh.

Also spielten wir eine Runde Zombieball auf dem Parkplatz und warteten. Zum verabredeten Beginn um 10 Uhr war immer noch keiner da. Wir gaben ihnen noch 10 Minuten und gingen zum Kartenspielen in den von einem freundlichen Nachbar mittlerweile geöffneten Vorraum über. Dort fand sich auch eine Liste mit Telefonnummern des DAV Kassel. Michi und Leon probierten einige durch und fanden schließlich jemanden, der für uns die Hallenöffnung organisierte.

Um 11 Uhr konnte es dann schließlich losgehen. Der eine Teil stürmte in die Boulderhalle, die andere Hälfte testete die Routen des letzten Kids Cup. Nach vielen Kletterrouten wollten wir auch gerne die Leiter hoch, die in der Halle hing.

Nur dazu musste erst ein Sicherungsseil zur Hallendecke gebracht werden. Philipp erklärte sich bereit, den Überhang vorzusteigen. Dann kletterten wir alle der Reihe nach die Leiter hoch. Manche schafften es sogar am geknoteten Aufhängeseil der Leiter bis zur Hallendecke zu gelangen.

Nach uns Kids mussten noch Kathrin und Michi ran (bis zur Decke kamen die beiden natürlich nicht). Aber sie ließen sich von uns zu einem Burger King Besuch überreden. So machten wir uns mit Pommes & Co. gestärkt auf den Heimweg.

Frederik und Kathrin Fahr





Ergebnisse 11. Paderborner Bouldercup

Gesamtwertung

Platz	Name	Klasse	Punkte
1.	Markus Schrader	m	120
2.	Frank Lünstroth	m	102
3.	Jürgen Höckelmann	m	99
4.	Jörn Tölle	m	93
5.	Hubert Mackenberg	m	90
6.	Lutz Schildmann	m	85
7.	Isabell Fiebig	w	84
8.	Rouven Dieks	m	82
9.	Andreas Heuermann	m	70
10.	Patrick Erhardt	m	67
11.	Tanja Brettner	w (k)	65
12.	Hannah Schulze	k	63
13.	Kathrin Fahr	w	57
14.	Philipp Fahr	k	54
15.	Dennis Koch	k	53

Einzelwertungen

Platz	Name	Punkte

Wertung Herren (m)

1.	Markus Schrader	120
2.	Frank Lünstroth	102
3.	Jürgen Höckelmann	99

Wertung Damen (w)

1.	Isabell Fiebig	84
2.	Tanja Brettner	65
3.	Kathrin Fahr	57

Wertung Kinder (k)

1.	Hannah Schulze	63
2.	Philipp Fahr	54
3.	Dennis Koch	53

DANKE an alle Schrauber, Buffet-Lieferanten und Helferinnen und Helfer!

Wetteranalyse Herbst 2013.

Ein Rückblick von Walter Rentel

Der Herbst 2013 (meteorologisch vom 1. September bis 30. November) war insgesamt über alle 3 Monate trüb, nass und eher kühl. Dabei lagen die Niederschläge alle 3 Monate über dem langjährigen Mittel, besonders aber der November. Die Sonne schien auch entsprechend selten, nur 74,6 Prozent Ihres Solls von 216,7 Stunden.

Die Durchschnittstemperaturen waren in den einzelnen Monaten unterschiedlich. September und November zu kühl, der Oktober eher wärmer, aber trotzdem kein goldener, er schickte uns warmen Regen.

Insgesamt betrug die Durchschnittstemperaturen über alle 3 Monate an der Wetterstation Dahl (250 Meter über NN) 9,7 (Vorjahr 9,5) Grad, an der Station Elsen (100 Meter über NN) 10,6 (Vorjahr 10,0) Grad und damit im bzw. 0,9 Grad über dem langjährigen Mittel von 9,7 Grad. Es gab bereits 5 (Vorjahr 4) Frosttage in Dahl, aber auch noch 3 (Vj. 2) Sonnentage über 25 Grad.

Die Niederschläge lagen in Dahl mit 289,1 (Vj. 144,7) Litern pro Quadratmeter, in Elsen mit 196,7 (107,1) Litern durch den Steigungsregen in Dahl deutlich über in Elsen knapp unter dem langjährigen Mittel von 209,3 Litern.

Der September war in Dahl durch die Höhendifferenz mit Durchschnittstemperaturen von 13,3 (Vj. 13,7) Grad kühler als in Elsen mit 14,6 (14,5) Grad und lagen dadurch unter bzw. über dem langjährigen Mittel von 13,8 Grad. Die Niederschläge betrug in Dahl 87,1 (16,8) Liter, in Elsen 62,3 (13,4) Liter und lagen damit über bzw. knapp unter dem dreißigjährigen Mittel von 70,4 Liter. Die Sonne schien in diesem Monat mit 114,3 (154,4) Stunden nur 87,6 Prozent Ihres Solls.

Der Oktober war zumindest von den Durchschnittstemperaturen her mit 11,0 (9,1) Grad in Dahl, in Elsen mit 11,6 (9,5) Grad im Vergleich zum langjährigen Durchschnitt von 10,1 Grad recht freundlich, dennoch schien die Sonne nur 76,9 Prozent Ihres Solls. Die Niederschläge lagen mit 86,8 (80,6) Litern in Dahl und 60,8 (79,8) Litern in Elsen deutlich über dem langjährigen Mittel von 59,5 Litern.

Der November war eher kühl und lag in Dahl mit 4,8 (5,6) Grad, in Elsen mit 5,6 (6,1) Grad unter bzw. knapp über dem langjährigen Mittel von 5,2 Grad. Die Niederschläge mit 115,2 (43,9) Litern in Dahl, in Elsen mit 73,6 (35,9) Litern vermittelten dann den nasskalten Charakter des Novembers. Hinzu kam, dass er mit nur 19,4 Sonnenstunden (43,4) der dritt-schlechteste Monat seit über 60 Jahren war.

Weitere Informationen unter:
www.klima-owl.de

Alpines Notsignal

Hör- oder sichtbares Zeichen bzw. Rufen;

- Sechs Mal innerhalb einer Minute
- Signal jeweils nach einer Minute wiederholen
- Antwortzeichen erfolgt drei Mal pro Minute

Alpine Auskunft:

- ☎ DAV: 0049 (0)89-29 49 40
- ☎ OeAV: 0043 (0) 512-58 78 28
- ☎ AVS: 0039 0471-99 99 55
- ☎ OHM: 0033 (0) 450-53 22 08

Alpiner Wetterbericht:

- ☎ Gesamter Alpenraum (Abruf):
0049 (0)89-29 50 70
- ☎ Persönliche Beratung:
0043 (0) 512-29 16 00
- ☎ Südtirol: 0039-0471-27 11 77
- ☎ Schweiz:
in der Schweiz vom Handy: 162
aus dem Ausland: 0041-848-800 162
- ☎ Frankreich: 0033 (0)892-680 274

ASS Versicherungsschutz:

- ☎ Notruf: 0049 (0)89-306 570 91

Bergrettung:

- ☎ Europaweit über Mobilfunk: 112
- ☎ Bayern (Leitstelle): 112
- ☎ Österreich: aus dem Inland: 140
aus dem Ausland: 0043 512
- ☎ Schweiz: aus der Schweiz: 14 14
im Kanton Wallis: 144
aus dem Ausland: 0041 333-333-333
- ☎ Italien: 118
- ☎ Slowenien: 112
- ☎ Frankreich: zentraler Notruf: 15
Chamonix: 0033 450-53 16 89

Lawinenlagebericht: (☺: pers. Beratung,
☎: Ansage, ☎: Faxabruf)

Deutschland:

- Bayern: ☎: 089-92 14 12 10

Österreich:

- Tirol: ☺: 0043-512-581 839
aus D: ☎: 0043-512-581
aus AU: ☎: 839 503 bzw. 0800-800 503 *
☎: 0043-512-58 09 15
- Vorarlberg: ☺: 0043-5574-511
☎: 0043-5574-201-1588
- Salzburg: ☺: 0043-662-8042-2170
- Oberösterreich: ☎: 0800-50 15 88 *
- Kärnten: ☺: 0043-664-620 22 29
☎: 0043-50536-1588
- Steiermark: ☺: 0043-316-24 22 00
☎: 0800-31 15 88 *, ☎: 0043-316-24 23 00

Schweiz:

- aus dem Inland: ☺: 081-417-01 11,
☎: 187, ☎: 0900-59 20 21
aus dem Ausland:
☺: 0041-81-417-0111, ☎: 0041-848-800 187

Italien/Südtirol:

- ☺: 0039-0471-414 740,
☎: 0039-0471-414 740,
☎: 0039-0471-270 555/-271 177

Frankreich:

- ☎ aus dem Inland: 08-3668 10 20
☎ aus dem Ausland: 0033-8926 81020

*: nicht v. Ausl. u. mit deutschen Handys!

Alle Angaben ohne Gewähr, bitte zur Sicherheit jeweils prüfen!

http://www.alpenverein.de/dav-services/alpine-auskunft/alpine-telefonnummern_aid_10705.html



Wichtige Information zum Einzugsverfahren der Beiträge ab Februar 2014

Umstellung der Lastschriftinzüge vom Einzugsermächtigungsverfahren auf das SEPA-Basis-Lastschriftverfahren und weitere Nutzung der Einzugsermächtigung

Liebe Bergfreunde,

Sie nutzen für die Entrichtung Ihres Mitgliedsbeitrages die Vorteile des Einzugsermächtigungsverfahrens, oder sie haben uns bereits ein SEPA-Basislastschriftmandat erteilt. Als Beitrag zur Schaffung des einheitlichen Euro Zahlungsraums (Single Euro Payment Area, SEPA) stellen wir jetzt auf das europaweit einheitliche SEPA-Basislastschriftverfahren um.

Die von Ihnen erteilte Einzugsermächtigung wird dabei als SEPA-Lastschriftmandat weitergenutzt.

Die fälligen Beiträge werden von Ihrem uns bekannten Konto abgebucht.

Sollte sich Ihre Bankverbindung zwischenzeitlich geändert haben, so bitten wir Sie, uns die neue Bankverbindung mitzuteilen.

Zur Erleichterung des Zahlungsverkehrs beträgt die Frist für die Information vor Einzug einer fälligen Zahlung mindestens 14 Tage vor Belastung des Kontos. Bei uns durch Allgemeinverfügung in unseren Vereinsmitteilungen. Der nächste Bankeinzug für Ihren Jahresbeitrag 2015 erfolgt am 12. Januar 2015.

Sie erkennen unsere Beitragsabbuchung an der Gläubiger-Identifikationsnummer: DE85ZZZ00000133657.

Bei Fragen bin ich gerne für Sie da, Sie erreichen mich unter der Tel.-Nr. 05251/73387.

Heiner Dietsch

Mitgliederkategorie	Jahresbeitrag	Aufnahmegebühr
Vollbeitrag (A-Mitglied) Erwachsene ab 25 Jahren, die keiner anderen Beitragsgruppe zugeordnet sind.	50 Euro	20 Euro
Ermäßigter Beitrag (B-Mitglied) Ehe- / Lebenspartner(in) eines Mitglieds mit Vollbeitrag in der Sektion Paderborn (gemeinsame Adresse und einheitliche Bankverbindung!). Senioren ab 70 Jahren (auf Antrag).	25 Euro	15 Euro
Gastbeitrag (C-Mitglied) Mitglieder einer anderen Sektion, die dort eine bestehende A- oder B-Mitgliedschaft haben.	25 Euro	-
Junior (D-Mitglied) 18 - 24 Jahre	25 Euro	10 Euro
K/J – Kind/Jugendlicher als Einzelmitglied 0 - 17 Jahre	12,50 Euro	-
Familienbeitrag Beide Ehe-/Lebenspartner (A-Mitglied + B-Mitglied) zuzüglich 2,50 je Kind (bis 17 Jahre). Für Kinder im Familienverbund keine Aufnahmegebühr.	75 Euro + 2,50 Euro/ Kind	35 Euro

Bitte beachten:

Keine Barzahlung — nur Einzugsermächtigung möglich. Bankgebühren bei Lastschrift-rückgabe müssen mit 5 Euro berechnet werden.

Stichtag für die Einstufung ist das Alter am 01. Januar des Beitragsjahres. Die Umstufung bei Überschreiten einer Altersschwelle erfolgt zu Beginn des Folgejahres. Bei Vereinsbeitritt ab dem 01. September halbiert sich der Beitrag für das laufende Jahr.

Kündigung:

Eine Kündigung der Mitgliedschaft ist nur zum Ende eines Kalenderjahres möglich. Sie wird nur wirksam, wenn Sie bis zum 30. September des laufenden Jahres in der Geschäftsstelle eingegangen ist!

Anschrift / Bankverbindung:

Bitte melden Sie jede Änderung ihrer Adresse oder Bankverbindung sofort an die Geschäftsstelle der Sektion Paderborn. Sie sichern sich dadurch die fortlaufende Zusendung unseres Sektionsheftes und der DAV-Zeitschrift Panorama. Ein Beitragseinzug, der wegen einer falschen oder nicht bekannten Kontonummer nicht durchgeführt werden kann, verursacht unserer Sektion hohe Kosten und zusätzliche Arbeit.

Aufnahmeantrag (Bitte in Druckschrift ausfüllen)

Für den Versand im Fensterkuvert
hier die Adresse der gewünschten
Sektion eintragen.

An die Sektion

Paderborn

des Deutschen Alpenvereins e. V.

Heinrich-Lücking-Straße 33

D-33098 Paderborn

Hauptantragsteller

Name	Vorname
Geburtsdatum	Beruf (freiwillige Angabe)
Straße/Hausnummer	
PLZ/Wohnort	
Telefon	Mobil
E-Mail	

Ort, Datum

Unterschrift

(Bei Minderjährigen des/der gesetzlichen Vertreter/s)

Hinweise zur Mitgliedschaft: Mit nebenstehender Unterschrift bestätigt der Antragsteller, dass er die Ziele und insbesondere die Satzung der Sektion anerkennt. Es wird darauf hingewiesen, dass die Mitgliedschaft kalenderjährlich gilt und sich, sofern nicht fristgerecht gekündigt wurde, jeweils automatisch um ein weiteres Jahr verlängert (gilt auch mit Erreichen der Volljährigkeit).

Im Falle eines Austritts muss dieser jeweils bis zum 30. September schriftlich gegenüber der Sektion erklärt sein, damit er zum Jahresende wirksam wird. Die Mitgliedschaft beginnt mit der Entrichtung des Jahres-Mitgliedsbeitrags.

Mein Partner möchte auch Mitglied werden:

Name des Partners	Vorname des Partner	Geburtsdatum
Beruf (freiwillige Angabe)	Telefon des Partners	
Ort, Datum	Unterschrift des Partners	

Meine Kinder möchten auch Mitglied werden:

Name des Kindes	Vorname des Kindes	Geburtsdatum
Name des Kindes	Vorname des Kindes	Geburtsdatum
Name des Kindes	Vorname des Kindes	Geburtsdatum
Ort, Datum	Unterschrift der/des gesetzlichen Vertreter/s	

Ich bin bereits Mitglied in einer anderen Sektion und möchte Gastmitglied werden:

Name	Sektion	Mitgliedsnummer
------	---------	-----------------

Diese Familienmitglieder sind bereits in einer anderen Sektion und möchten Gastmitglied werden:

Name	Sektion	Mitgliedsnummer
Name	Sektion	Mitgliedsnummer

Der Sektion bzw. der DAV-Bundesgeschäftsstelle wird das Recht eingeräumt, zu überprüfen ob eine entsprechende Hauptmitgliedschaft vorliegt und gegebenenfalls die Anschriften abzugleichen.

Datenschutzerklärung

Wir möchten Sie darüber informieren, dass die von Ihnen in Ihrer Beitrittserklärung angegebenen personenbezogenen Daten auf Datenverarbeitungs-Systemen Ihrer Sektion und der Bundesgeschäftsstelle des Deutschen Alpenvereins e.V. (DAV) gespeichert und für Zwecke der Mitglieder-Verwaltung Ihrer Sektion, beziehungsweise für sektionsübergreifende Verwaltungszwecke der Bundesgeschäftsstelle (z.B. Versand DAV Panorama und Mitgliedsausweise, Überprüfung Versicherungsschutz) verarbeitet und genutzt werden. Eine Übermittlung Ihrer Daten an Dritte findet nicht statt.

Wir sichern Ihnen zu, Ihre personenbezogenen Daten vertraulich zu behandeln und nicht an Außenstehende weiterzugeben. Zugriff auf Ihre Daten haben nur die Beauftragten Ihrer Sektion bzw. Mitarbeiter der Bundesgeschäftsstelle, die diese Daten für die Erledigung der ihnen übertragenen Aufgaben innerhalb des DAV benötigen. Diese Mitarbeiter sind auf das Datengeheimnis, gemäß § 5 BDSG, verpflichtet.

Sie können jederzeit schriftlich Auskunft über die bezüglich Ihrer Person gespeicherten Daten erhalten und Korrektur verlangen, soweit die bei der Sektion oder der Bundesgeschäftsstelle gespeicherten Daten unrichtig sind. Sollten die gespeicherten Daten für die Abwicklung der Geschäftsprozesse der Sektion / oder der Bundesgeschäftsstelle nicht erforderlich sein, so können Sie auch eine Sperrung, gegebenenfalls auch eine Löschung, Ihrer personenbezogenen Daten verlangen.

Ich stimme der Speicherung, Verarbeitung und Nutzung meiner personenbezogenen Daten zu, soweit es für Verwaltungszwecke der Sektion bzw. der Bundesgeschäftsstelle erforderlich ist.

Ort, Datum

Unterschrift des Antragstellers und ggf. des Partners

Erteilung einer Einzugsermächtigung und eines SEPA-Lastschriftmandats

Gläubiger-Identifikationsnr. (wird von der Sektion ausgefüllt)

Vorname und Name Kontoinhaber

SEPA-Lastschriftverfahren

Ich ermächtige die DAV-Sektion

Name / Sitz der Sektion

Einzugsermächtigung

Ich ermächtige die DAV-Sektion

Name / Sitz der Sektion

widerrüflich, die von mir zu entrichtende Zahlung bei Fälligkeit durch Lastschrift von meinem Konto einzuziehen.

Name des Kreditinstitutes

Kontonummer

Bankleitzahl

Zahlungen von meinem Konto mittels Lastschrift einzuziehen. Zugleich weise ich mein Kreditinstitut an, die von der DAV-Sektion auf mein Konto gezogene Lastschrift einzulösen.

Hinweis: Ich kann innerhalb von acht Wochen, beginnend mit dem Belastungsdatum, die Erstattung des belasteten Betrages verlangen. Es gelten dabei die mit meinem Kreditunternehmen vereinbarten Bedingungen.

Name des Kreditinstitutes

BIC

IBAN

DE

Ort, Datum

Unterschrift (Bei Minderjährigen des/der gesetzlichen Vertreter/s)

Vor dem ersten Einzug einer SEPA-Basislastschrift wird mich die DAV-Sektion über den Einzug in dieser Verfahrensart unterrichten und mir die Mandatsreferenz mitteilen.

Wichtiger Hinweis

Bitte melden Sie jede Anschriftenänderung sofort Ihrer Sektion (nicht der DAV-Bundesgeschäftsstelle in München). Sie sichern sich dadurch die fortlaufende Zusendung des DAV Panorama und Ihrer Sektionsmitteilungen. Falls sich Ihre Bankverbindung ändert, teilen Sie die Änderungen bitte Ihrer Sektion für den Beitragseinzug mit. Denn solange der Jahresbeitrag nicht bezahlt ist, haben Sie keinen Versicherungsschutz.

Wird von der Sektions-Geschäftsstelle ausgefüllt!

Beitrag	Aufnahmegebühr	1. Jahresbeitrag bezahlt am	Zahlungsart	Die erste Abbuchung erfolgt ab
---------	----------------	-----------------------------	-------------	--------------------------------

Mitgliedsnummer

in die Mitgliederdatei aufgenommen am

Ausweis ausgehändigt/versandt am

Stammdatenerfassungsbeleg versandt am



Materialausleihe

Die Sektion Paderborn hält für ihre Mitglieder einige Ausrüstungsgegenstände zur Ausleihe bereit. Derzeit im Ausleihbestand sind folgende Gegenstände:

- **Sitzgurte (8),**
- **Helme (8),**
- **Klettersteigbremsen (8),**
- **Steigeisen (6),**
- **Eispickel (2)**
- **LVS Geräte (4),**
- **Schaufel und Sonde (4).**

Wegen der begrenzten Anzahl der Gegenstände wird eine frühzeitige Reservierung empfohlen.

Für Ausrüstungsgegenstände wird zur Zeit pro Gegenstand ein Kostenbeitrag von 5 Euro pro Woche (LVS Geräte 10 Euro pro Woche) erhoben, der zur Beschaffung neuer Ausrüstung verwendet wird. Bei Verleih von Klettersteigbremse und Klettergurt gibt es kostenfrei einen Helm dazu. Ein LVS Gerät gibt es in Kombination mit Sonde und Schaufel als Set für 15 Euro pro Woche. Die Sektionsjugend (bis 17 Jahre) erhält 50 % Rabatt. Die Ausleihe von Büchern ist kostenfrei.

Kursleiter, die im Rahmen einer Sektionsveranstaltung ausleihen, haben prinzipiell Vorrang vor allen anderen Sektionsmitgliedern.

Reservierung, Ausgabe und Rückgabe erfolgt in der Regel mittwochs abends (ab 20:30 Uhr) in unserem DAV-Haus:

**Im Dörener Feld 2c
33100 Paderborn
Tel.: 05251/57665
mail@alpenverein-paderborn.de**

Verbindliche Regeln für das Entleihen:

- Bei Verlust oder Beschädigung der entliehenen Artikel muss der Wiederbeschaffungswert ersetzt werden.
- Verspätete Rückgabe kann anderen Mitgliedern die Tour verderben, bitte daher den vereinbarten Rückgabetermin unbedingt einhalten.
- Mängel und Beschädigungen sind bei Rückgabe unbedingt zu melden.

Für sicherheitsrelevante Gegenstände ist Folgendes zu beachten:

- Die Nutzung der ausgeliehenen Geräte erfolgt eigenverantwortlich. Die Nutzer müssen vom sachgerechten Gebrauch des Gerätes Kenntnis haben.
- Vor jedem Gebrauch ist ein Sicherheitscheck selbstständig durchzuführen. Bei Minderjährigen ist der Sicherheitscheck von einer erwachsenen Begleitperson zu übernehmen.
- Eine Haftung für Schäden, die bei der Benutzung der ausgeliehenen Geräte entstehen, ist auf die vom DAV abgeschlossenen Versicherungen begrenzt.
- Bei festgestellten Mängeln dürfen sicherheitsrelevante Geräte nicht verwendet werden.
- Mögliche Schäden am Material sind unverzüglich mitzuteilen. Erforderliche Ersatzbeschaffung geht dann zu Lasten des Nutzers, wenn erkennbar ist, dass eine mutwillige Beschädigung vorliegt.

Achtung!

Ab sofort sind vier neue LVS Geräte zur Ausleihe verfügbar!

DAV-Haus	Im Dörener Feld 2c, 33100 Paderborn mail@alpenverein-paderborn.de www.alpenverein-paderborn.de	Tel.: 05251/57665 Fax: 05251/892201
1. Vorsitzender	Heiner Dietsch (Geschäftsstelle) heiner.dietsch@stb-dietsch.de Heinrich-Lücking-Straße 33 33098 Paderborn	Tel.: 05251/73387 Tel.: 0170/9159358 Fax: 05251/760829
2. Vorsitzender	Dr. Christian Hennig christian.hennig@alpenverein-paderborn.de	Tel.: 0175/1866569
Schatzmeister	Ida Dietsch ida.dietsch@stb-dietsch.de	Tel.: 05251/73387
Schriftführer	Dirk Beeck dirk.beeck@alpenverein-paderborn.de	Tel.: 05254/9477823
Beirat	1. Beisitzer: Martina Vögele 2. Beisitzer: Franz-Josef Mertens	Tel.: 0160/7547467 Tel.: 05251/4418
Wanderwart	Peter Fuest wandern@alpenverein-paderborn.de	Tel.: 02955/7481878 Tel.: 0170/3437036
Kletterwart	Bernd Nowotzin klettern@alpenverein-paderborn.de	Tel.: 0175/5577578
Seniorenwart	Franz-Josef Mertens	Tel.: 05251/4418
Ausbildung; Umwelt und Naturschutz	Georg Schwägerl ausbildung@alpenverein-paderborn.de	Tel.: 0162/9248363
Jugendwart und Hauswart	Stefan Pfoehler stefan.pfoehler@alpenverein-paderborn.de	Tel.: 0176/32960038

Redaktionsschluss für das Sektionsheft 2/2014:

Bitte alle Berichte, Änderungen, Hinweise usw. für die kommende Ausgabe **spätestens bis zum 31. August 2014**

an redaktion@alpenverein-paderborn.de senden!



FREIZEIT- UND
TREKKINGMODE

„DER WEGWEISER DURCH DIE OUTDOOR-WELT“

Fjäll Räven
Jack Wolfskin
Mammut
Patagonia
The North Face
Schöffel

Icebreaker
Odlo
Falke

Lowa
Meindl
Hanwag
Keen
Merrell
Teva
Timberland

Deuter
Leki

WANDERN

TREKKING

BERGSPORT

REISEN

BAHNHOFSTRASSE 14
33142 BÜREN
TEL. 02951-936818

ÖFFNUNGSZEITEN:
MO-FR 9.30-19.00 UHR
SA 10.00-16.00 UHR



WWW.COMPASS-BUEREN.DE



INFOPOST
Ein Service der Deutschen Post