



Deutscher Alpenverein - Sektion Paderborn

[Startseite](#) [Verein](#) [Abteilungen](#) [Termine](#) [Suche](#)

Sektionsmitteilungen

19. Jahrgang, Nr. 36, März 2018

Unter anderem mit folgenden Inhalten:
Mitgliederversammlung am 25. April 2018
Berichte aus den Gruppen
Neues vom Umbau
Aktuelle Kursangebote
und vieles mehr!



Dein Bergsport-Spezialist in Paderborn

10% für DAV
Mitglieder*



Foto: Vaude, Attenberger

Der Outdoorladen
Markt 4
33098 Paderborn
05251-23160
www.deroutdoorladen.com

www.deroutdoorladen.com
Wander & Trekkingfreund

*gilt nicht für bereits reduzierte Artikel.
Nur bei Vorlage eines gültigen DAV-Ausweises.

Liebe Bergfreundinnen, liebe Bergfreunde,

es geht voran. Nicht nur beim Wandern und Bergsteigen, sondern auch mit unserem Bauvorhaben, welches wir „DAV 2020“ nennen, denn im Jahr 2020 feiern wir das 100 jährige Jubiläum unser Sektion.

Zu diesem Anlass soll unser Vereinshaus, welches nach 25 Jahren ein wenig an Attraktivität verloren hatte, wieder in neuem Glanz erscheinen. Schaut doch mal auf unsere Homepage unter www.alpenverein-paderborn.de. Dort könnt ihr den Baufortschritt verfolgen. Bei den Bauarbeiten sind viele helfende Hände jeden Mittwoch- und Sonntagabend bei der Arbeit. Alles, was diese Frauen und Männer können, tun sie, und sparen somit für den Verein immense Kosten. Ihnen gilt schon jetzt ein riesiges Dankeschön.



Bedanken möchte ich mich an dieser Stelle für die bisher eingegangenen Spenden. Im Moment liegen die Spendeneinnahmen bei ca. 6.000 Euro. Es dürften aber noch gerne mehr sein. Ihr erhaltet auch eine steuerlich abziehbare Spendenquittung von uns. Spendenzahlungen bitte auf unser Vereinskonto bei der Sparkasse Paderborn IBAN DE77 4765 0130 0001 0193 89.

Nun wünsche ich euch und euren Familien einen sonnigen Frühling und viel Spaß bei den Aktivitäten draußen in der Natur.

Ach ja, am 25. April findet unsere diesjährige Mitgliederversammlung in unserem „neuen“ Sektionshaus statt. Ihr seid alle recht herzlich willkommen.

Euer
Heiner Dietsch

Redaktionsschluss für das Sektionsheft 2/2018:

Bitte alle Berichte, Änderungen, Hinweise usw. für die kommende Ausgabe **spätestens bis zum 31. August 2018** an redaktion@alpenverein-paderborn.de senden!

Inhaltsverzeichnis

Vorwort.....	3
Inhaltsverzeichnis / Impressum.....	4
Mitgliederversammlung 2018.....	5
Mitgliederstatistik.....	6
Frühjahrsputz.....	9
Die neue Webseite der Sektion.....	10
Umbau des Vereinshauses.....	12
Spendenaktion für DAV-Haus 2020.....	14
Hochtour auf den Übeltalferner und die Müllerhütte im Juli 2017.....	16
Familiengruppe - Gipfeltour im Lörmecketal.....	18
Sektions-Stammtisch.....	20
Regelmäßige Termine.....	21
Alpin-Treff 2018.....	25
Kursangebot der Sektion.....	26
Heimatliche Wanderungen.....	28
Wochentags-Wanderungen.....	32
Martini-Wanderung 2017.....	34
Tourenplanung mit alpenvereinaktiv.com.....	36
Informationen zum Datenschutz.....	37
Hinweise zur Mitgliedschaft.....	38
Materialausleihe.....	41
Ansprechpartner in der Sektion.....	42
Wichtige Rufnummern.....	43

Titelbild: Zeigt die Hauptgrafik auf der neu gestalteten Homepage der Sektion

Impressum

Herausgeber:

Sektion Paderborn des Deutschen Alpenvereins
www.alpenverein-paderborn.de

Bürozeiten:

Jeden letzten Mittwoch im Monat, 19:00 - 20:00 Uhr

Bankverbindung:

Sparkasse Paderborn-Detmold
IBAN DE 77 4765 0130 0001 0193 89
BIC WELADE3LXXX

Redaktion:

Reinhard Kockmann, Stefan Pföhler, Dr. Claudia
Nieser
Im Dörener Feld 2c, 33100 Paderborn,
redaktion@alpenverein-paderborn.de

Druck:

Böhle Druck Paderborn
<http://www.boehledruck.de>

Mitgliederversammlung 2018

Einladung

Gemäß Paragraph 17 der Satzung der Sektion Paderborn e.V. im Deutschen Alpenverein laden wir zu unserer ordentlichen Mitgliederversammlung

am Mittwoch, dem 25.04.2018, um 19:30 Uhr

in unser Sektionshaus, im Dörener Feld 2c, 33100 Paderborn, herzlich ein.

Tagesordnung:

- 1. Begrüßung**
- 2. Wahl von 2 Mitgliedern zur Unterzeichnung des Protokolls**
- 3. Bericht des Vorstandes**
- 4. Kassenbericht**
- 5. Bericht der RechnungsprüferInnen**
- 6. Entlastungen**
- 7. Berichte aus den Abteilungen**
- 8. Ehrungen für 25-, 40-, 50- und 60-jährige Mitgliedschaft im DAV**
- 9. Anträge und Anfragen**
- 10. Verschiedenes**

Anträge und Anfragen an die Mitgliederversammlung sind bitte bis zum 31.03.2018 in schriftlicher Form an den Vorstand zu stellen.

Eingeladen sind alle Sektionsmitglieder mit gültigem DAV-Ausweis 2018.

Für einen kleinen Imbiss ist wie immer gesorgt. Wir bitten um zahlreiches und pünktliches Erscheinen.

Der Sektionsvorstand.

Heiner Dietsch Dr. Christian Hennig
1. Vorsitzender 2. Vorsitzender

Verstorbene Mitglieder

Wir trauern um die folgenden verstorbenen Mitglieder:

- Liedtke-Schilling, Dr. Helene († 04.01.2017)
- Hillebrand, Uwe († 26.01.2017)
- Bertels, Franz-Josef († 19.03.2017)
- Sowa, Werner († 26.06.2017)
- Koch, Hans-Jürgen († 05.07.2017)
- Lüthen, Bernhard († 07.09.2017)
- Prange, Josef († 13.11.2017)
- Rauh, Anna Maria († 17.11.2017)
- Schumacher, Willi († 21.01.2018)

Wir werden den Verstorbenen ein ehrendes Gedenken bewahren.

Unsere Jubilare

Wir gratulieren den folgenden Jubilaren zur langjährigen DAV-Mitgliedschaft:

70 Jahre DAV-Mitgliedschaft

- Witting, Engelbert

60 Jahre DAV-Mitgliedschaft

- Drewes, Heinrich

50 Jahre DAV-Mitgliedschaft

- Greitemeyer, Albert
- Heinemann, Heiner
- Nitsche, Hubert

40 Jahre DAV-Mitgliedschaft

- Freundlich, Eduard
- Hergast, Björn
- Hergast-Siol, Tanja
- Hustadt, Wilhelm
- Lappe, Ulrich
- Motejat, Heinz Werner

Wichtiger Hinweis an alle Jubilare

Die Ehrung der Jubilare erfolgt im Rahmen der Jahres-Mitgliederversammlung (siehe Seite 5). Eine extra schriftliche Einladung zur Ehrung erfolgt nicht. Bitte teilen Sie dem Vorstand (Adresse: hinten im Heft) rechtzeitig mit, ob Sie die Ehrung persönlich entgegen nehmen werden.

25 Jahre DAV-Mitgliedschaft

- Bartels, Meinolf
- Berlage, Josef
- Bölte, Agatha
- Dietz, Andreas
- Driller, Dieter
- Dunsche, Ulrich
- Düsterhus, Richard
- Flamme, Jörg
- Gierling, Hans-Jürgen
- Heinemann, Werner
- Kirchhoff, Bernward
- Koitka, Michael
- Krane, Michael
- Krause, Elke
- Lenke, Ulrich
- Pöppe, Meinolf
- Rösner, Reiner
- Sander, Friedhelm
- Schaaf, Hermann
- Schaub, Bianca
- Siemen, Irmgard
- Thöne, Hans-Jürgen
- Trapmann, Günter
- Trapmann, Ursula
- Wilken, Thomas
- Wilmesmeier, Christa
- Wilmesmeier, Willy
- Wistuba, Johannes
- Wübbecke, Alfons
- Zunker, Klara

Wir begrüßen 245 Neumitglieder in unserer Sektion

- Adar, Deborah
- Athens, Alexander
- Auge, Michael
- Auge, Christina
- Auge, Franziska
- Auge, Sarah
- Auge, Katharina
- Baltés, Franz-Josef
- Bardehle, Lutz
- Bardehle, Nadine
- Bastian, Detlef
- Beisbart, Andreas
- Bergmann, Elisabeth
- Bertelsmeier, Sandra
- Bertelsmeier, Jörg
- Bertelsmeier, Simon
- Bertelsmeier, Hannah
- Besold, Tanja
- Bischof, Klaus
- Blumenthal, Stefan
- Blumenthal, Stefanie
- Blumenthal, Lilli
- Blumenthal, Jakob
- Böhle, Gerald
- Böhle, Kristina
- Böhle, Pia
- Böhle, Jonas
- Böttcher, Stefanie
- Bracke, Rudolf
- Brandt, Annette
- Braunsdorf, Mail
- Bresch, Thorsten
- Breuer, Kerstin
- Brodowski, Andreas
- Brodowski, Nicola
- Brodowski, Hannes
- Bronnenberg, Matthias
- Busch, Ilka
- Dämpfer, Mirko
- Dieste, Ellen
- Dittmann, Sven
- Dören, Anne
- Dören, Elias
- Dreker, Michael
- Dresselhaus, Marina
- Eremin, Viktor
- Ermert, Jörg
- Faupel, Kathrin
- Fieseler, Theresa
- Fieseler, Kathrin
- Fieseler, Bernd
- Fieseler, Thomas
- Filla, Sebastian
- Flügel, Patrik
- Franke-Sievert, Christiane
- Franz, Johannes
- Friebe, Uwe
- Friebe, Jander
- Friebe, Jonnar
- Frintrup, Lisa
- Gai, Antonella
- Gockeln, Marius
- Godt, Hans
- Godt, Christine
- Grabert, Alexander
- Graute, Linus
- Graute, Lotta
- Graute, Lasse
- Günther, Jürgen
- Hager, Oliver
- Haider, Janne
- Haider, Julius
- Hansjürgens, Teresa
- Hartmann, Michael
- Hassenewert, Karla
- Heinemann, Markus
- Heinze, Thomas
- Heißenberg, Ines
- Heißenberg, Nico
- Heißenberg, Mattis
- Hellinge, Christina
- Helten, Felix
- Heuck, Julia
- Heuer, Hermann
- Heuer, Angelika
- Hillebrand, Nils
- Hochhalter, Angelina
- Isaak, Peter
- Jakobfeuerborn, Iris
- Kalbfleisch, Dr. Gerd
- Kalbfleisch, Gisela
- Karweg, Oliver
- Kerkemeyer, Markus
- Kirchhoff, Eva-Maria
- Klausfering, Rainer
- Kleiss, Martin
- Klosson, Kerstin
- Klückers, Marcel
- Knorr, Alexandra
- Koch, Barbara
- Kockmann, Renate
- Koke, Jörg
- Korsmeier, Martin
- Korsmeier, Susanne
- Korte, Ilse
- Köster, Carolin
- Kottkamp, Sandra
- Kottkamp, Frank
- Kottkamp, Marcel Lucas
- Kottkamp, Rico Leon
- Kraatz, Silie
- Krämer, Frank
- Krapf, Sandra
- Krix, Jan
- Kroos, Volker
- Kucuran, Paul
- Kucuran, Marianna
- Kucuran, Damian
- Kurze, Monika
- Kurze, Markus
- Kutta, Dr. Andreas
- Lachetta, Joachim
- Langer, Selma
- Langer, Jasper
- Leifels, Kirsten
- Leifels, Victoria
- Leyboldt, Felix Leo
- Löer, Lambert
- Löer, Susanne
- Löer, Paula
- Löer, Ricardo
- Mac Award, Joshua
- Manke, Martin
- Manke, Andrea
- Matisz, Renate
- Mayer, Dr. Max Michael
- Menke, Hildegard
- Menke, Marie

- Menke, Nicole
- Middeke, Stefanie
- Molyneux, Jeremy-Jason
- Monika, Binfe
- Müller-Stellbrink, Jutta
- Münsterteicher, Lara
- Nalbach, Marc
- Nalbach, Gudrun
- Nalbach, Emilie
- Nalbach, Hannah
- Nolte, Denise
- Nolte, Reinhard
- Nolte, Marvin
- Nübel, Sarah
- Nulle, Carsten
- Paul, Ines
- Pelster, Marius
- Pencs, Thomas
- Peters-Meier, Sonja
- Petry-Brauerkord, Angelika
- Pöhler, Julia
- Pöhler, Ida
- Pinent, Sandro
- Pinent, Katrin
- Pinent, Anton
- Pohlmeier, Lisa
- Raffenberg, Willi
- Rammert, Sebastian
- Rammert, Lea-Sophie
- Redekop, Carina
- Rediker, Axel
- Reichelt, Stefanie
- Reichelt, Benjamin
- Renger, Regina
- Reus, Ulrich
- Reus, Isolde
- Ridder, Sascha
- Rischer, Christian
- Rischer, Inga
- Risse, Julia
- Rose, Ricarda
- Rosenthal, Jolie
- Rott, Johanna
- Rottschäfer, Daniel
- Runte, Fritz
- Rusing, Joachim
- Rustemeier, Stefan
- Rustemeier, Mareike
- Rustemeier, Clemens
- Rustemeier, Marlene
- Rustemeier, Leonard
- Sandrowsky, Axel
- Schäfer, Dieter
- Schauf, Horst
- Scheffler, Kai
- Scheffler, Mirjam
- Scheffler, Viktoria
- Scheffler, Mats
- Schmidtmeier, Frank
- Schmidtmeier, Tanja
- Schmidtmeier, Brit
- Schmidtmeier, Finn
- Schneider, Benjamin
- Schniedermeier, Ramona
- Schöneweis, Christian
- Schröder, Anne
- Schroeder-Korte, Ulrich
- Schulze, Friedrich
- Schumacher, Jeannette
- Schwarze, Jorik
- Seibel, Carsten
- Seidler, Carsten
- Sievert, Dr. Dirk
- Sömer, Dietmar
- Stahl-Koke, Marion
- Steeg, Petra
- Steffens, Dominik
- Steppeler, Hubert
- Storck, Britta
- Storck, Robin
- Storck, Tristan
- Storck, Coco
- Tegethoff, Andreas
- Thiele, Janna Josefina
- Thiele, Christina-Sophie
- Thiele, Hans-Dieter
- Tofall, Carsten
- Trantow, Andreas
- Tuschen, Brigitte
- Verse, Sabine
- Voß, Dominik
- Voss, Sebastian
- Wachtel, Albert
- Wedding, Mia
- Weith, Alexander
- Wibbe, Christiane
- Wibbeke, Eva
- Wibbeke, Mats
- Wibbeke, Henri
- Wibbeke, Paul
- Wieseler, Mats
- Wieseler, Erik
- Windgassen, Clara
- Winter, Björn
- Wolf-Dreker, Simone
- Zuber, Felix
- Zurwonne, Linda

Mitgliederstand am 18.02.2018:
2.750

Putzaktion am/im Sektionshaus im Jahr 2017

Wie üblich wurde mit Beginn des Frühlings die große Putzaktion am/im Sektionshaus durchgeführt.

In diesem Jahr entfällt diese wegen der Umbauarbeiten.



Gruppenbild nach getaner Arbeit und dann erfolgt die Belohnung der Schwerstarbeiter/innen..

An advertisement for 'Getränke Driller' featuring a large, golden beer glass with a thick head of foam on the right. The glass has a red shield logo and the text 'PADERBÖRNER GOLD PILSENER' and 'Getränk aus Paderborn'. On the left, a dog is shown in a dynamic, jumping pose. The background is a light, textured surface. At the bottom left, the text 'GETRÄNKE DRILLER' is displayed in a stylized font, with 'DRILLER' in large, bold letters. Below it, the address '33100 Paderborn' and the website 'www.getraenke-driller.de' are listed.

GETRÄNKE DRILLER
33100 Paderborn | www.getraenke-driller.de

Putzaktion im Internet

Unsere neue Homepage stellt sich vor

Deutscher Alpenverein - Sektion Paderborn

Startseite

Verein

Abteilungen

Termine

Suche

Nach langer Zeit ohne einen Tapetenwechsel kommt man zur Einsicht, dass Räume ein frisches Aussehen brauchen, damit man sich in ihnen wieder wohl fühlt.

So geht es einem auch mit einem Internet-Auftritt: Er braucht frischen Wind mittels eines „Face-Liftings“, damit die Besucher wieder gerne mal vorbeischauen.

So hat sich in der Sektion eine Gruppe zusammengesetzt, um zu beraten, wie man dem Internet-Auftritt der Sektion ein frisches Aussehen und neue Funktionen verschaffen kann.

Beim Startschuss der Aktion haben einige Mitglieder der Abteilungen Ideen beigesteuert, umgesetzt wurde diese dann von einer Kernmannschaft, bestehend aus Thomas Weber, Peter Schneider, Christian Hennig und Reinhard Kockmann.

Der Kern der Homepage der Sektion Paderborn war und ist ein sogenanntes „Content Management System“. Dies bedeutet – einfach gesprochen, dass die Inhalte über die WEB-Oberfläche direkt von jedem Ort, an dem ein Internet-Zugang verfügbar ist, eingegeben werden können.

Dazu stehen vorgefertigte Seiten-Formate und Funktionen zur Verfügung. Die Eingabe erfolgt wie bei einem Office-Programm a la Microsoft WORD, sogenannte HTML-Programmier-Kenntnisse sind nicht erforderlich. Viele Online-Zeitungen und -Zeitschriften oder Blogs werden heute über diese Metho-

de auf dem aktuellen Stand gehalten.

Als Content Management System (CMS) der alten Homepage diente das mächtige „typo3“-System. Es hatte aber auch den Nachteil, dass es relativ kompliziert in der Bedienung ist.

Daher hat die Kernmannschaft sich für ein einfacheres und heute sehr weit verbreitetes CMS namens „WordPress“ entschieden.

Dieses CMS bietet viele vorgefertigte Vorlagen, sogenannte „Themes“ an, die die Struktur und das Aussehen des Internet-Auftritts bestimmen. Für Erweiterungen stehen viele kleine Zusatzprogramme zur Verfügung, mit denen man die Funktionen erweitern und das Aussehen verbessern kann.



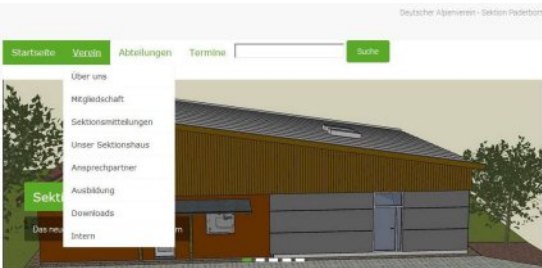
Deutscher Alpenverein - Sektion Paderborn

Startseite Verein Abteilungen Termine Suche



Start-Seite der neuen Internet-Präsentation der Sektion

Eine sehr wichtige Aufgabe für die Kernmannschaft war das Festlegen der Menü-Struktur. Damit musste sichergestellt werden, dass der Besucher der Homepage die Funktionen einfach findet und bedienen kann. Auch sollten Menü-Punkte nicht doppelt vorkommen.



Haupt-Menü "Verein"

Mit der Anwahl der Sektions-Homepage (www.alpenverein-paderborn.de) wird die Start-Seite angezeigt, die aktuelle Informationen und anstehende Termine direkt anzeigt.

Ein wichtiges Hauptmenü führt in die Funktionen, die der Verein zur Verfügung stellt. Dazu gehören die „Mitgliedschaft“, die „Sektionsmitteilungen“, das „Sektionshaus“, „Ansprechpartner“ in der Sektion, „Ausbildung“ und „Downloads“.

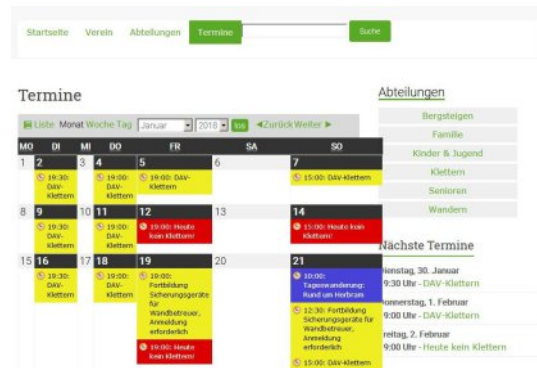
Das zweite Hauptmenü betrifft die Abteilungen in der Sektion: „Bergsteigen“, „Familie“, „Kinder & Jugend“, „Klettern“, „Senioren“ und „Wandern“ (in alphabetischer Reihenfolge).



Das Abteilungs-Menü ist das umfangreichste

Unter den Abteilungs-Menüpunkten können die einzelnen Abteilungen Themenbereiche zur Verfügung stellen, die über die Arbeit in diesen Abteilungen berichten.

Will der Besucher sich über Termine von Veranstaltungen der Sektion informieren, so steht ein Hauptmenü „Termine“ zur Verfügung. Farblich gekennzeichnet sind die Termine den einzelnen Abteilungen hier zugeordnet.



Die Termin-Übersicht

Nach einer Erprobungsphase wurde die neue Homepage dann Anfang Dezember 2017 veröffentlicht.

Schaut mal rein und sagt uns, wie sie euch gefällt. Da jede Abteilung einen Beauftragten für die Inhalte hat, können diese sich dann um euer Anliegen kümmern.

Mit einer E-Mail an mail@alpenverein-paderborn.de könnt ihr Lob, Kritik und neue Vorschläge loswerden.

Wohlgemerkt: Es ist nichts in Stein gemeißelt, man kann auch Änderungen und Erweiterungen vornehmen.

Reinhard Kockmann



Blick aus dem Garten auf das erweiterte Gebäude

Es geht zügig voran

Der Umbau unseres Sektionshauses nimmt Form an

Nachdem wir im letzten Heft von der Schließung der Gebäudehülle berichten konnten und zu einem zünftigen Richtfest einladen konnten, sind die Bauarbeiten in vollem Tempo weiter gegangen.

So haben wir mit der Hilfe vieler fleißiger Helferinnen und Helfer die Giebel des gesamten Gebäudes mit Holz verkleidet, so dass unser Sektionshaus schon von weitem an Alpenvereinshütten erinnert.

Im Gebäudeinneren hat sich seit dem letzten Heft einiges getan. So wurde das neue Archiv sowie der Materialraum sowie das neue Treppenhaus bereits in dem neuen Gebäudeteil errichtet. Im alten Trakt ist ebenfalls nichts mehr wie es war. Wände wurden entfernt oder verschoben, Fenster haben einen neuen Platz gefunden und der Hauptraum wird von einer zünftigen Holzbalkendecke geschmückt. Hierzu wurde die gesamte Kletterwand aus dem Raum entfernt, an deren Stelle nun ein großes Außenfenster gerückt

ist, welches einen freien Blick auf den hinteren Gartenteil erlaubt.

Der Flur wurde durch das Versetzen der Wand zu den Umkleiden verbreitert und auch der alte Materialraum konnte durch einen Wandabbruch sowie einen Zugang zum Archiv den Ansprüchen als neues Büro gerecht werden. Auch hier wurde ein neues Fenster eingesetzt.

Nicht zuletzt wurden alle Bodenbeläge im Haus in mühevoller Arbeit entfernt und der Estrich geschliffen, so dass neue Beläge verlegt werden können.

All diese Arbeiten wurden dank der guten Beteiligung der Mitglieder, es hat sich ein Kern-Bauteam von 6 - 8 Personen raus kristallisiert, in Eigenleistung vollbracht werden. So konnten die veranschlagten Kosten bislang unterschritten werden, so dass wiederum Spielraum für weitere anfallende Maßnahmen ist. So werden wir anstelle ei-

Der Hauptraum mit neuem Fenster sowie gut erkennbarer Holzdecke



nes großflächigen Dachflächen-Fensters im Boulder-Raum im Dachgeschoss diesen um eine Dachgaube erweitern. Damit erfüllen wir nicht nur die brandschutz-rechtlichen Anforderungen eines Fluchtwegs, sondern schaffen auch Mehrwerte in der späteren Nutzung des Raumes. Derzeit liegt die Priorität der Arbeit auf dem

Wiederherstellen des alten Gebäudetrakts. So sind bereits die ersten Fliesen in der Küche wieder neu verlegt und auch die ersten Räume wurden verputzt und neu gestrichen. In den Bädern wurde neben den Fliesen auch sämtliche Keramik getauscht. Schließlich soll die Mitgliederversammlung Ende April in den frisch renovierten Räumlichkeiten stattfinden.



Die Halle mit neuem Treppenaufgang.

Damit die Arbeiten weiter so schnell voranschreiten können, bitten wir noch einmal uns beim Umbau zu unterstützen. Beteiligen kann sich jede bzw. jeder, unabhängig seiner handwerklichen Begabung. Wer Interesse hat, meldet sich einfach. Die Details erfahrt ihr auf der Folgeseite. Nachdem die Renovierung des alten Gebäudeteils abgeschlossen ist, wird der neue Jugendraum finalisiert werden und dann geht es an den Eigenbau der neuen Boulder-Wand. Auch hier gibt es einiges zu sägen, streichen und bohren, bevor wieder fleißig ge-

bouldert werden kann.

Stefan Pföhler

Spendenaktion DAV-Haus 2020

„Ein attraktives Zentrum für unsere Mitglieder – Helft mit!“

Dank des sehr intensiven Einsatzes unserer **Bauleitung Klaus Reuter und Stefan Pöhler** unter tatkräftiger Mitwirkung etlicher Bauhelferinnen und Bauhelfer gehen die Ausbauarbeiten an unserem Sektionshaus planmäßig voran. U.a. sind der neue Materialraum und der neue Aufgang in die 1. Etage zum zukünftigen Jugendraum bereits erkennbar, die Rohbauarbeiten zur Verbreiterung des Flurs sowie die Vorbereitung zum Einzug der Zwischendecke über den alten Versammlungsraum haben begonnen und vieles mehr ...

Wer noch mit anfassen möchte, meldet sich bitte bei Stefan Pöhler per E-Mail an **stefan.pfoehler@alpenverein-paderborn.de** zwecks Aufnahme in den Helferverteiler.

Die Unterstützung der Arbeiten ist aber auch möglich durch eine Spende für die im aktuellen Kostenrahmen nur in einfacher Ausführung enthaltenen Positionen

- Kinderspielgeräte Außenanlagen und die
- Einrichtung des Versammlungsraums, bei dem insbesondere die für den hinteren Bereich vorgesehene, fest eingebaute gemütliche Sitzbankreihe für etwas „Hüttenatmosphäre“ sorgen soll

auf unser Sektionskonto bei der Sparkasse Paderborn-Detmold (IBAN DE 77 4765 0130 0001 0193 89, BIC WELADE3LXXX) mit dem Kennwort „DAV-Haus 2020“.

Bei Verwendung des erweiterten **Kennworts „DAV-Haus 2020, ja“** wird der Name der Spenderin/des Spenders auf dem Spenderposter an prominenter Stelle im neuen Sektionshaus veröffentlicht.

Die Größe der Namen ist abhängig von der Höhe der Spende:

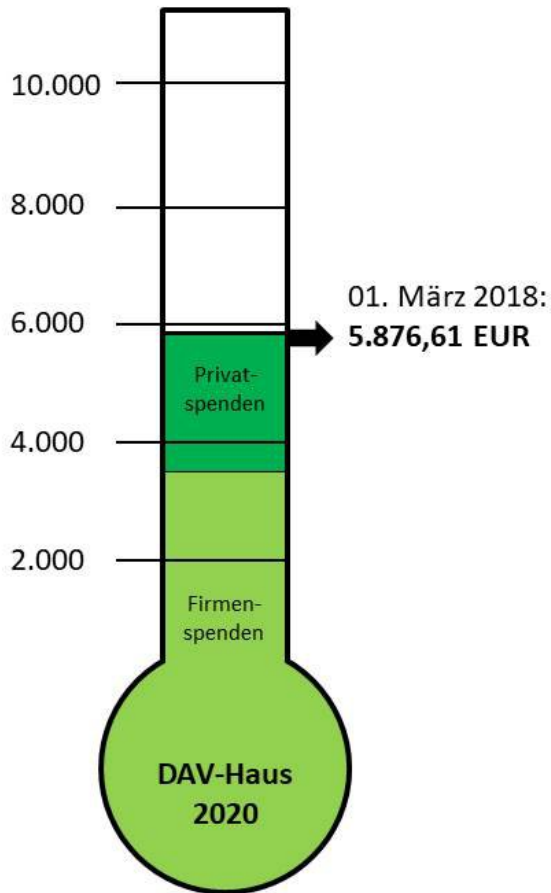
Spenden von 20 bis 50 EUR klein, Spenden ab 50 bis 200 EUR mittel, Spenden ab 200 EUR groß.

Unsere Sektion ist vom Finanzamt als gemeinnützig anerkannt und somit berechtigt, für die Förderung der Kultur- und Heimatpflege, Förderung der Jugendarbeit und Förderung des Sports steuerlich abzugsfähige Spendenbescheinigungen auszustellen. Für Spenden bis 200 EUR ist keine Spendenquittung als Anerkennung beim Finanzamt erforderlich, es reicht die Vorlage des Kontoauszugs.

Für Spenden ab 200 EUR erhaltet Ihr unaufgefordert eine Spendenquittung.

Bis zum Ende Februar 2018 sind ca. 6.000 EUR an Spenden auf dem Konto eingegangen. Allen bisherigen und zukünftigen Spenderinnen und Spendern herzlichen Dank!

Der Vorstand



Die Höhe des aktuellen Spenden-Eingangs wird über das Spenden-Barometer auf der neuen Internet-Seite der Sektion angezeigt:
www.alpenverein-paderborn.de



Faszination Gletscher

Hochtour auf den Übeltalferner und die Müllerhütte im Juli 2017

Nach einer nächtlichen Fahrt durch Deutschland und Österreich und wenig Schlaf im und am Auto, trafen wir unsere Gruppe am Parkplatz in Maiern im Ridnauntal.

Für die meisten, wie auch für uns, war es die erste Hochtour. Wir schlossen uns der Sektion Paderborn an, weil unser Hochtourenleiter Gerd sich die Haxen gebrochen hatte. Die Gruppe bestand aus 11 Teilnehmern und drei Hochtourenleitern.

Nach kurzem Materialcheck und –verteilung starteten wir gegen 12 Uhr den Aufstieg zur Teplitzer Hütte auf 2.586m. Nach gut fünf Stunden, 1000 Höhenmetern und ersten Kletterpassagen kehrten wir erschöpft, aber glücklich dort ein, wo ein warmes Essen und ein Bettenlager für vierzehn Personen auf uns warteten. Bevor wir schlafen durften, mussten wir allerdings noch die Steigeisen anpassen.

Am zweiten Tag ging es in der Früh weiter auf die Müllerhütte auf 3.145m. Der Aufstieg war mit vielen Kletterpassagen, der ungewohnten Höhenluft und unserem 12-15kg schwe-

ren Rucksäcken eine Herausforderung. Den Gletscher vor Augen verwandelte sich unsere Umgebung in eine atemberaubende Fels- und Eislandschaft. Kurz vor der Müllerhütte querten wir den Gletscher und machten erste Bekanntschaft mit dem Gehen in einer Seilschaft. Jetzt nur noch einen kurzen steinigen Zustieg und das Basislager für die nächsten Tage war erreicht. Am liebsten wären wir gleich unter die warme Dusche gesprungen, doch zu unserer Ernüchterung gab es die nicht, dafür aber eine schöne Waschrinne für das ganze Haus und einen Schnaps vom Hüttenwirt Lukas.

Die Ausbildung „Fels und Eis“ begann mit einer Einweisung „Gehen mit Steigeisen“ und dem Bremsen am Hang mit einem Eispickel. Um uns auf die geplanten Gipfelbesteigungen vorzubereiten, wurden wir in verschiedene Techniken der Spaltenbergung eingewiesen. Zudem gehörten auch Kompass-Karte-Kenntnisse, Orientierung im Gelände sowie Grundkenntnisse der Wetterkunde zu den Ausbildungsinhalten.

Ziel unserer Ausbilder war es, uns zunehmend selbständiger auf dem Gletscher bewegen und die Touren durchzuführen zu lassen.

Ein Abenteuer der besonderen Art erlebten wir am dritten Tag. Während wir in Hüttennähe eine Übung am Steilhang durchführten, überraschte uns ein Gewitter. Dies zwang uns zu einem hektischen Rückzug vom Gletscher auf eine Felszunge. Unsere metallischen Ausrüstungsgegenstände weit von uns geworfen, verharrten wir in Hockstellung gefühlt eine Stunde. Dann beschlossen unsere Ausbilder den schnellen und ungewöhnlichen Rückzug über ein Geröllfeld auf allen Vieren. Völlig durchnässt, aber sehr erleichtert erreichten wir die Hütte, wo man unseren „Wetterkampf“ mitverfolgt hatte. Auch jetzt war Lukas' Schnaps Gold wert.

In unserer Woche bestiegen wir zwei Gipfel, die Sonnkarspitze mit 3.467m und den Wilden Freiger mit 3.418m. Wir Teilnehmer durften die Touren unter Aufsicht der Ausbilder eigenständig planen und durchführen. Jede der drei Seilschaften organisierte sich dabei unabhängig von den anderen und gelangte auf unterschiedlichen Wegen zum gleichen Ziel.

Eine besondere Herausforderung waren im-

mer wieder die ungesicherten Kletterpassagen über den Grat zum Gipfel. Unsere besondere Anerkennung galt Ronny, der sich als erster Bergsteiger mit Gummistiefeln in dem Gipfelbuch der Sonnkarspitze verewigen durfte. Die Geschichte hierzu war, dass eine Teilnehmerin der Wanderschnecken (ein Frauenstammtisch), noch benommen vom Alkohol des Vortages, Ronnys Schuhe für die besser passenden hielt und sich damit auf und davon gemacht hatte. Ihre Schuhe in Größe 42 waren für Ronny etwas zu klein, und so half ihm der Hüttenwirt mit seinen grünen Gummistiefeln aus.

Am letzten Tag ging es nach einigen Ausbildungsinhalten, wie Eisschrauben setzen und Abseilübungen, noch mal durch einen atemberaubenden Gletscherbruch. Hier waren die Gletscherspalten sehr eng nebeneinander anzutreffen und ließen tiefe Einblicke in die Gletscherhöhlen zu. Neben der Faszination war dieser Gletscherbruch für die Seilschaften eine Herausforderung, da das Seil zu jeder Zeit straff gespannt sein musste.

Nach einem feucht-fröhlichen Abschlussabend galt es Abschied von dieser tollen Landschaft, den netten Menschen und den langen Abstieg von acht Stunden in Angriff zu nehmen.

Eine sehr spannende und lehrreiche Woche in einer beeindruckenden Landschaft lag hinter uns. Schroffe Gipfel, tiefe Gletscherspalten, atemberaubende Sonnenaufgänge und nicht zuletzt Lukas' guten Schnaps ließen uns zur Erkenntnis kommen, „nur wo du zu Fuß warst, bist du auch wirklich gewesen“ (Goethe).

Ein herzliches Dankeschön an unsere Hochtourenleiter Martina, Rudi und Jonas für eine ganz besondere Woche auf dem Übeltalferner (Gletscher) und auf der Müllerhütte. Für uns steht schon jetzt fest, das war nicht unsere letzte Hochtour.

Eva Krasenbrink / Stephanie Heckrath



An der großen Spalte

Gipfeltour im Lörmecketal



Am Sonntag, den 24. September 2017 haben wir uns an einem Feldweg bei Warstein/Kallenhardt zu unserer Herbstwanderung getroffen. In kleiner - aber sehr feiner - Runde ging es mit 3 Familien und Hund zunächst auf Feldwegen Richtung Lörmecketal los.

Schon bald wurde der Weg aber sehr urig. Auf einem schmalen Trampelpfad ging es durch das Naturschutzgebiet - auf der einen Seite ein alter Buchenwald und auf der anderen Seite hoher Farn und schroffe Kalksteinfelsen. Sehr schön.

Nach einigen Metern öffnete sich der Wald und wir standen mitten vor einem „großen“ Felsen - dem Hohlen Stein. Hier gibt es eine große Höhle, die von den Kindern und später auch von uns genauestens erkundet wurde. Spannender war aber der „Gipfel“ ... Während wir auf dem vorgesehenen Weg nach oben schnauften (immerhin ca. 70 HM), kletterten die Kids schon auf direktem Weg nach oben.

Die Aussicht war wirklich sehr schön und nach so einer sportlichen Meisterleistung kam eine kleine Schoki-Stärkung sehr gelegen.

Wir wollten aber noch eine etwas größere Runde gehen ... also machten wir uns weiter

auf den Weg durch den Wald. Irgendwann wurden die Kinder hektisch – denn sie haben tatsächlich eine recht große Blindschleiche gefunden, die von allen ausgiebig bestaunt wurde.

Mit Kindern gibt es halt immer etwas Spannendes zu entdecken ...

Unser Weg führte uns durch das Tal oberhalb der Lörmecke entlang durch den Wald. Ehe es dann nach ein paar km auf der anderen Bachseite zurückging, haben wir erst eine ausgiebige Pause an einem lauschigen Plätzchen direkt am Wasser gemacht.

Obwohl die Kids ja immer so eine Gelegenheit nutzen, ausgiebig mit Steinen zu werfen etc., ging alles gut und keiner ist massiv nass geworden.

So konnten wir gestärkt den Rückweg angehen und am Ende waren wir alle nach unglaublichen 14 km froh, wieder am Auto zu sein.

Silke Lühnen-Schilling



Es gibt immer was zu entdecken



Klettern ist das "Salz in der Suppe"



Gruppenbild mit Hund

Bürozeit im Vereinshaus

Die Bürozeit ist jeweils am letzten Mittwoch im Monat ab 19:00 Uhr (vor dem monatlichen Stammtisch).

Sektions-Stammtisch

Zum gemütlichen Sektionsstammtisch laden wir alle Mitglieder und Freunde der Sektion Paderborn ein.

Dieser findet jeweils am letzten Mittwoch im Monat um 20:00 Uhr in unserem Vereinshaus im Paderborn, Dörener Feld 2c statt.

Neben Informationen zu aktuellen Aktionen und Planungen der Sektion und des Hauptvereins werden in der Regel auch Bildvorträge aus den Abteilungen angeboten.

Im Anschluss besteht die Gelegenheit zu gemeinsamen Tourenplanungen und natürlich auch zu privaten Gesprächen in gemütlicher Runde.

Und damit das Ganze nicht zu trocken abläuft, gibt es auch diverse gekühlte Getränke zu günstigen Preisen.

Die einzelnen Termine für den Sektionsstammtisch sind im Terminplan aufgeführt und werden kurzfristig auch über die örtliche Presse bekannt gegeben.

In den Schulferien fällt der Stammtisch aus.

Schaut doch einfach mal wieder rein!

Der Vorstand

Hinweise für Referentinnen und Referenten

Gesucht werden Bildberichte zu Touren und Aktionen von unseren Abteilungen, wie auch von Einzelpersonen.

Von Interesse sind Berichte aus allen Teilen der Welt, womit auch die heimische Region ausdrücklich eingeschlossen ist.

Das Publikum ist besonders dankbar, wenn es neben einem Eindruck von der Gegend auch praktische Hinweise und Tipps, was auf der Tour besonders empfehlenswert war bzw. was anders gemacht werden sollte, erhält.

Der Vortrag sollte in der Regel eine Länge von 30 bis 45 Minuten haben.

Aber auch Kurzbeiträge sind willkommen. Es stehen sowohl ein Beamer (für den Anschluß an einen Notebook), wie auch ein Dia-Projektor zur Verfügung.

Also bitte meldet Euch, wenn Ihr etwas zu berichten habt. Die anderen Mitglieder werden es Euch danken. Auch Wünsche und Anregungen nehmen wir gerne entgegen.

Weitere Informationen bei:

Heiner Dietsch, Tel.: 05251/73387

Dr. Christian Hennig, Tel.: 0175/1866569

Klettergruppen und Termine

Kindergruppe I

Zielgruppe: 8-10 Jahre

Trainingszeiten: Mittwochs von 15:30 - 16:30 Uhr (außer in den Schulferien)

Ansprechpartner: Peter Schneider

E-mail: kindergruppe1@alpenverein-paderborn.de

Kindergruppe II

Zielgruppe: 11-13 Jahre

Trainingszeiten: Mittwochs von 16:30 - 18:00 Uhr (außer in den Schulferien)

Ansprechpartnerin: Jonas Schulz

E-mail: kindergruppe2@alpenverein-paderborn.de

Jugendgruppe

Zielgruppe: 14-18 Jahre

Trainingszeiten: Mittwochs 18:00 - 19:45 Uhr (außer in den Schulferien)

Ansprechpartner: Max Lehmler

E-mail: jugendgruppe@alpenverein-paderborn.de

Klettern im DAV-Haus

Das DAV-Haus steht z.Zt. wegen der Umbauarbeiten für sportliche Aktivitäten nicht zur Verfügung.

Klettern im Ahorn-Sportpark

- Dienstags: 19:30 - 21:45 Uhr
- Donnerstags: 19:00 - 21:45 Uhr
- Freitags: 19:00 - 21:45 Uhr
- Sonntags: 16:00 - 18:45 Uhr

Voraussetzungen für's Klettern im Ahorn-Sportpark:

- Aktive Mitgliedschaft im Alpenverein
- Gültiger DAV-Kletterschein (Toprope oder Vorstieg)

Kosten: Sektionsmitglieder PB 3 EUR, DAV-Mitglieder anderer Sektionen: 6 EUR, Familien (mit eigenen Kindern unter 14 Jahren) am Sonntag 4 EUR

Ansprechpartner: Peter Schneider (E-Mail: klettern@alpenverein-paderborn.de)

Termine 2018 - Auf einen Blick

FR, 30.03.18: Karfreitags-Wanderung

Info: Heinz & Monika Hermisch

SO, 08.04.18: Trainingswanderung zum Bürener Wandermarathon,

21 km, Start: 9:00 Uhr, Wewelsburg *

SO, 22.04.18: Trainingswanderung zum Bürener Wandermarathon,

21 km, Start: 9:00 Uhr, Büren *

MI, 25.04.18: Bürozeit (19:00 Uhr) und Mitgliederversammlung (19:30 Uhr)

TOPs: siehe Seite 5, Treff: DAV-Haus, Info: Heiner Dietsch / Christian Hennig

SO, 29.04.18: Rundwanderung Fürstliches Forsthaus Kreuzkrug,

Vom Kreuzkrug nach Horn und zurück, ca. 18 km, Wanderführer: Georg Merkle

SO, 06.05.18: Bürener Wandertag, Siddinghausen

Veranstalter: Touristikverband Bürener Land

SA, 12.05.2018: Leistungswanderung über den Briloner Kammweg

Länge: ca. 45 km, Start: 6:00 Uhr, Parkplatz Ortseingang Petersborn (bei Brilon).

Weitere Infos: siehe Wanderplan im Internet.

25./26.05.18: Hollenmarsch Bödefeld (Sauerland), 14 - 101 km

Veranstalter: Verkehrsverein Bödefeld Freiheit und Land e. V.

SA, 26.05.18: Tageswanderung Bestwig - Meschede,

30 km, Wanderführer: Peter & Marianne Fuest

MI, 30.05.18: Bürozeit (19:00 Uhr) und Monatsstammtisch (20:00 Uhr) mit Bildvortrag

Treff: DAV-Haus, Info: Heiner Dietsch / Christian Hennig

SO, 10.06.18: Tageswanderung, Altenbeken

Über Grevenhagen nach Merlsheim und dann über den Emmerweg zurück;

Wanderführer: Bernward Kirchhoff

SA, 16.06.18: Leistungswanderung über den gesamten Eggeweg,

Gemeinschaftswanderung mit der Sektion Lippe-Detmold, 70 km,

Abmarsch: 02.45 Uhr ab Externsteine; Anmeldung erforderlich bis 11.6.18 bei Wanderleiter

Michael Nordmann, Detmold, Tel.: 05231/469737 oder 0152 56104135

MI, 27.06.18: Bürozeit (19:00 Uhr) und Monatsstammtisch (20:00 Uhr) mit Grillen

Treff: DAV-Haus, Info: Heiner Dietsch / Christian Hennig

SO, 01.07.18: Tageswanderung im Gebiet Arnsberger Wald

Wanderführer: Josef Meier

SO, 15.07.18: Rund-Wanderung von Arnsberg nach Heve Fluß,

Wandergebiet: Arnsberg / Möhnesee, 20 km, Wanderführer: Georg Merkle

SO, 29.07.18: Nachtwanderung Büren-Ringelstein,

18 km, Start: 2:30 Uhr, Ringelstein *

15.-20.08.2018: Deutscher Wandertag 2018 in Detmold

Infos siehe: www.wandertag2018.de; Veranstalter: Deutscher Wanderverband

25.08. - 02.09.18: Alpen-Hüttentour auf dem Berliner Höhenweg

(Detaillierte Infos bitte der Internet-Seite

www.alpenverein-paderborn.de/wandern/alpentouren entnehmen)

MI,29.08.18: Bürozeit (19:00 Uhr) und Monatsstammtisch (20:00 Uhr) mit Bildvortrag

Treff: DAV-Haus, Info: Heiner Dietsch / Christian Hennig

01. - 09.09.18: Alpen-Hüttentour auf dem Allgäuer Höhenweg

(Detaillierte Infos bitte der Internet-Seite

www.alpenverein-paderborn.de/wandern/alpentouren entnehmen)

09. - 12.09.18: Wanderung auf dem Heidschnuckenweg, Teil zwei ; Südheide (ausgebucht).

Info: Erika Kracht

MI,26.09.18: Bürozeit (19:00 Uhr) und Monatsstammtisch (20:00 Uhr) mit Bildvortrag

Treff: DAV-Haus, Info: Heiner Dietsch / Christian Hennig

MI,31.10.18: Bürozeit (19:00 Uhr) und Monatsstammtisch (20:00 Uhr) mit Bildvortrag

Treff: DAV-Haus, Info: Heiner Dietsch / Christian Hennig

SA, 10.11.18: Martini-Wanderung

Info: Heiner Dietsch und örtliche Presse

MI, 28.11.18: Bürozeit (19:00 Uhr) und Monatsstammtisch (20:00 Uhr) mit Bildvortrag

Treff: DAV-Haus, Info: Heiner Dietsch / Christian Hennig

SO,02.12.18: "Grünkohlwanderung"

Treffpunkt: 9:30 Uhr, Gasthaus Berghof, Schlankerberg 1, in Bad Wünnenberg.

Anmeldung bis So., 25.11.2018, bei Josef Schumacher, 05292/1539

31.12.18 : Silvesterwanderung

Info: Peter Fuest, 02955/7481878

Treffpunkt für Wanderungen:

Zu unseren Wanderungen treffen sich Fahrgemeinschaften - wenn nicht anders angegeben - in Paderborn auf dem Parkplatz Rathenaustraße / Ecke Bahnhofstraße (gegenüber dem Bahnhofs-Parkplatz). Am Sonntag ist das Parken dort kostenlos.

Termine Alpin-Treff 2018

Der Alpin-Treff soll einen Austausch für alle Interessierten bieten – egal ob Anfänger/in oder fortgeschrittene/r Bergsteiger/in. Bei diesen Terminen sollen Techniken, die bei alpinen Bergfahrten beherrscht werden sollen, eingeübt und vertieft werden. Darüber hinaus beantworten wir gern eure individuellen Fragen zu euren alpinen Vorhaben.

Die Termine des Alpin-Treff werden über den Verteiler der Klettergruppe Paderborn bekannt gegeben. Falls ihr in diesem Verteiler nicht drin seid, dann schreibt mir bitte kurz, denn für den Alpin Treff gibt es inzwischen auch einen eigenen Verteiler!!!

bergsteigen@dav-paderborn.de

Bitte bringt zu allen Terminen am Besten euer eigenes Material mit!

Die Termine und Inhalte des Alpin-Treff für das kommende Jahr sind nun auf unserer Homepage zu sehen!

Vorab schicken wir aber auch immer noch ca. eine Woche vor den Terminen eine kurze Erinnerungs-E-Mail. Dafür müsst ihr allerdings im Verteiler sein (kurze Anmeldung unter **bergsteigen@dav-paderborn.de** und ihr seid drin!!!).

Folgende Termine und Themen sind bislang geplant:

14.04.18 (Sa): Alpine Rückzugstechniken,

Zeit: 14-18 Uhr, Ort: DAV Haus, Im Dörener Feld 2a

05.05.2018 (Sa): Spaltenbergung und Selbstrettung,

Zeit: 14-18 Uhr, Ort: DAV Haus, Im Dörener Feld 2a

09.06.18 (Sa): Begehung von Klettersteigen,

Zeit: 10-16 Uhr, Ort: Landschaftspark Nord, Duisburg

01.09.2018 (Sa): Standplatzbau und -organisation,

Zeit: 10-16 Uhr, Ort: Warstein Kletterfelsen / bei Schlechtwetter DAV Haus, Im Dörener Feld 2a

Wie immer bei einer guten rollierenden Tourenplanung sind Änderungen vorbehalten.

Wir hoffen mit diesen Themen eure Interessen wieder getroffen zu haben und freuen uns über eine rege Teilnahme!

Tina Vögele für das Team Bergsteigen

Seniorengruppe

Die Seniorengruppe trifft sich jeweils am ersten Dienstag im Monat, ab 15:00 Uhr im Cafe Restaurant Dörenhof (Im Dörener Feld 27, 33100 Paderborn). Mitunter finden auch kleine Touren mit Besichtigungen statt.

Ansprechpartner: Franz-Josef Mertens, Tel.: 05251/4418

Sport- und Konditionstraining

Neben einem ausgewogenen und abwechslungsreichen Allgemeintraining kommt das Sportspiel - meistens Volleyball - nicht zu kurz.

Ort/Zeiten: Treffen jeweils freitags von 19:45 - 22:00 Uhr in der Turnhalle der Grundschule Mastbruch in Schloß-Neuhaus . Das Training findet ganzjährig - außer in den Schulferien - statt.

Ansprechpartner/Übungsleiter: Alfred Rotsch, Tel.: 05254/2719 und Rudi Koch (r.koch@paderborn.com) Tel.: 05251/39745

Ausführliche Beschreibung der Termine des Alpin-Treffs

14.04.18 (Sa) – Alpine Rückzugstechniken

Zeit: 14-18 Uhr

Ort: DAV Haus, Im Dörener Feld 2a

In den Alpen kommt es immer wieder zu Situationen, in welchen plötzlich das Gelände steiler ist als gedacht oder die sichere Stahlseilsicherung plötzlich “eine Lücke” hat.

In diesen Fällen sollte man in der Lage sein, mit Hilfe von Seil und Abseilgerät dennoch sicher nach unten zu kommen. Daher stellen Abseilen und Ablassen die zentralen Themen an diesem Alpin Treff dar.

Dieser Termin ist verpflichtend für alle, die im Sommer mit ins Ötztal fahren möchten!!!

05.05.2018 (Sa) – Spaltenbergung und Selbstrettung

Zeit: 14-18 Uhr,

Ort: DAV Haus, Im Dörener Feld 2a

So schön es ist, in einer Seilschaft über unberührte Gletscher zu gehen, so dramatisch kann es sein, wenn einer der Kameraden in eine Spalte gerät.

Insbesondere Bergfreunde, die im Sommer Touren geplant haben, die auch über Schnee und Eis gehen, sollten mit den wesentlichen Methoden der Kameraden- und Selbstrettung auf Gletschern gut vertraut sein und diese bereits als Vorbereitung auf die Tour zu Hause üben.

Dieser Termin ist für die Teilnehmenden der Tour ins Ötztal verpflichtend!!!

09.06.18 (Sa) – Begehung von Klettersteigen

Zeit: 10-16 Uhr,

Ort: Landschaftspark Nord, Duisburg

Während der Begehung des Übungsklettersteiges im Landschaftspark Nord in Duisburg vermitteln wir Euch die Grundlagen für die Begehung von Klettersteigen.

Dabei bietet die Kletteranlage in Duisburg neben dem Klettersteig auch die Möglichkeit dort mit Ruhrpott-Charme in und an der alten Industrieanlage zu klettern (Sportklettern).

Für die Nutzung des Landschaftsparkes fallen Gebühren in Höhe von 5,- EUR an.

Für die Teilnehmenden der Tour Klettersteige und Dolce Vita ist dieser Termin verpflichtend!!!

01.09.2018 (Sa) – Standplatzbau und -organisation

Zeit: 10-16 Uhr,

Ort: Warstein Kletterfelsen / bei Schlechtwetter DAV Haus, Im Dörener Feld 2a

Standplatzbau und -organisation will nicht nur gelernt sondern auch immer wieder eingeübt sein. Damit sich diese Techniken festigen bzw. erste Einblicke in den Standplatzbau gemacht werden können, wird dieser Termin auch direkt am Felsen angeboten werden.

Für die Teilnehmenden des Klettercamp 2018 ist dieser Termin verpflichtend!!!

2018 Grundkurs Alpin

Wer sich sicher in den Bergen bewegen möchte, der benötigt eine vielseitige Ausbildung!

In diesem Ausbildungsangebot werden umfassende Grundlagen für das klassische Bergsteigen vermittelt. Schwerpunkte werden in diesem Kurs neben dem Gehen in anspruchsvollem evtl. sogar weglosem Gelände die Einübung grundlegender Verhaltensweisen und Techniken auf Schnee und Eis sein. Dabei ist neben der wichtigen theoretischen Basis das Ausprobieren und Selbermachen wesentlicher Bestandteil des Programms.

Die Kombination von Sulzenau- und Müllerhütte bietet uns dabei für alle alpinen Grundtechniken ideale Übungsvoraussetzungen. Zusätzlich können wir beim Hüttenwechsel bereits richtiges Hochtourenfeeling erleben.

Termin: So, 01.07. bis Sa 07.07.2018

Teilnehmer: min. 4 / max. 6

Leitung: Dirk Neuheisel

Standorte: Sulzenauhütte / Müllerhütte

Kosten: 70,- EUR, DAV Mitglieder Sektion PB / 140,- EUR Mitglieder anderer Sektionen
jeweils zzgl. eigene Anreise, Kost und Logis

Anmeldeschluss: 01. Mai 2018

Auf Ötzis Spuren – Hochtour durch die Ötztaler Alpen

Diese wunderbare Runde durch das Ötztal vereinigt gleich mehrere sehr eindrückliche Erlebnisse miteinander. Mit dem Similaun, der Fineilspitze und dem Fluchtkogel können wir „on the way“ gleich drei Dreitausender erwandern und nebenbei noch die historische Fundstelle von Ötzi bewundern. Der Gipfel ist am letzten Tourentag natürlich die Besteigung der Wildspitze, des höchsten Berges in den Ötztaler Alpen. Mit dem Brandenburger Haus dürfen wir zudem noch eine Hütte genießen, die wirklich nur über Gletscher erreichbar ist und mit der BBB (Beine Baumel Bank) ein wirklich fantastisches Panorama anbietet.

Termin: So, 22.07. bis Sa 28.07.2018

Teilnehmer: max. 6, **ACHTUNG!!! Nur noch 1 Platz frei!!!**

Leitung: Martina Vögele

Kosten: 70,- EUR, DAV Mitglieder Sektion PB / 140,- Mitglieder anderer Sektionen,
jeweils zzgl. eigene Anreise, Kost und Logis

Anmeldeschluss: 01. Mai 2018

Klettersteige und Dolce Vita (Dolomiten / Italien)

Diese Tour richtet sich an alle, die Südtirols dolce vita mit der fantastisch wilden Bergwelt der Dolomiten erleben möchten.

Die Dolomiten gelten seit jeher als die Wiege der Klettersteige. Via ferrata „Tomaselli“, „Lipella“ oder der „Spaziergang auf das dritte Band“ sind hier Klettersteige, deren Namen bereits für sich sprechen. Diese und noch mehr sind von Cortina d'Ampezzo aus gut zu erreichen.

Das Basecamp für unsere Unternehmungen wird das Hotel Villa Argentina sein. Hier haben wir die Möglichkeit uns im Spa Bereich zu erholen und uns von der regionstypischen Küche jeden Abend verwöhnen zu lassen.

Damit wir unsere täglichen Unternehmungen angehen können, werden wir mit unseren Pkw zu

den Ausgangspunkten fahren und dort teilweise die Seilbahnen nutzen, um die doch manchmal über 1.000 Höhenmeter zu meistern zu können. Ausgestattet nur mit Tagesrucksack, werden wir jeden Tag einen anderen dieser tollen Via Ferrate des Tofanastock, der Pomagagnon- oder der Christallogruppe begehen.

Termin: So, 29.07. bis Sa 05.08.2018

Teilnehmer: min. 6 / max. 8

Kosten: 490,- EUR DAV Mitglieder Sektion PB / 560,- Mitglieder anderer Sektionen, jeweils zzgl. eigene Anreise und Kosten für die Lifte

Stützpunkt: Hotel Villa Argentina, ca. 5 km vor Cortina d'Ampezzo an der B 48 gelegen

Leitung: Martina Vögele / Dirk Neuheisel

Anmeldeschluss: 01. Mai 2018

Klettercamp 2018

Du bzw. deine Familie möchte(st) gerne Sportklettern, Mehrseillängen Plaisierklettern oder Klettersteige begehen? Und das in einer der bekanntesten Klettergegend Italiens? Arco ist DER Kletterspot am Gardasee und den meisten Kletterern auch zumindest als Ziel bekannt. So kann man in Arco in DER Pizzeria stets Gleichgesinnte finden und unter Italiens Sternenhimmel nach einem anstrengenden Klettertag wirklich gute Pizza genießen. Oder man kehrt an Arcos Marktplatz in der Eisdielen ein und lässt sich von italienischem Espresso und leckerem Eis verwöhnen.

Die Kletterspots am Gardasee bieten für jedes Klettererherz das Richtige: Gut abgesicherte Mehrseillängen an den Sonnenplatten, interessante Sportklettereien und hervorragend ausgebaute Klettersteige sind Kennzeichen der Region.

Neugierig geworden? Dann melde dich an zum Klettercamp 2018!!!

Termin: So, 21.10. bis Sa 27.10.2018

Ziel: Arco / Gardasee / Italien

Leitung: Peter Schneider / Martina Vögele

Kosten: 35,- EUR DAV Erw. Mitglieder Sektion PB / 70,- EUR Erw. Mitglieder anderer Sektionen / 15,- EUR Kinder, jeweils zzgl. eigene Anreise, Kost und Logis

Anmeldeschluss: 01. Mai 2018

Anmeldungen mittels E-Mail an bergsteigen@alpenverein-paderborn.de

Weitere Informationen zu den Touren und den Anforderungen findet ihr auf unserer Internetseite unter "Bergsteigen".



„Wandern hält fit – wandere mit!“

Unter diesem Motto bietet die Wanderabteilung in der Sektion Paderborn ein umfangreiches Programm in der Umgebung, in den Mittelgebirgen und in den Alpen an. So war es auch im Jahre 2017. Hier ein Überblick der Aktivitäten.

So., 15.01.17: Wanderung im Gebiet von Bad Wünnenberg

Ab dem Wohnmobilplatz in Bad Wünnenberg ging es bei herrlichem Winterwetter durch den Schnee in Richtung Aabachtalsperre und dann zurück. Nach ca. 14 km waren wir wieder fast am Startpunkt und haben den Schnee genossen. Unser Wanderführer Peter Fuest hatte als Einkehr den bekannten Tannenhof reserviert.



Wanderung zur Aatalsperre im "Winter-Wonderland".

So., 19.02.17: Auf den Spuren der Paderborner Landwehr

Reinhard Greiner als Wanderführer führte uns auf den Spuren der Paderborner Landwehr (Bericht bereits im letzten Heft).

Fr, 14.04.: Karfreitags-Wanderung

Heinz und Monika Hermisch hatten traditi-

onsgemäß zur Karfreitags-Wanderung gerufen.

Die Karfreitagswanderung fand im Teutoburger Wald, zwischen der Gemeinde Holzhausen-Externsteine, den Externsteinen und der Gauseköte statt.

Start und Einkehr war beim Landhotel Haus Weber, in Holzhausen-Externsteine.

Die Streckenlänge: ca. 16 km, die Wanderführung hatte Josef Schumacher übernommen.



Karfreitags-Wanderung: Pause kurz vor dem Ziel

So, 11.06. : Wanderung „Über Weber und Hille stolpern“

Bernward Kirchhoff führte uns durch die Wandergegend seiner Heimat (Bericht bereits im letzten Heft).

So., 28.05.17: Panoramaweg Schwaney

Reinhard Greiner führte die Rundwanderung auf dem Panoramaweg um Schwaney mit anschließender Einkehr in den Gasthof Uhlengrund (Bericht bereits im letzten Heft).

So., 9.07.17: Berg- und Talvariante Rothaarsteig

Es stand eine relativ lange Wanderung auf dem Rothaarsteig an. Marianne und Peter Fuest hatten zur Berg- und Talvariante zwischen Albrechtspaltz und Jagdhaus Wiese eingeladen. Bei tollem Wetter absolvierten über 25 Wanderer diese lange Tour. Mittagspause im Jagdhaus Wiese und Abschluß wurde dann in der Hoheleye-Hütte am Rothaarsteig gemacht.



Gruppenbild auf der Rotharsteig-Wanderung

So., 20.08.17: Wanderung im Bereich Willingen zur Graf-Stolberg-Hütte

Unser – leider mittlerweile verstorbener - Wanderkollege Willi Schumacher hatte diese Wanderung ausgearbeitet, konnte sie aber aufgrund seiner Krankheit nicht mehr selbst führen. Josef Meier sprang ein und führte



Pause in der Graf-Stolberg-Hütte

uns ab Parkplatz Stryck in Willingen über den Uplandsteig zur Graf-Stolberg-Hütte, wo wir zum Mittag einkehrten. Dann ging es über die (untere) Diemelquelle und das Biathlonstation zurück zum Parkplatz.



Am Kahlenberg-Aussichtsturm

Die Wandergruppe machte in der ersten Septemberwoche eine einwöchige Alpenhütten-tour auf dem Stubaier Höhenweg (Bericht im letzten Heft)

Ebenso machte sich eine Gruppe auf, in der Lüneburger Heide den Heidschnuckenweg zu erwandern (leider liegen keine Berichte oder Fotos dazu vor).

So., 24.09.17: Wanderung im Schwalenberger Wald und über das Mörth.

Wanderführer Reinhard Kockmann konnte 12 unentwegte Wanderer am Parkplatz in Schieder begrüßen und führte die Gruppe steil hoch zum Kahlenberg-Aussichtsturm. Über das Mörth wanderte die Gruppe dann in Richtung Schwalenberg, wo am Ortsrand auf dem Picknickplatz „Am Bleichberg“ Mittagspause eingelegt wurde. Über den Bundespräsidenten-Heimatort Brakelsiek wurde die zweite Hälfte angepackt. Eine Pause dann noch in der Sehlberghütte, bevor man dann wieder in Schieder nach ca. 20 km eintraf. Einkehr dann noch im Hotel „Landhaus Schieder“.

So, 3.10.2017: Pilgern ist Wandern für die Seele.

Wir haben die 4 Etappen des Besinnungswegs „Lebensspuren“ zwischen Schwalefeld, Rattlar und Willingen unter die Füße genommen. Wer diesen Trimpfad für die Seele nochmal gehen will, sollte ruhig die Etappen einzeln auf sich wirken lassen, und die Ausichten über das Upland in Ruhe genießen.



Auch auf der Pilger-Wanderung braucht man mal eine Pause

Die Martiniwanderung wurde am 4.11.2017 nach Sandebeck ausgerichtet.

Die Führung durch Christian Hennig fiel recht sportlich aus. Fredi Rotsch hat die 10-km-Tour nach Sandebeck geführt, und „das Knie von Heiner“ durfte mit einigen Mitreisenden zug-fahren!
(siehe gesonderten Bericht).



Grünkohl-Wanderung: Pause an der 13-Linden-Hütte

Am 1. Advent 2017

schmeckte im Braukeller im Kloster Dalheim einer großen Wandergruppe (ca. 50 Personen trotz Schnee und Eisglätte) unter der Leitung von Josef Schumacher auf dem Dalheimer Klimaweg der Grünkohl.

Der DAV Paderborn verabschiedet das Alte Jahr an Silvester natürlich mit einer Wanderung.

Ab Scharmede über den Rottberg, vorbei an Jotho und Jothesee auf den konventionellen Schweinezuchthof der Familie Fernhomberg-Nolte, wo wir westfälisch mit einem Wacholder begrüßt wurden. Weiter ging es durch Bentfeld, durch die Golfanlage Thüle auf den BIO-Rinderzuchtbetrieb „Vauß Hof“ in Scharmede. Frau Pötting hat uns das BIO-Hofkonzept, die solidarische Landwirtschaft, die Schulungsangebote für Kinder und die Zukunftsvisionen für den Vauß-Hof in „Gottes ganzheitlicher Schöpfung“ überzeugend rüber gebracht.



Unser Senior Klaus Schulze-Steinen will uns ein paar lehrreiche Zeilen nicht vorenthalten

So, 21.01.2018: Rund um Herbram

Und in 2018 waren wir schon wieder mit Reinhard Greiner unterwegs. 13 km rund um Herbram und Asseln. Kurz nach „Frederike“, sind wir im tiefen Schnee nur am Waldrand und durch die Feldfluren marschiert. Morgens um 10 Uhr hat der Förster uns sogar in Herbram abgefangen und ins Gewissen geredet, den Wald nicht zu betreten! In der Asselner Feldflur erwartet uns Willi Glunz vom EGV Asseln und stellt uns sein stolzes Heimatdorf vor (siehe unten)!



Rund um Herbram: Bei herrlichem Winterwetter durch tiefen Schnee

Text: Marianne Fuest /Reinhard Kockmann

Fotos: Reinhard Kockmann

Viel Spaß beim Lesen des von Willi Glunz vorgetragenen Gedichtes:

*Als die Römer frech geworden,
sim se rim sim sim sim sim, zogen sie nach Deutschlands Norden.
So heißt es schon in einem alten deutschen Lied,
welches man auf die Cheruskerschlacht einst schrieb,
doch dass diese Schlacht im Teutoberger-Wald nicht hat statt gefunden,
davon alte Schriften und Funde kunden.
Neulich nun konnten wir in der Zeitung lesen,
dass die Schlacht hier, bei Asseln sei gewesen,
die Römer, die über die Egge waren gekommen,
wurden unter dem „Röhren“* von den Germanen in Empfang genommen.
Hier nun, vor den Toren von Asseln,
ließ man die Lanzen aufeinander rasseln
und die Keulen wurden gegen die Römer geschwungen
bis die Asselner ihren größten Sieg errungen.
Nach dieser Schlacht hier bei Asseln am Eggerand
sprach Kaiser Augustus diesen Satz, der bis heut in jedem Geschichtsbuch stand:
„Varus, Varus wo sind meine Legionen“?
und Varus antwortete: „Ach Herr, die Asselner, sie wollten uns nicht verschonen“!
Als die Römer frech geworden,
sim se rim sim sim sim sim, zogen sie nach Deutschlands Norden,
sim se rim sim sim sim sim,
das Hermannsdenkmal kommt jetzt auf den Röhren hin.*

** Röhren (Flur-Bezeichnung in der Gemarkung Asseln, Standort des ehemaligen Wasserhochbehälters)*

Verse: Willi Glunz, EGV Asseln

Wochentags-Wanderungen

Etwas für Wanderfreudige, die auch in der Woche mal Zeit und Lust haben zu wandern

Es gab in der Wandergruppe der Sektion schon länger die Idee, auch innerhalb der Woche mal Wanderungen anzubieten. Unser Wanderkamerad Josef Schumacher hatte da die ersten Ideen, wie man dieses Thema dann realisieren konnte. Und Ende Juni 2017 stand dann die erste Wochentags-Wanderung. Zuerst hatten wir sie Senioren-Wanderung getauft, aber diese Bezeichnung gefiel dann doch einigen nicht so gut – alle fühlten sich ja gar nicht wie Senioren.

MI, 28.06.2017: Wasserpark Oerlinghausen-Währentrup

Als es losgehen sollte, schüttete es erst mal mächtig, so dass sich die Unentwegten fragten, ob die Wanderung überhaupt stattfinden konnte. Aber wir hätten was verpasst, wenn wir darauf verzichtet hätten. Das Wetter besserte sich bald und der Wasserpark Währentrup war schon ein Erlebnis. Ein Park, der von privater Hand betrieben wird und keinerlei Eintritt verlangt. Der Park ist geöffnet von Mo bis Do 08:00-21:00 Uhr am Fr 08:00-17:00 Uhr. Leider ist diese Attraktion wenig bekannt, aber unser Wanderführer Josef Schumacher kennt solche schönen Wanderziele. Vom Segelflugplatz Oerlinghausen führt der Wanderweg durch Sennegebiet auf schönen naturbelassenen Wegen hin und zurück. Die Einkehr nach der Wanderung machten wir dann in das Restaurant am Flugplatz Oerlinghausen.

Die Wanderstrecke betrug ca. 16 Kilometer.

DO, 03.08.2017: Rund um Augustdorf

Anfang August hatte Josef Schumacher die nächste Wanderung terminiert, konnte aber krankheitsbedingt die Tour selbst nicht leiten, was dann von Reinhard Kockmann übernommen wurde. Startpunkt war der Golfplatz Gut Welschhof, erreichbar über Stukenbrock-Senne. Die Wanderung führte auf ebenen, naturbelassenen Wegen und Pfaden durch die Schluchten und Moore am oberen Furlbach und dem nördlich von Augustdorf gelegenen Ölbachtal mit der Augustdorfer Dünenlandschaft und dem Wildgehege, in dem schottische Hochlandrinder und Senner Wildpferde gehalten werden.

Einkehr nach der Wanderung machten wir dann ins Restaurant des Golfklubs.

Die Strecke hatte eine Länge von ca. 15 Kilometern.



Ein großer Baggersee am Wanderweg

DO, 12.10.2017: Emsquellen-Senne-Wanderung

Heinz und Monika Hermisch hatten diese Wanderung in der Senne schon im August zur Heideblüte anbieten wollen, leider wurde kein passender Termin gefunden. Das tat aber der schönen Wanderung keinen Abbruch. Mittlerweile hatte es sich in der



Wasserpark Oerlinghausen-Währentrup

Sektion rumgesprachen, dass auch in der Woche Wanderungen angeboten werden, so dass die Teilnehmerzahl sich rasch erhöht hatte. Ab Hövelhof ging es durch eine Wald-Heide-Landschaft bald an der jungen Ems entlang in Richtung Emsquellen. Am „Infozentrum Emsquellen“ wurde die Mittagspause eingelegt und wer es noch nicht kannte, konnte sich im Infozentrum „schlau machen“. Der Rückweg führte uns durch viel Heidelandschaft, in der wir auf eine Anhäufung von „Riespilzen“ trafen. Schon recht beeindruckend, was da aus Heidelandschaft spross. Wir passierten dann noch die Friedenseiche – die aus Anlass des Krieges 1870/71 gepflanzt worden war. Einkehr nach der 12-km-Wanderung machten wir im Senne-Cafe in Hövelhof.

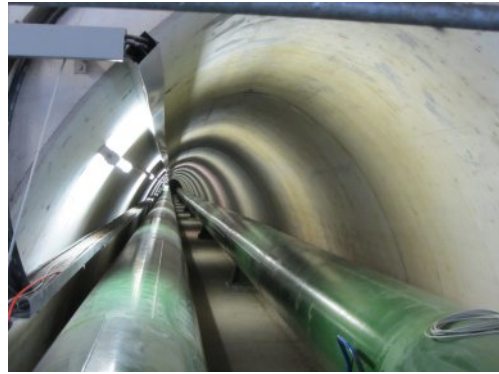


An der jungen Ems entlang richtung Quelle

MI, 16.11.2017: Aabachtalsperre

Als ehemaliger Mitarbeiter der Aabachtal-Wasser-Gesellschaft hatte Josef Schumacher seine Beziehungen spielen lassen und uns eine tolle Informations-Wanderung „Aabachtalsperre“ spendiert.

Wir starteten am bekannten Wohnmobil-Parkplatz in Bad Wünnenberg und hatten auch bald den Eingang des Stollens unterhalb des Staudammes erreicht. Ein Mitarbeiter begleitete uns und Josef Schumacher erzählte uns die Daten und Fakten der Aabachtalsperre. Besonders beeindruckend war der Stollen mit den Trinkwasserrohren und die Besichtigung des Kontrollgangs unterhalb des Dichtungsteppichs des Staudammes.



Trinkwasserrohre im Tunnel unterhalb des Dammes

Ebenso der Pumpenraum für das Wasserpumpenwerk mit den großen Wasserpumpen und dem Notstromaggregat.

Der Rückweg führte uns am Einfluss des Überleitungsstollens der Karpke vorbei zurück nach Bad Wünnenberg. Im uns schon bekannten Tannenhof schlossen wir mit der Einkehr die 14-km-Wanderung ab.



Am Einfluss des Überleitungstunnels der Karpke

Auch im Jahre 2018 wird es sicherlich wieder Wochentags-Wanderungen geben. Diese stehen NICHT im Wanderplan und werden kurzfristig auf der Homepage der Sektion bekannt gegeben. Wer selbst einen Vorschlag machen möchte, wendet sich einfach per E-Mail an **wandern@alpenverein-paderborn.de**.

Reinhard Kockmann

Martini-Wanderung 2017

Über 60 Frauen und Männer nahmen am 4. November 2017 an der Martini-Wanderung unserer Sektion teil.

Sie hatten die Auswahl zwischen zwei Wanderstrecken: Die 20-Kilometer-Wanderung startete unter Leitung von Christian Hennig in Heiligenkirchen, die 10-Kilometer-Wanderung begann an der Rehberghütte in der Nähe von Altenbeken unter Leitung von Alfred Rotsch.



Sehr aufgeweichter Boden erforderte Zick-Zack-Wandern

Ob 20- oder 10-Kilometer: Das Wetter für die Martini-Wanderung hätte für einen November-Tag nicht besser sein können. Die Sonne strahlte vom Himmel, da konnte man es auch gut verschmerzen, dass die Wege teilweise sehr aufgeweicht waren.



Wanderführer Alfred Rotsch bei einer Pausenstärkung



Unterwegs in der Egge auf der 10-km-Wanderung

Ziel war auch diesmal der Germanenhof in Sandebeck, wo die Wanderer am späten Nachmittag von warmem Feuer und einem leckeren Becher Glühwein empfangen wurden. In der Gaststätte fand der Tag dann bei leckerer Gänsekeule / Backschinken / Nudelauflauf einen rundum gelungenen Abschluss.

Text /Fotos: Claudia Nieser



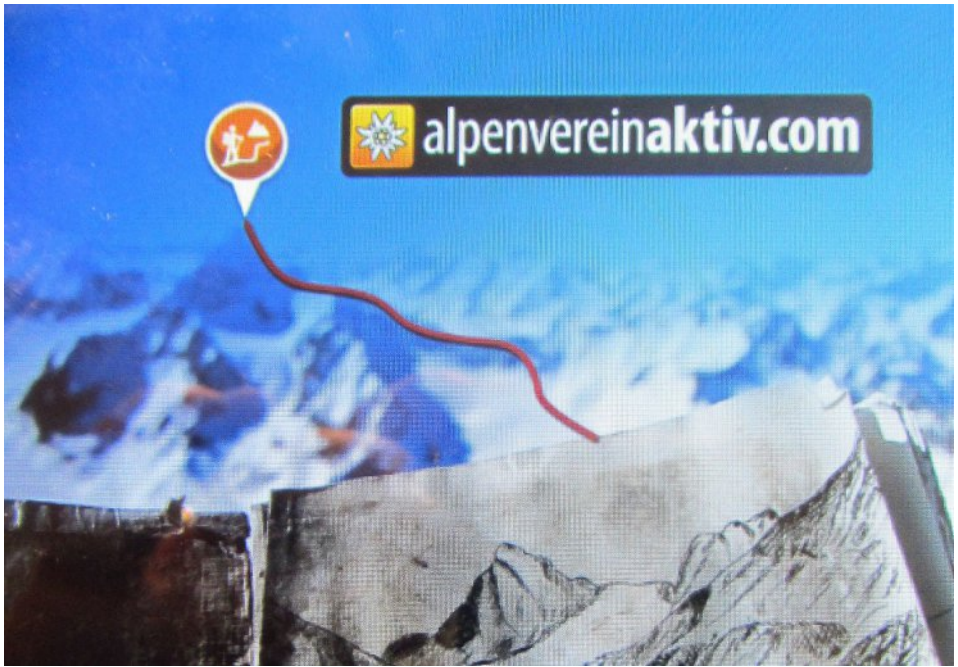
Am Germanenhof in Sandebeck sorgte ein Feuer für spätherbstliche Stimmung



20-Kilometer-Wanderung: Gruppenbild an den Externsteinen



20-Kilometer-Wanderung: Gruppenbild am Lippischen Velmerstot
Fotos: Christian Hennig



Tourenplanung mit alpenvereinaktiv.com

Der Deutsche Alpenverein hat ein Tourenportal sowohl als APP (für Smartphones/Tablets) und im Internet entwickelt., das jedem Interessierten eine komplette Tourenplanung anbietet. Als Aktivitäten stehen z.B. Wandern, Klettern, Bergtour, Skitour oder Radtour zur Verfügung.

Die Touren sind ausführlich beschrieben und mit Bildern ergänzt. Zu jeder Tour kann man sich den Verlauf auf einer topographischen Karte anzeigen lassen, Ebenso wird ein GPS-Track als GPX-Datei angeboten, den man runterladen und auf sein GPS-Gerät laden kann. Die Daten lassen sich offline benutzen, d.h. es ist keine Internet-Verbindung notwendig.

Die App, die hauptsächlich für Smartphones entwickelt worden ist, bietet noch einiges mehr, z.B. Notruf mit aktuellem Standort, einen Höhenmesser und einen Kompass. Aktuelle Streckenbedingungen können ebenfalls angezeigt werden. Die App ist kostenlos von den entsprechenden Portalen für Android und Apple installierbar.

Ein Besuch der WEB-Seite lohnt in jedem Fall:

www.alpenvereinaktiv.com

Informationen zum Datenschutz

Wir möchten Sie darüber informieren, dass die von Ihnen in Ihrer Beitrittserklärung angegebenen Daten über Ihre persönlichen und sachlichen Verhältnisse (sogenannte personenbezogene Daten) gleichermaßen auf Datenverarbeitungs-Systemen der Sektion, der Sie beitreten, wie auch des Bundesverbandes des Deutschen Alpenvereins (DAV) gespeichert und für Verwaltungszwecke der Sektion, bzw. des Bundesverbandes verarbeitet und genutzt werden. Verantwortliche Stelle im Sinne des § 3 (7) BDSG bzw. Art. 4 lit. 7. DSGVO ist dabei die Sektion, der Sie beitreten.

Eine Übermittlung von Teilen dieser Daten an die jeweiligen Landes- und Sportfachverbände findet nur im Rahmen der in den Satzungen der Landes- und Sportfachverbände festgelegten Zwecke statt. Diese Datenübermittlungen sind notwendig zum Zwecke der Organisation eines Spiel- bzw. Wettkampfbetriebes und zum Zwecke der Einwerbung von öffentlichen Fördermitteln.

Wir sichern Ihnen zu, Ihre personenbezogenen Daten vertraulich zu behandeln und nicht an Stellen außerhalb des DAV, weder außerhalb der Sektion, noch außerhalb des Bundesverbandes und der jeweiligen Landes- und Sportfachverbände weiterzugeben. Sie können jederzeit schriftlich Auskunft über die bezüglich Ihrer Person gespeicherten Daten erhalten und Korrektur verlangen, soweit die bei der Sektion und der Bundesgeschäftsstelle gespeicherten Daten unrichtig sind. Sollten die gespeicherten Daten für die Abwicklung der Geschäftsprozesse der Sektion, bzw. des Bundesverbandes nicht erforderlich sein, so können Sie auch eine Sperrung, gegebenenfalls auch eine Löschung Ihrer personenbezogenen Daten verlangen.

Der Bundesverband des DAV sendet periodisch das Mitgliedermagazin DAV Panorama in der von Ihnen gewählten Form (Papier oder digital) zu. Sollten Sie kein Interesse am DAV Panorama haben, so können Sie dem Versand bei Ihrer Sektion des DAV schriftlich widersprechen. Dies gilt gleichermaßen auch für die Mitteilungen der Sektion. Hierzu können sich die Mitglieder schriftlich oder per E-Mail an die Sektion Paderborn des DAV wenden: **mail@alpenverein-paderborn.de** .

Nach einer Beendigung der Mitgliedschaft werden Ihre personenbezogenen Daten gelöscht, soweit sie nicht, entsprechend der steuerrechtlichen Vorgaben, aufbewahrt werden müssen.

Eine Nutzung Ihrer personenbezogenen Daten für Werbezwecke findet weder durch die Sektion, den Bundesverband, Kooperationspartner des Bundesverbandes des Deutschen Alpenvereins noch durch die jeweiligen Landes- und Sportfachverbände statt.

Stand: Dezember 2017

Mitgliederkategorie ab 1.1.2018	Jahresbeitrag	Aufnahmegebühr
Vollbeitrag (A-Mitglied) Erwachsene ab 25 Jahren, die keiner anderen Beitragsgruppe zugeordnet sind.	65,00 Euro	20 Euro
Ermäßigter Beitrag (B-Mitglied) Ehe- / Lebenspartner(in) eines Mitglieds mit Vollbeitrag in der Sektion Paderborn (gemeinsame Adresse und einheitliche Bankverbindung!). Senioren ab 70 Jahren (auf Antrag).	32,50 Euro	15 Euro
Gastbeitrag (C-Mitglied) Mitglieder einer anderen Sektion, die dort eine bestehende A- oder B-Mitgliedschaft haben.	27,50 Euro	-
Junior (D-Mitglied) 18 - 24 Jahre	32,50 Euro	10 Euro
K/J – Kind/Jugendlicher als Einzelmitglied 0 - 17 Jahre	13,75 Euro	-
Familienbeitrag Beide Ehe-/Lebenspartner (A-Mitglied + B-Mitglied) zuzüglich 2,50 Euro je Kind (bis 17 Jahre). Für Kinder im Familienverbund keine Aufnahmegebühr.	97,50 Euro + 2,50 Euro/ Kind	35 Euro

Bitte beachten:

Keine Barzahlung — nur Einzugsermächtigung möglich. Bankgebühren bei Lastschrift-rückgabe müssen mit 5 Euro berechnet werden.

Stichtag für die Einstufung ist das Alter am 01. Januar des Beitragsjahres. Die Umstufung bei Überschreiten einer Altersschwelle erfolgt zu Beginn des Folgejahres. Bei Vereinsbeitritt ab dem 01. September halbiert sich der Beitrag für das laufende Jahr.

Kündigung:

Eine Kündigung der Mitgliedschaft ist nur zum Ende eines Kalenderjahres möglich. Sie wird nur wirksam, wenn Sie bis zum **30. September des laufenden Jahres** in der Geschäftsstelle eingegangen ist!

Anschrift / Bankverbindung:

Bitte melden Sie jede Änderung ihrer Adresse oder Bankverbindung sofort an die Geschäftsstelle der Sektion Paderborn. Sie sichern sich dadurch die fortlaufende Zusendung unseres Sektionsheftes und der DAV-Zeitschrift Panorama. Ein Beitragseinzug, der wegen einer falschen oder nicht bekannten Kontonummer nicht durchgeführt werden kann, verursacht unserer Sektion hohe Kosten und zusätzliche Arbeit.

Datenschutzerklärung

Wir möchten Sie darüber informieren, dass die von Ihnen in Ihrer Beitrittserklärung angegebenen Daten über Ihre persönlichen und sachlichen Verhältnisse (sogenannte personenbezogene Daten) gleichermaßen auf Datenverarbeitungs-Systemen der Sektion, der Sie beitreten, wie auch des Bundesverbandes des Deutschen Alpenvereins (DAV) gespeichert und für Verwaltungszwecke der Sektion, bzw. des Bundesverbandes verarbeitet und genutzt werden. Verantwortliche Stelle im Sinne des § 3 (7) BDSG ist dabei die Sektion, der Sie beitreten.

Wir sichern Ihnen zu, Ihre personenbezogenen Daten vertraulich zu behandeln und nicht an Stellen außerhalb des DAV, weder außerhalb der Sektion, noch außerhalb des Bundesverbandes, weiterzugeben. Sie können jederzeit schriftlich Auskunft über die bezüglich Ihrer Person gespeicherten Daten erhalten und Korrektur verlangen, soweit die bei der Sektion und der Bundesgeschäftsstelle gespeicherten Daten unrichtig sind. Sollten die gespeicherten Daten für die Abwicklung der Geschäftsprozesse der Sektion, bzw. des Bundesverbandes nicht erforderlich sein, so können Sie auch eine Sperrung, gegebenenfalls auch eine Löschung Ihrer personenbezogenen Daten verlangen.

Der Bundesverband des DAV sendet periodisch das Mitgliedermagazin DAV Panorama in der von Ihnen gewählten Form (gedruckt oder digital, s. unten) zu. Sollten Sie kein Interesse am DAV Panorama haben, so können Sie dem Versand bei Ihrer Sektion des DAV schriftlich widersprechen.

Nach einer Beendigung der Mitgliedschaft werden Ihre personenbezogenen Daten gelöscht, soweit sie nicht, entsprechend der steuerrechtlichen Vorgaben, aufbewahrt werden müssen.

Eine Nutzung Ihrer personenbezogenen Daten für Werbezwecke findet weder durch die Sektion, den Bundesverband, noch durch Kooperationspartner des Bundesverbandes des Deutschen Alpenvereins statt.

Ich habe die oben stehenden Informationen zum Datenschutz zur Kenntnis genommen und akzeptiert:

Ort, Datum	Unterschrift des Antragstellers und ggf. des Partners 
------------	--

Ich willige ein, dass die Sektion sowie der Bundesverband des DAV meine E-Mail-Adresse zum Zwecke der Übermittlung der von mir ausgewählten Medien nutzt (Eine Übermittlung der E-Mail-Adresse an Dritte ist dabei ausgeschlossen):

Ort, Datum	Unterschrift des Antragstellers und ggf. des Partners 
------------	--

Ich willige ein, dass die Sektion sowie der Bundesverband des DAV, soweit erhoben, meine Telefonnummern zum Zwecke der Kommunikation nutzen (Eine Übermittlung der Telefonnummern an Dritte ist dabei ausgeschlossen):

Ort, Datum	Unterschrift des Antragstellers und ggf. des Partners 
------------	--

Wichtiger Hinweis: Bitte melden Sie jede Anschriftenänderung sofort Ihrer Sektion (nicht der DAV-Bundesgeschäftsstelle in München). Sie sichern sich dadurch die fortlaufende Zusendung des DAV Panorama und Ihrer Sektionsmitteilungen.

Mitgliedermagazin DAV Panorama:

Ich möchte das Mitgliedermagazin DAV Panorama nicht als gedruckte Ausgabe sondern in digitaler Form beziehen.

Erteilung eines SEPA-Lastschriftmandats

Ich ermächtige die DAV-Sektion

Name / Sitz der Sektion Paderborn / Paderborn
<small>Gläubiger-Identifikationsnummer (wid von der Sektion ausgefüllt)</small>

Vorname und Name (Kontoinhaber)
Name des Kreditinstitutes
IBAN DE
BIC

Zahlungen von meinem Konto mittels Lastschrift einzuziehen. Zugleich weise ich mein Kreditinstitut an, die von der DAV-Sektion auf mein Konto gezogene Lastschrift einzulösen.

Vor dem ersten Einzug einer SEPA-Basislastschrift wird mich die DAV-Sektion über den Einzug in dieser Verfahrensart unterrichten und mir die Mandatsreferenz mitteilen.

Wichtiger Hinweis: Ich kann innerhalb von acht Wochen, beginnend mit dem Belastungsdatum, die Erstattung des belasteten Betrages verlangen. Es gelten dabei die mit meinem Kreditunternehmen vereinbarten Bedingungen.

Ort, Datum	Unterschrift (bei Minderjährigen eines/einer gesetzlichen Vertreters/Vertreterin) 
------------	--

Wichtiger Hinweis: Falls sich Ihre Bankverbindung ändert, teilen Sie die Änderungen bitte Ihrer Sektion für den Beitragseinzug mit. Denn solange der Jahresbeitrag nicht bezahlt ist, haben Sie keinen Versicherungsschutz.

Wird von der Sektions-Geschäftsstelle ausgefüllt!

Beitrag	Aufnahmegebühr	1. Jahresbeitrag bezahlt am	Zahlungsort	Die erste Abbuchung erfolgt ab
Mitgliedsnummer		in die Mitgliederdatei aufgenommen am	Ausweis ausgehändigt/versandt am	Stammdatenerfassungsbeleg versandt am

Datenschutzerklärung

Wir möchten Sie darüber informieren, dass die von Ihnen in Ihrer Beitrittserklärung angegebenen Daten über Ihre persönlichen und sachlichen Verhältnisse (sogenannte personenbezogene Daten) gleichermaßen auf Datenverarbeitungs-Systemen der Sektion, der Sie beitreten, wie auch des Bundesverbandes des Deutschen Alpenvereins (DAV) gespeichert und für Verwaltungszwecke der Sektion, bzw. des Bundesverbandes verarbeitet und genutzt werden. Verantwortliche Stelle im Sinne des § 3 (7) BDSG ist dabei die Sektion, der Sie beitreten.

Wir sichern Ihnen zu, Ihre personenbezogenen Daten vertraulich zu behandeln und nicht an Stellen außerhalb des DAV, weder außerhalb der Sektion, noch außerhalb des Bundesverbandes, weiterzugeben. Sie können jederzeit schriftlich Auskunft über die bezüglich Ihrer Person gespeicherten Daten erhalten und Korrektur verlangen, soweit die bei der Sektion und der Bundesgeschäftsstelle gespeicherten Daten unrichtig sind. Sollten die gespeicherten Daten für die Abwicklung der Geschäftsprozesse der Sektion, bzw. des Bundesverbandes nicht erforderlich sein, so können Sie auch eine Sperrung, gegebenenfalls auch eine Löschung Ihrer personenbezogenen Daten verlangen.

Der Bundesverband des DAV sendet periodisch das Mitgliedermagazin DAV Panorama in der von Ihnen gewählten Form (gedruckt oder digital, s. unten) zu. Sollten Sie kein Interesse am DAV Panorama haben, so können Sie dem Versand bei Ihrer Sektion des DAV schriftlich widersprechen. Nach einer Beendigung der Mitgliedschaft werden Ihre personenbezogenen Daten gelöscht, soweit sie nicht, entsprechend der steuerrechtlichen Vorgaben, aufbewahrt werden müssen.

Eine Nutzung Ihrer personenbezogenen Daten für Werbezwecke findet weder durch die Sektion, den Bundesverband, noch durch Kooperationspartner des Bundesverbandes des Deutschen Alpenvereins statt.

Ich habe die oben stehenden Informationen zum Datenschutz zur Kenntnis genommen und akzeptiert:

Ort, Datum	Unterschrift des Antragstellers und ggf. des Partners 
------------	--

Ich willige ein, dass die Sektion sowie der Bundesverband des DAV **meine E-Mail-Adresse** zum Zwecke der Übermittlung der von mir ausgewählten Medien nutzt *(Eine Übermittlung der E-Mail-Adresse an Dritte ist dabei ausgeschlossen)*:

Ort, Datum	Unterschrift des Antragstellers und ggf. des Partners 
------------	--

Ich willige ein, dass die Sektion sowie der Bundesverband des DAV, soweit erhoben, **meine Telefonnummern** zum Zwecke der Kommunikation nutzen *(Eine Übermittlung der Telefonnummern an Dritte ist dabei ausgeschlossen)*:

Ort, Datum	Unterschrift des Antragstellers und ggf. des Partners 
------------	--

Wichtiger Hinweis: Bitte melden Sie jede Anschriftenänderung sofort Ihrer Sektion (nicht der DAV-Bundesgeschäftsstelle in München). Sie sichern sich dadurch die fortlaufende Zusendung des DAV Panorama und Ihrer Sektionsmitteilungen.

Mitgliedermagazin DAV Panorama:

Ich möchte das Mitgliedermagazin DAV Panorama nicht als gedruckte Ausgabe sondern in **digitaler Form** beziehen.

Erteilung eines SEPA-Lastschriftmandats

Ich ermächtige die DAV-Sektion

Name / Sitz der Sektion Paderborn / Paderborn
Gläubiger-Identifikationsnummer (wird von der Sektion ausgefüllt)

Vorname und Name (Kontoinhaber)
Name des Kreditinstitutes
IBAN DE
BIC

Zahlungen von meinem Konto mittels Lastschrift einzuziehen. Zugleich weise ich mein Kreditinstitut an, die von der DAV-Sektion auf mein Konto gezogene Lastschrift einzulösen.

Vor dem ersten Einzug einer SEPA-Basislastschrift wird mich die DAV-Sektion über den Einzug in dieser Verfahrensart unterrichten und mir die Mandatsreferenz mitteilen.

Wichtiger Hinweis: Ich kann innerhalb von acht Wochen, beginnend mit dem Belastungsdatum, die Erstattung des belasteten Betrages verlangen. Es gelten dabei die mit meinem Kreditunternehmen vereinbarten Bedingungen.

Ort, Datum	Unterschrift (bei Minderjährigen eines/einer gesetzlichen Vertreters/Vertreterin) 
------------	--

Wichtiger Hinweis: Falls sich Ihre Bankverbindung ändert, teilen Sie die Änderungen bitte Ihrer Sektion für den Beitragseinzug mit. Denn solange der Jahresbeitrag nicht bezahlt ist, haben Sie keinen Versicherungsschutz.

Wird von der Sektions-Geschäftsstelle ausgefüllt!

Beitrag	Aufnahmegebühr	1. Jahresbeitrag bezahlt am	Zahlungsart	Die erste Abbuchung erfolgt ab
Mitgliedsnummer		in die Mitgliederdatei aufgenommen am	Ausweis ausgehändigt/versandt am	Stammdatenerfassung/belegversandt am



Materialausleihe

Die Sektion Paderborn hält für ihre Mitglieder einige Ausrüstungsgegenstände zur Ausleihe bereit. Derzeit im Ausleihbestand sind folgende Gegenstände:

- **Sitzgurte,**
- **Helme,**
- **Klettersteigbremsen,**
- **Steigeisen,**
- **Eispickel,**
- **Lawenpiepser (werden ohne die notwendigen Batterien verliehen),**
- **Lawen-Schaufel und -Sonde,**
- **Weiteres Material auf Anfrage (kein Verleih von Seilen!)**
- **Diverse Bücher, Gebiets- und Kletterführer (AV-Karten nur zur Einsicht)**

Wegen der begrenzten Anzahl der Gegenstände wird eine frühzeitige Reservierung empfohlen.

Für Ausrüstungsgegenstände wird zur Zeit pro Gegenstand ein **Kostenbeitrag von 5 Euro/Woche (Lawenpiepser 10 EUR/Woche)** erhoben, der zur Beschaffung neuer Ausrüstung verwendet wird.

Die Sektionsjugend (bis einschließlich 17 Jahre) erhält einen Rabatt von 50 %. Dieser Rabatt gilt auch für Kinder von Sektionsmitgliedern.

Kursleiter, die im Rahmen einer Sektionsveranstaltung ausleihen, haben prinzipiell Vorrang vor allen anderen Sektionsmitgliedern.

Die Ausleihe von Büchern ist kostenfrei.

Bei der Ausleihe ist ein **Pfand** in Höhe des Kostenbeitrag zu hinterlegen. Je Buch/Führer etc. ist ein Pfand von **5 EUR** zu hinterlegen.

Reservierung, Ausgabe und Rückgabe erfolgt in der Regel mittwochs abends ab 20:30 Uhr (vor dem Sektionsstammtisch am letzten Mittwoch im Monat von 19:00 bis 20:00 Uhr) in unserem DAV-Haus:

**Im Dörener Feld 2c, 33100 Paderborn,
Tel.: 05251/57665
mail@alpenverein-paderborn.de**

Verbindliche Regeln für das Ausleihen von Ausrüstungsgegenständen:

- Die Nutzung der ausgeliehenen Geräte erfolgt eigenverantwortlich. Die Nutzer müssen vom sachgerechten Gebrauch des Gerätes Kenntnis haben.
- Vor jedem Gebrauch ist ein eigenverantwortlicher Sicherheitscheck von einer erwachsenen Begleitperson vorzunehmen.
Bei festgestellten Mängeln dürfen die Gegenstände nicht mehr verwendet werden.
- Eine Haftung für Sach-/Personenschäden, die bei der Benutzung der ausgeliehenen Geräte entstehen, ist auf die vom DAV abgeschlossenen Versicherungen begrenzt.
- Mängel und Beschädigungen am Material sind bei der Rückgabe unbedingt zu melden.
Bei Verlust oder Beschädigung muss der Wiederbeschaffungswert ersetzt werden.
- Bei verspäteter Rückgabe wird je Gegenstand ein **Säumniszuschlag** in Höhe von 5 EUR pro angefangene Woche (Lawenpiepser 10 EUR pro angefangene Woche) erhoben.

DAV-Haus	Im Dörener Feld 2c, 33100 Paderborn mail@alpenverein-paderborn.de www.alpenverein-paderborn.de	Tel.: 05251/57665 Fax: 05251/892201
1. Vorsitzender	Heiner Dietsch (Geschäftsstelle) heiner.dietsch@alpenverein-paderborn.de Heinrich-Lücking-Straße 33 33098 Paderborn	Tel.: 05251/73387 Tel.: 0170/9159358 Fax: 05251/760829
2. Vorsitzender	Dr. Christian Hennig christian.hennig@alpenverein-paderborn.de	Tel.: 0175/1866569
Schatzmeisterin	Ida Dietsch ida.dietsch@alpenverein-paderborn.de	Tel.: 05251/73387
Schriftführerin	Dr. Claudia Nieser schriftfuehrerin@alpenverein-paderborn.de	Tel.: 0171/1866726
1. Beisitzer und Seniorenwart	Franz-Josef Mertens	Tel.: 05251/4418
2. Beisitzerin und Familienwartin	Silke Lühnen-Schilling familie@alpenverein-paderborn.de	Tel.: 0152/59976773
Wanderwart (Beirat)	Peter Fuest wandern@alpenverein-paderborn.de	Tel.: 02955/7481878 Tel.: 0170/3437036
Kletterwart (Beirat)	Peter Schneider klettern@alpenverein-paderborn.de	Tel.: 0170/6555622
Ausbildung; (Beirat)	Jochen Kley ausbildung@alpenverein-paderborn.de	Tel.: 0171/4725291
Jugendreferent	Leon Tebbe leon.tebbe@alpenverein-paderborn.de	Tel.: 0176/70265580
Hauswart (Beirat)	Stefan Pföhler stefan.pfoehler@alpenverein-paderborn.de	Tel.: 0176/32960038
Redaktion (Beirat)	Reinhard Kockmann redaktion@alpenverein-paderborn.de	Tel.: 05254/69038

Alpines Notsignal

Hör- oder sichtbares Zeichen bzw. Rufen;

- Sechs Mal innerhalb einer Minute
- Signal jeweils nach einer Minute wiederholen
- Antwortzeichen erfolgt drei Mal pro Minute

Alpine Auskunft:

- ☎ DAV: 0049 (0)89-29 49 40
- ☎ OeAV: 0043 (0) 512-58 78 28
- ☎ AVS: 0039 0471-99 99 55
- ☎ OHM: 0033 (0) 450-53 22 08

Alpiner Wetterbericht:

- ☎ Gesamter Alpenraum (Abruf):
0049 (0)89-29 50 70
- ☎ Persönliche Beratung:
0043 (0) 512-29 16 00
- ☎ Südtirol: 0039-0471-27 11 77
- ☎ Schweiz:
in der Schweiz vom Handy: 162
aus dem Ausland: 0041-848-800 162
- ☎ Frankreich: 0033 (0)892-680 274

ASS Versicherungsschutz:

- ☎ Notruf: 0049 (0)89-306 570 91

Bergrettung:

- ☎ Europaweit über Mobilfunk: 112
- ☎ Bayern (Leitstelle): 112
- ☎ Österreich: aus dem Inland: 140
aus dem Ausland: 0043 512
- ☎ Schweiz: aus der Schweiz: 14 14
im Kanton Wallis: 144
aus dem Ausland: 0041 333-333-333
- ☎ Italien: 118
- ☎ Slowenien: 112
- ☎ Frankreich: zentraler Notruf: 15
Chamonix: 0033 450-53 16 89

Lawinenlagebericht: ☺: pers. Beratung,
☎: Ansage, ☎: Faxabruf)

Deutschland:

- Bayern: ☎: 089-92 14 12 10

Österreich:

- Tirol: ☺: 0043-512-581 839
aus D: ☎: 0043-512-581
aus AU: ☎: 839 503 bzw. 0800-800 503 *
☎: 0043-512-58 09 15
- Vorarlberg: ☺: 0043-5574-511
☎: 0043-5574-201-1588
- Salzburg: ☺: 0043-662-8042-2170
- Oberösterreich: ☎: 0800-50 15 88 *
- Kärnten: ☺: 0043-664-620 22 29
☎: 0043-50536-1588
- Steiermark: ☺: 0043-316-24 22 00
☎: 0800-31 15 88 *, ☎: 0043-316-24 23 00

Schweiz:

- aus dem Inland: ☺: 081-417-01 11,
☎: 187, ☎: 0900-59 20 21
- aus dem Ausland:
☺: 0041-81-417-0111, ☎: 0041-848-800 187

Italien/Südtirol:

- ☺: 0039-0471-414 740,
☎: 0039-0471-414 740,
☎: 0039-0471-270 555/-271 177

Frankreich:

- ☎ aus dem Inland: 08-3668 10 20
- ☎ aus dem Ausland: 0033-8926 81020

*: nicht v. Ausl. u. mit deutschen Handys!

Alle Angaben ohne Gewähr, bitte zur Sicherheit jeweils prüfen!

http://www.alpenverein.de/dav-services/alpine-auskunft/alpine-telefonnummern_aid_10705.html



DIALOGPOST

Ein Service der Deutschen Post